

# 2020 Universal Design Idea Award

2020 유니버설디자인 아이디어 공모전

2020 Universal Design Idea Award





# 2020 Universal Design Idea Award

2020 유니버설디자인 아이디어 공모전

## CONTENTS

인사말	02
축 사	03
공모전 개최요강	07
유니버설디자인 아이디어 공모전 수상작	09
01. 유니버설 공간디자인	12
02. 유니버설 제품디자인	34
03. 유니버설 관광	52
04. 부록   발달장애 예술인 그림 공모전	72

## 인사말



안녕하십니까. 한국장애인개발원장 최경숙입니다.

먼저 2020년 제2회 유니버설디자인 아이디어 공모전에서 수상하신 분들에게 진심 어린 축하의 인사를 전합니다. 특별히 올해 유니버설디자인 아이디어 공모전은 문화체육관광부, 한국관광공사, 한국디자인진흥원과 함께하였습니다. 그 덕분에 올해는 더욱더 풍성하고 알차게 진행하게 되어 대단히 기쁜 마음입니다.

유니버설디자인은 흔히 모두를 위한 디자인이라고 얘기합니다. 즉, 우리 사회가 성별, 연령, 장애 유무, 출신 지역 등 모든 조건을 떠나서 일상생활을 하는 구성원이라면 편안하게 사용이 가능한 제품이나 환경 디자인을 갖춰야 한다는 것을 의미합니다.

유니버설디자인은 1980년대 말 미국에서 그 운동이 시작되었습니다. 우리나라에선 1997년도부터 전문가, 학자들 중심으로 연구가 시작되었고 이후 유니버설디자인 세계 디자인대회가 서울에서 개최되기도 했습니다.

그럼에도 불구하고 유니버설디자인에 대한 국민의 인식이나 디자인 환경을 살펴보면 아직 갈 길이 멀다고 생각합니다. 그런 의미에서 유니버설디자인 아이디어 공모전이 우리 사회에 유니버설디자인에 대한 인식을 확산시키고 발전시킬 수 있는 큰 계기가 되길 바랍니다.

앞서 말씀드렸다시피 올해는 타 부처와 협업을 하면서 많은 경험을 함께하고 다양한 아이디어를 교환할 수 있어 더 좋은 공모전이 되지 않았나 하는 생각을 합니다. 이렇게 유니버설디자인에 대한 인식을 확산하고 제품이나 환경이 그에 따른 조건을 갖추게끔 만들기 위해선 이 분야에서 일하시는 분들과 전문가들이 함께 해주시는 것이 아주 중요하다고 생각합니다.

그런 의미에서 제2회 유니버설디자인 아이디어 공모전에 관심을 갖고 지원해주신 많은 분들이 미래의 유니버설디자인 전문가가 될 것이라고 믿어 의심치 않습니다.

여러분이 일하시고 공부하시는 현장에서 유니버설디자인을 적용하기 위한 끊임없는 노력을 멈추지 말아 주시기 바랍니다. 한국장애인개발원은 그 노력에 더해 우리의 자리에서 유니버설디자인 인식확산을 위해 최선을 다하겠습니다. 다시 한 번 수상하신 모든 분들 축하드립니다. 감사합니다.

2020년 12월

한국장애인개발원장 최 경 숙



안녕하십니까? 문화체육관광부 관광정책국 최보근 국장입니다.

코로나 19로 어려운 상황 속에서도 두 번째를 맞이하는 제2회 유니버설디자인 아이디어 공모전을 진심으로 축하드립니다. 올해는 처음으로 유니버설디자인 아이디어 공모전에 관광 분야가 신설되었습니다. 매우 기쁘게 생각합니다.

모두가 아시다시피 관광은 우리 삶에 있어서 굉장히 중요한 부분을 차지하고 있습니다. 따라서 인구 고령화, 장애 인구 증가 등 사회적 변화에 발맞춰 관광 향유권을 신장하기 위한 노력도 중요해지고 있습니다. 그런 의미에서 유니버설디자인 아이디어 공모전은 모두가 이용할 수 있는 관광시설에 대한 아이디어를 공유하고 인식을 개선하는 주요 역할을 할 것으로 생각합니다.

문화체육관광부 역시 성별, 연령, 장애 유무에 관계없이 모든 국민들이 편리하고 안전한 관광을 할 수 있도록 물리적 장벽을 없애는 열린관광 환경 조성사업을 수행하고 있습니다. 현재 열린관광지를 100곳까지 늘리려고 시도하고 있는데, 이번 공모전에서 수상한 좋은 아이디어들이 열린관광 정책에도 적용되어 더 많은 사람들이 편리하고 안전한 관광을 즐기면 좋겠다고 생각해봅니다.

본 공모전에서 수상하신 여러분께 다시 한번 축하 말씀 드리고, 공모전을 주최·주관하신 한국장애인개발원과 후원하신 보건복지부, 한국관광공사, 한국디자인진흥원, 그리고 관계자 여러분들께 감사드립니다. 앞으로도 유니버설디자인 관광 분야 사업에도 많은 관심 가져주실 것을 바라고 우리 문화체육관광부도 관광 분야 활성화를 위해 항상 노력하겠다는 말씀을 드리며 마치겠습니다. 감사합니다.

2020년 12월

문화체육관광부  
관광정책국장 **최 보 근**

## 축사



안녕하십니까? 한국관광공사 사장 안영배입니다.

제2회 유니버설디자인 아이디어 공모전 개최를 진심으로 축하드리며, 수상하신 모든 분들께 축하인사를 드립니다. 아울러 공모전 주최·주관에 힘써주신 보건복지부, 한국장애인개발원, 한국디자인진흥원 관계자 여러분께 진심으로 감사드립니다.

올해 유니버설디자인 아이디어 공모전에는 유니버설관광 분야가 신설되어 매우 뜻깊게 생각하고 있습니다. 또한 이번 공모전은 다양한 부처가 협업을 하고, 아이디어를 공유할 수 있었다는 점에서 더욱 특별한 의미가 있었다고 생각합니다.

한국관광공사에서는 ‘열린관광 환경조성’ 사업을 통해서 성별, 연령, 장애 유무, 출신지역 등에 의해서 차별 받지 않고, 신체적·정신적인 능력의 차이에 관계없이 모든 국민이 관광을 향유할 수 있는 관광환경을 조성하기 위해 노력하고 있습니다. 본 공모전에 관심을 가지고 지원해주신 참신한 아이디어들이 잘 반영되어, 모든 사람들이 안전하고 편리하게 이용할 수 있는 관광환경이 조성되었으면 하는 바램입니다.

다시 한 번 공모전에서 수상하신 모든 분들께 축하 말씀을 드리며, 앞으로도 관광환경의 유니버설디자인화에 관심을 가져주셨으면 합니다. 한국관광공사도 유니버설디자인의 철학이 관광분야에 잘 녹아들 수 있도록 지속적으로 노력하겠습니다. 감사합니다.

2020년 12월

한국관광공사장 안 영 배



안녕하십니까. 한국디자인진흥원장 윤주현입니다.

2020년 제2회 유니버설디자인 아이디어 공모전 수상을 진심으로 축하드립니다.

한국디자인진흥원이 한국디자인포장센터라는 이름으로 첫발을 내디뎠던 1970년의 디자인은 제품의 심미성을 추구하거나 포장을 위한 스타일링에 지나지 않았습니다. 하지만 현재 디자인은 산업이자 문화이며, 기술과 결합하여 새로운 산업을 창출하고, 도시화, 고령화, 불평등과 같은 사회문제를 해결하는 '사회혁신의 요소'로 의미가 확장·고도화되었습니다.

이러한 변화에 맞춰서 한국디자인진흥원에서는 디자인을 통해 각기 다른 산업을 서로 연결하고, 인간 중심의 가치를 구현하기 위해 노력하고 있습니다. 코리아+스웨덴 영 디자인 어워드, 국제디자인융합캠프, 우수디자인(GD)상품선정제 등을 통해 지속가능한 디자인, 포용디자인, 유니버설디자인에 대한 중요성을 알리고 있습니다. 그렇기에 한국장애인개발원에서 개최한 '유니버설디자인 아이디어 공모전'이 더욱 뜻깊게 느껴집니다.

특히 이번 유니버설디자인 아이디어 공모전에서는 편의성과 안전성을 갖춘 유니버설디자인에 심미성을 더해 보다 보다 많은 사람들에게 사랑받을 수 있는 상품성 높은 디자인들이 많이 출품되었습니다. 덕분에 유니버설디자인에 대한 역할과 필요성이 재조명되고, 디자이너와 디자인 사업의 가치를 제고하기 위한 원동력으로 작용하였다고 생각합니다. 그리고 이는 곧 세상을 변화시키기 위해 한발 더 나아갈 수 있는 계기가 될 것이라 확신합니다.

한국디자인진흥원은 앞으로 유니버설디자인 아이디어 공모전을 통해 한국장애인개발원과 손잡고 삶의 풍요로움을 전할 수 있도록 최선을 다하겠습니다.

마지막으로 본 공모전에서 수상하신 모든 분들께 진심으로 축하드리며, 여러분의 아이디어가 세상으로 발현되어 보다 좋은 세상을 함께 만들어 나갈 수 있도록 노력하겠습니다. 감사합니다.

2020년 12월

한국디자인진흥원장 윤 주 현



# 공모전 개최요강



급격한 고령화 진행, 장애인수 증가 및 외국인 여행자 증가·다문화 가정 증가 등 유니버설디자인의 주요 수요계층이 증가하여 새로운 디자인 사고의 일환으로 다양한 사용계층의 요구를 충족시킬 수 있는 '모두를 위한 디자인(Design for All)' 즉 '유니버설디자인(Universal Design)'의 확대를 통해 다양한 사람을 포용하는 기회 제공으로 인식개선 및 확산에 기여하고자 공모전을 개최하였습니다.

1. 명칭: 제2회 유니버설디자인 아이디어 공모전
2. 주최 / 주관: 한국장애인개발원
3. 후원: 문화체육관광부, 보건복지부, 한국관광공사, 한국디자인진흥원
4. 공모일정

공모전 공고	접수	1차 작품심사	2차 작품심사	결과발표 및 시상식	공모전 전시	
20.3.2.~7.31.	20.7.27.~7.31.	20.8.7.	20.8.29.	20.10.12.	온라인 VR전시	20.11.19.~12.18.

## 5. 공모부문

부 문	공모분야
Universal Design	유니버설 공간디자인
	유니버설 제품디자인
	유니버설 관광
Barrier Free	장애물 없는 생활환경 인증

## 6. 공모자격

- 가. UD부문: 대한민국 국민이라면 누구나 참여 가능
- 나. BF부문: 「장애인등의편의법」제10조의2(장애물 없는 생활환경 인증) 본인증을 득한 대상시설 소유자, 관리자 또는 시공자 등 (대상시설의 시공자 등으로서 소유자 또는 관리자가 신청에 동의하는 경우만 해당됨)이 신청할 수 있음

## 7. 접수방법

- 가. www.koddiud.com 에서 온라인 접수
- 나. 제출서류: 작품설명서, A1 Size 판넬, 작품 소개 영상(입상자에 한하여 제출)

## 8. 시상내역

구 분	유니버설 공간 디자인	유니버설 제품디자인	유니버설 관광	장애물 없는 생활환경 인증
대 상	1팀 / 300만원 보건복지부 장관상	1팀 / 300만원 보건복지부 장관상	1팀 / 300만원 문화체육관광부 장관상	1팀 / 300만원 보건복지부 장관상
최우수상	1팀 / 100만원 한국장애인개발원장상	1팀 / 100만원 한국디자인진흥원장상	1팀 / 100만원 한국관광공사장상	1팀 / 100만원 한국장애인개발원장상
우 수 상	2팀 / 50만원 상장 및 상금	2팀 / 50만원 상장 및 상금	2팀 / 50만원 상장 및 상금	2팀 / 50만원 상장 및 상금
입 선	3팀 / 30만원 상장 및 상금	3팀 / 30만원 상장 및 상금	3팀 / 30만원 상장 및 상금	3팀 / 30만원 상장 및 상금
특 별 상	1팀 / 20만원 상장 및 상금	1팀 / 20만원 상장 및 상금	1팀 / 20만원 상장 및 상금	1팀 / 20만원 상장 및 상금

※ 시상금 및 수상훈격은 공모전 상황에 따라 일부 변동 가능  
 ※ 작품 수준 및 참여 작품 수에 따라 시상등급 및 인원수는 심사과정에서 조정될 수 있으며, 심사결과 공모 목적에 적합하지 않거나 작품 수준이 현저히 떨어진다고 의결될 경우 시상을 가감하거나 시상하지 않을 수 있음.







## 2020 유니버설디자인 아이디어 공모전 수상작

### 유니버설 공간디자인 수상작

대상	EVER-RIDGE	강민주   경희대학교, 조현희   경희대학교, 최차인   경희대학교
최우수상	운권천청 - 구름이 열리고 하늘이 맑게 개다	송은교   동아대학교
우수상	"집을 멀다" 모두를 위한 우체국 디자인	김주연   송실대학교, 채승윤   송실대학교, 서현   송실대학교
우수상	편아학교, 모두를 위한 특수학교	윤아영   경기대학교, 정의현   경기대학교
입선	노란 웃음 소리 놀이터	조근형   계원예술대학교, 정상현   계원예술대학교, 진세민   계원예술대학교
입선	Over the Wall	한지현   중앙대학교, 최정원   중앙대학교, 이지안   중앙대학교
입선	Thisability	장한나   경북대학교
입선	모두에게 평등한 수영장	황종길   프리랜서
입선	마곡나루 광장 속 무장애통합놀이터	김지훈   의무경찰

### 유니버설 제품디자인 수상작

대상	KIDDL	이은상   홍익대학교, 김혜민   인천대학교, 서예지   세종대학교
최우수상	mirror-mi (시각장애인을 위한 음성안내 거울)	주소영   숙명여자대학교, 이서희   숙명여자대학교
우수상	Me me	손수연   대구가톨릭대학교, 박가영   대구가톨릭대학교, 남경보   대구가톨릭대학교
우수상	실버세대를 위한 온열 지팡이, Goodle Cane	박호근   LunarLab, 조민우   LunarLab
입선	cover	유지홍   성크로코퍼레이션, 임소정   대구가톨릭대학교, 임현경   대구가톨릭대학교
입선	ROEL	권영준   대구가톨릭대학교, 권중현   대구가톨릭대학교, 문종민   대구가톨릭대학교
입선	RETOUR	박소연   상명대학교, 손준범   상명대학교

### 유니버설 관광 수상작

대상	더 공감, THE 공간	심하림   홍익대학교, 정민재   홍익대학교, 권현아   홍익대학교
열린관광 특별상	오감 예술관 - 모두에게 공평한 예술	박주형   한양대학교
열린관광 특별상	하나 예술관	이도연   국민대학교
열린관광 특별상	EVER-RIDGE	강민주   경희대학교, 조현희   경희대학교, 최차인   경희대학교
열린관광 특별상	강강술래_ 너 나 우리의 쉼터	황하은   계원예술대학교, 서혜민   계원예술대학교, 노재훈   계원예술대학교
열린관광 특별상	모돌형 수유실	김희규   상지대학교
열린관광 특별상	UNRAVEL TUBE	안현수   대구가톨릭대학교, 이하영   대구가톨릭대학교, 김현정   대구가톨릭대학교
열린관광 특별상	KiALLsk	구본훈   상지대학교, 백민석   상지대학교

Universal  
Design  
Idea  
Award  
2020



2020 Universal Design Idea Award

---

01

# 유니버설 공간디자인

## 유니버설 공간디자인 수상작

- 대상 EVER-RIDGE
- 최우수상 운권천청 - 구름이 열리고 하늘이 맑게 개다
- 우수상 "짐을 덜다" 모두를 위한 우체국 디자인
- 우수상 핀아학교, 모두를 위한 특수학교
- 입선 노란 웃음 소리 놀이터
- 입선 Over the Wall
- 입선 Thisability
- 입선 모두에게 평등한 수영장
- 입선 마곡나루 광장 속 무장애통합놀이터

# 01 유니버설 공간디자인

보건복지부장관상 / 대상

EVER-RIDGE



## 출품자

작품명 : EVER-RIDGE

팀 원 : 강민주 | 경희대학교, 조현희 | 경희대학교, 최차인 | 경희대학교

## 참가소감

유니버설디자인에 대해 진지하게 생각해보고 고민할 수 있었던 값진 경험이었습니다.

## 작품설명

다리는 연결과 이음을 상징한다. 에버릿지는 두 부재의 끝을 이음으로써 모두가 편리한 공간을 조성했다. 누구 하나 불편함 없이 자연을 느끼는 것으로 서로를 향해 한 발자국을 내딛은 것이다. 에버릿지의 어린이 놀이터는 아이들이 다양한 감각을 자유롭게 사용할 수 있는 오감 놀이공간이다. 이는 놀이기구 사용에 대한 차별, 역차별의 문제를 없애고 어린이들이 자연과 교감하고 생태와의 연결을 할 수 있는 기반이 된다.





# NATURE FOR EVERYONE EVER-RIDGE

누구나 자연을 다양한 감각을 통해 느끼고 즐길 수 있는 경기상상캠퍼스 리더디자인

울창한 나무, 지저귀는 새소리, 아름다운 길관 등 자연 속에서만 느낄 수 있는 감각이 분명히 존재한다. 자연을 바른 형태를 살아가는 사람들에게 큰 희식과 치유를 선사한다. 하지만 울창한 숲과 자연일수록 경사의 문제, 바닥의 균일함 등 많은 물리적 문제로 다수의 사람이 이용할 수 없다. 소수의 사람들도 자연을 느끼고 체험하여 자유롭게 이용할 수 있는 권리가 분명히 있다. 다수를 위한 디자인이 가득한 세상 속, 소수의 사람들도 함께 자연 속에서 여러 감각을 이용해 체험하고 편하게 이용할 수 있는 공간을 제안하고자 한다.

## ABOUT SITE

### 위치



### 성격



### 대상지



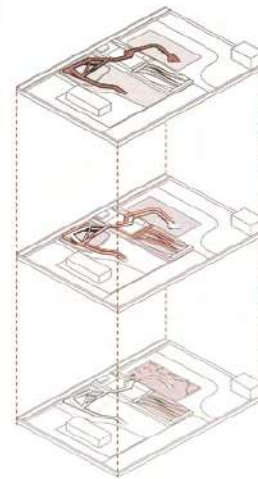
현황 도심속 울창한 자연환경이 유지되어있는 휴식공간으로 지역주민이 다양한 단위로 방문하여 즐김

## DESIGN PROCESS

컨셉 누구나 자연을 각자만의 다양한 감각을 통해 느끼고 즐길 수 있는 공간



### 전략



### 1. 공간을 이어주는 BRIDGE

- 사계 하강의 어려움을 위우르는 데크 다리를 도입, 접근이 용이할 수 있는 자연 지형에서 모든 사용자가 최소한의 피로감을 느끼며 효율적인 산책자세를 할 수 있도록 함

- 이용자는 다리 위쪽 1차 역에서 2차본 오실 계단을 경험함

### 2. 보행로 데크포장 및 핸드레일

- 기존의 비포장도로와 턱길을 제거한 평면형 데크포장을 조성하여 노인 어린이 휠체어 등 모두가 편하게 이용할 수 있도록 함

- 잔디공간을 제외한 전 구간을 타라 핸드레일을 조성하였으며 열차용 새겨 질러 방향 및 정보를 알릴 수 있도록 함

### 3. 남녀노소 즐길 수 있는 공간

- 사이트의 특성인 푸르른 자연을 극대화시켜 자연 생태 분위기를 조성, 1차역 역안부터 사계까지 단서로 놓아라면서 완만에 걸 수 있어 손쉬운 접근이 가능함, 풀이끼는 기둥을 제거하고 나뭇장 새함을 기둥으로 한 자연에서만 활용을 할 수 있음, 야외 표장은 우레탄으로 어린이 안전에 대비

- 놀이와와 사색의 여당 사이에 있는 열대성 데크 광장은 조두해에 열한 휴식공간을, 낮간 쉼사로 활력이나 유모차가 쉽게 오를 수 있음

## SECTION VIEW

### KEY MAP



## BRIDGE VIEW



## MASTER PLAN



## PLAYGROUND VIEW



# 01 유니버설 공간디자인

보건복지부장관상 / 대상

EVER-RIDGE



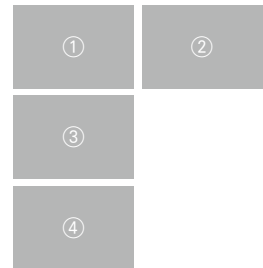
- ① 나무 실로폰, 숲속 당나귀귀
- ② 다리 경사도
- ③ 원과 선을 이용한 포장 디자인
- ④ 축각 위주 놀이 공간







- ① 다양한 촉감 벽, 오감 놀이터
- ② 색을 통한 공간의 통일감
- ③ 핸드레일 점자
- ④ 조감도





# 01 유니버설 공간디자인

한국장애인개발원장상 / 최우수상

운권천청 - 구름이 열리고 하늘이 맑게 개다



## 출품자

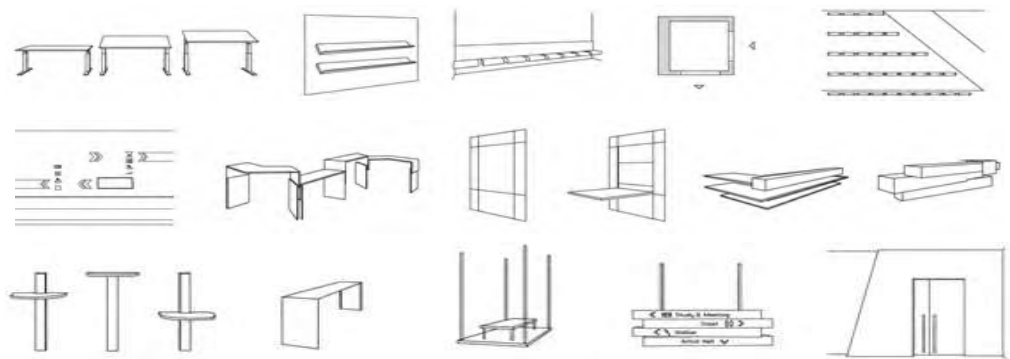
작품명 : 운권천청 - 구름이 열리고 하늘이 맑게 개다  
송은교 | 동아대학교

## 참가소감

누구에게나 열린 공간을 지향하는 망미문화예술센터를 기점으로 구름이 걷히고 하늘이 맑게 개기를 바랍니다.

## 작품설명

모든 인간은 선천적 또는 후천적으로 장애를 가지고 있으며 장애 정도의 차이만 있을 뿐 동등한 입장에서 문화권리를 행사할 수 있다. 그들의 문화권리를 보장하고 틀어져 버린 인식을 변화하고자 부산시 망미동에 누구에게나 열린 공간을 제안한다. 모든 사람은 각자의 색을 가진 서로 다른 하나로서 그들이 함께 함에 따라 비로소 하나의 멋진 작품을 탄생시킨다.





# 01 유니버설 공간디자인

한국장애인개발원장상 / 우수상

"짐을 덜다" 모두를 위한 우체국 디자인



## 출품자

작품명 : "짐을 덜다" 모두를 위한 우체국 디자인

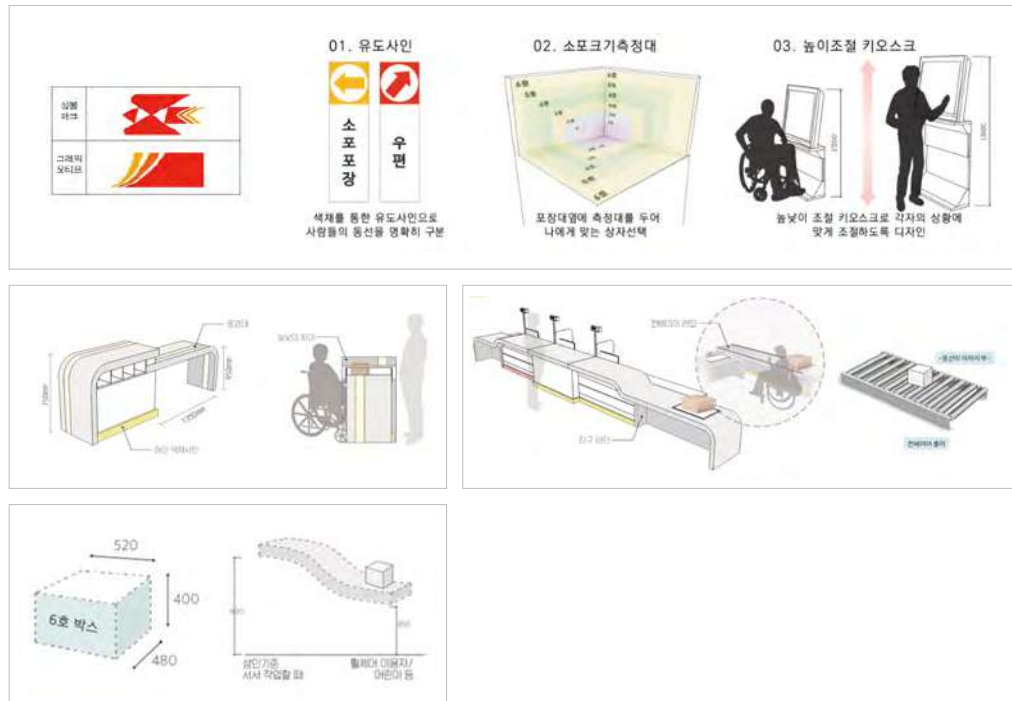
팀 원 : 김주연 | 송실대학교, 채승윤 | 송실대학교, 서현 | 송실대학교

## 참가소감

작은 생각의 변화로 모두가 함께 할 수 있는 사회가 되었으면 좋겠습니다.

## 작품설명

작품명에서도 드러나듯 우리가 중점적으로 생각한 것은 우체국의 업무의 특성상 생길 수밖에 없는 불편함을 덜어주고자 함이다. 이용자가 택배를 가져오고, 포장하고, 운반하면서 생길 수밖에 없는 문제를 해결하기 위해 디자인하였다. 누구나 손쉽게 짐을 옮길 수 있는 컨베이어 레일을 설치하고, NON-STOP 방식의 작업대를 적용하여 이용자의 편의성을 증진시켰다.





# 심을 멀다

모두가 편리하게 이용할 수 있는 무장애 디자인

### BACKGROUND

지난 10년 간 통상우편은 31% 줄고 소포배달은 230% 증가하다.

최근 배달 서비스는 부산으로 인해 급속도로 증가하고, 통상우편과 소포배달의 양을 줄여주고 있다. 그러나 디자인은 여전히 통상우편과 소포배달이 분리되지 않은 구조를 유지하고 있다.

따라서, 이를 해결하기 위한 접근을 고민하여 접근할 수 있는 무장애 디자인을 제시한다.

### PROBLEM

- 소포물 취급 때문에 이동할 수 없는 사람들도
- 노약자

"소포를 계속 들고 다니기 무거워요. 받아 보려면 줄까지 한가지만 기다려야 할 것 같아요."

"우편배달은 창구의 작업자가 높아맞아야해서 우편과 소포를 분리해야 할 것 같아요."

### CONCEPT

- 신바람나게 상인 할애 모두가 편리하게 이용할 수 있는 무장애 공간

- 승하·유선·직구까지 한번에 가능

### PLAN

소포의 통상우편 업무의 통합 분리 계획

### FURNITURE DETAIL

- 무장애를 위한 높이를 고려한 소포 받침대를 설계
- 전송대의 구조를 높이는 작업자가 앉아서 소포를 처리할 수 있도록 설계
- 우편의 소포를 취급하는 작업자가 앉아서 소포를 처리할 수 있도록 설계

### IMAGE

### IMAGE

### 창구 DETAIL

- 창구 높이를 낮추고, 휠체어 사용자를 위한 공간 확보
- 소포를 취급하는 작업자가 앉아서 소포를 처리할 수 있도록 설계

### 소포 작업대 DETAIL

- 작업자를 앉아서 소포를 처리할 수 있도록 설계
- 작업자가 앉아서 소포를 처리할 수 있도록 설계
- 작업자를 앉아서 소포를 처리할 수 있도록 설계

### BACKGROUND

우편사당

소포포장 우편

이처럼 우편, 우편사당으로 사인물인 후진용 증폭형 구분

### 소포크기 측정대

포장대역에 측정대를 두어 내거는 측정선박

### 남아름길 키오스크

높낮이 조절 키오스크 디자인 상용화 설계 조립이 가능

### ELEVATION

# 01 유니버설 공간디자인

한국장애인개발원장상 / 우수상

핀아학교, 모두를 위한 특수학교



## 출품자

작품명 : 핀아학교, 모두를 위한 특수학교

팀 원 : 윤아영 | 경기대학교, 정의현 | 경기대학교

## 참가소감

모든 사람이 웃을 수 있는 공간이 오기를 바랍니다.

## 작품설명

이상적인 형태의 장애 아동 교육은 일반 아이와 함께 배우는 것이지만 현실은 그리 밝지만 않습니다. 장애 아동에 대한 비방이나 따돌림은 매우 빈번히 발생하고 있고, 교육적 가치관을 갖고 일반학교에 장애 아동을 진학시킨 부모조차 특수학교 전학을 망설이는 상황에 있습니다. 하지만 특수학교는 포화된 경우가 많아 이 또한 쉽지 않은 상황입니다. 우리는 상황을 해결하고자 새로운 가치를 가지는 특수학교를 제안합니다.







# 01 유니버설 공간디자인

한국장애인개발원장상 / 입선

노란 웃음 소리 놀이터



## 출품자

작품명 : 노란 웃음 소리 놀이터

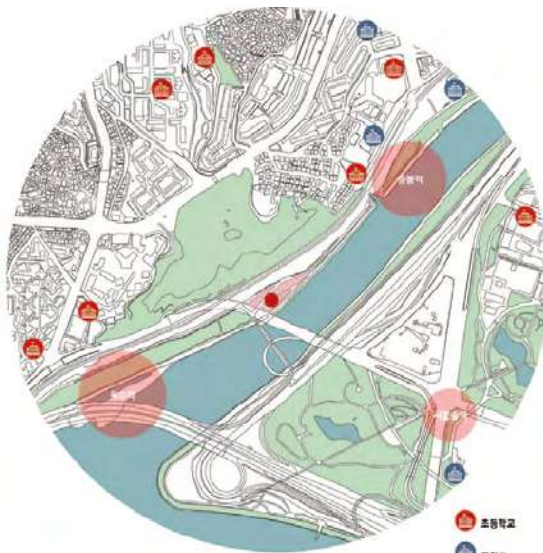
팀 원 : 조근형 | 계원예술대학교, 정상현 | 계원예술대학교, 진세민 | 계원예술대학교

## 참가소감

웃음 소리 가득한 건강한 사회가 되었으면 좋겠습니다.

## 작품설명

기존의 놀이터, 통합 놀이터와는 다른 새로운 통합 놀이터를 제안합니다. 여러 감각을 동시에 자극하는 공감각 놀이, 다양한 신체적 움직임이 가능한 신체 놀이, 여러 자연적 재질을 활용한 촉감 놀이 등 모두가 즐길 수 있는 놀이터를 제안합니다.







## 노란 웃음 소리 놀이터

다양한 감각을 자극하는 공감각 통합 놀이터

### BACKGROUND

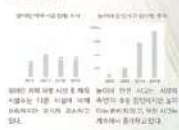
**모두를 위한 놀이터는 없다.**  
 우리 아이는 모두가 함께 놀 수 있는 놀이터를 원하고, 모두가  
 즐겁게 놀 수 있는 놀이터를 원하고, 모두가 즐겁게 놀 수 있는 놀이터  
 원한다.

### PROPOSAL

**모두를 위한 놀이터는 없다.**  
 모든 아이들에게 새로운 감각을 제공하고 다양한 놀이 활동을  
 즐길 수 있도록 하는 놀이터를 제안한다. 모든 아이들에게  
 새로운 놀이 공간, 놀이 공간에서 새로운 놀이 공간을 제공하고, 모든  
 아이들에게 새로운 놀이 공간을 제공하고, 모든 아이들에게 새로운  
 놀이 공간을 제공한다.

### 신체 놀이대의 필요성

신체 놀이대의 필요성  
 60% 신체 놀이대의 필요성  
 35% 신체 놀이대의 필요성  
 5% 신체 놀이대의 필요성



많은 사람들이 신체 놀이대를 필요로 한다고 생각한다. 신체 놀이대는  
 아이들이 신체 활동을 할 수 있도록 도와주는 역할을 한다. 신체 놀이대는  
 아이들이 신체 활동을 할 수 있도록 도와주는 역할을 한다. 신체 놀이대는  
 아이들이 신체 활동을 할 수 있도록 도와주는 역할을 한다.

### SITE

**위치**  
 서울특별시 강남구 삼성동 2가역  
**주요 현황**  
 인근에 어린이 놀이터와 체육센터가 있다. 인근에 어린이 놀이터와 체육센터가 있다.  
**주요 현황**  
 인근에 어린이 놀이터와 체육센터가 있다. 인근에 어린이 놀이터와 체육센터가 있다.

### DESIGN STORY

**공감각 놀이터**  
 다양한 감각을 자극하는 놀이터를 설계한다. 다양한 감각을 자극하는 놀이터를 설계한다.  
 다양한 감각을 자극하는 놀이터를 설계한다. 다양한 감각을 자극하는 놀이터를 설계한다.

### PROCESS

#### 1. 용선계획

해당지에 적합한 용도를 선정하고, 용도지역을 지정한다.



#### 2. 공간구분

공간을 구분하고, 공간구분 계획을 수립한다.



#### 3. 시설물 계획

시설물 배치와 규모를 결정하고, 시설물 배치 계획을 수립한다.



#### 4. 조경계획

조경 계획을 수립하고, 조경 계획을 수립한다.



#### 5. 액자 계획

액자 계획을 수립하고, 액자 계획을 수립한다.



#### 공감각 놀이대

신체 놀이대의 필요성

#### 신체 놀이대

신체 놀이대의 필요성

#### 신체 놀이대

신체 놀이대의 필요성

#### 신체 놀이대

신체 놀이대의 필요성

#### 신체 놀이대

신체 놀이대의 필요성





# 01 유니버설 공간디자인

## 한국장애인개발원장상 / 입선 Over the Wall



### 출품자

작품명 : Over the Wall  
팀 원 : 한지현 | 중앙대학교, 최정원 | 중앙대학교, 이지안 | 중앙대학교

### 참가소감

'배려'가 아닌 '함께'하는 세상! 유니버설디자인에서 시작합니다.

### 작품설명

'감각놀이 중심의 차별 없는 통합 유치원'  
지속적으로 발달장애 아동 수가 증가함에 따라 통합교육의 중요성은 대두되고 있다. 장애아동이 출발선 단계부터 비장애아동과 통합할 수 있는 교육 기회를 제공하는 것은 매우 중요하다. 이에 따라 비장애 아동과 장애 아동이 긍정적인 상호작용이 이루어지도록 유도하는 통합 유치원을 설계해 차별 없는 공동체 사회를 만들어가는 밑거름을 만들고자 한다.







# 01 유니버설 공간디자인

한국장애인개발원장상 / 입선 Thisability



출품자

작품명 : Thisability  
장한나 | 경북대학교

참가소감

물리적 디자인뿐만 아니라 그 속에 담겨지는 우리들의 관계가 유니버설해 질 수 있도록 오늘도 노력합니다

작품설명

Thisability는 기존의 비장애인 위주의 공원을 유니버설디자인을 적용한 공원 리모델링으로 장애, 비장애, 남녀노소 모두가 이용할 수 있는 공원을 조성하고, 나를 포함한 모두의 잠재력을 발견하고 장애를 장애로만 볼 것이 아니라 장애보다 더 큰 가능성을 대면하므로 인식의 개선을 통한 장애인 차별과 편견에 대한 문제를 해결할 수 있는 새로운 공원 모델을 제시하고자 한다.







# 01 유니버설 공간디자인

## 한국장애인개발원장상 / 입선      모두에게 평등한 수영장



### 출품자

작품명 : 모두에게 평등한 수영장  
황종길 | 프리랜서

### 참가소감

유니버설디자인을 통해 모두가 평등하고 행복한 삶을 누릴 수 있도록 함께 노력해요.

### 작품설명

최근 들어 수영에 대한 중요성이 높아지면서 수영을 배우는 인구가 늘어나고 있다. 그러나 장애인에게겐 수영장을 이용하는 것은 여전히 높은 문턱이 존재한다. '모두에게 평등한 수영장'은 비장애인을 기준으로 만들어진 기존 수영장에서 발생할 수 있는 문제점을 찾고 개선해 장애인, 비장애인 모두가 즐기며 이용할 수 있는 유니버설 디자인이 적용된 수영장이다.





### 모두에게 평등한 수영장

장애인 비장애인 모두가 편하고 안전하게 이용하는 수영장 제안

**AI 세이프카드**  
장애인을 위한 수영장은 시설을 무조건적으로  
만들어서 제공할 것이 아니라 수영장을 최대한  
효과적으로 사용할 수 있는 것이다.

#### BACKGROUND

최근 뉴스에서 수영장에서 장애인에 이용자는 입수용 휠체어가 의무적으로 설치되어야 하지만 이용률이 저조하다는 내용을 접했습니다. 전국 수영장은 600여곳에 달하는 것으로, 입수용 휠체어가 보급된 곳은 10%에 불과하다고 합니다. 장애인에게 편하게 이용할 수 있는 수영장은 찾아볼 수 없습니다. 장애인에게 수영장은 장애인에게 수영을 할 수 있는 공간이 아니라 장애인에게 수영을 할 수 있는 공간이 아니라 장애인에게 수영을 할 수 있는 공간입니다. 장애인에게 수영장은 장애인에게 수영을 할 수 있는 공간이 아니라 장애인에게 수영을 할 수 있는 공간입니다. 장애인에게 수영장은 장애인에게 수영을 할 수 있는 공간이 아니라 장애인에게 수영을 할 수 있는 공간입니다.

#### CONCEPT

**You + Me = Good place**

장애인과 비장애인이 함께 수영하는 공간  
장애인과 비장애인이 함께 수영하는 공간  
장애인과 비장애인이 함께 수영하는 공간

#### SOLUTION

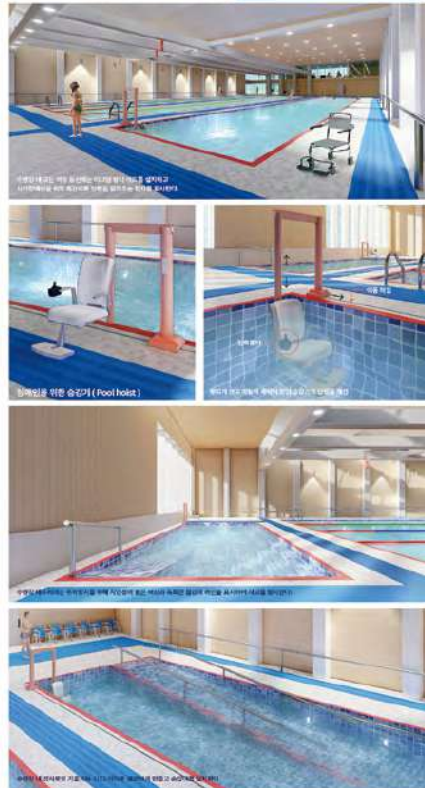
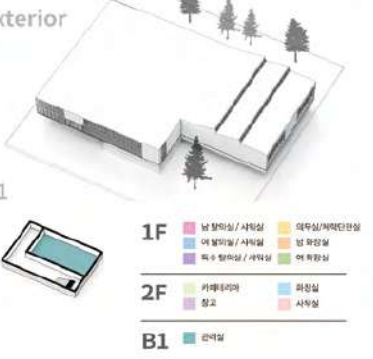
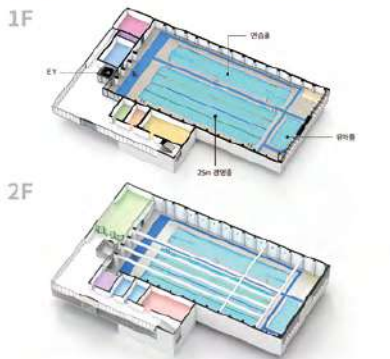
**안전성+**  
사고방지 흡수판 안전장구 부착한다.

인공지능 세이프카드    주황색지 라인    Hello me 버튼

**가능성+**  
기능을 이해 보다 편리한 이용을 돕는다.

외곽형인접지    휠체어를 차가    경사로+    ~사각장애인을 돕기 위해    이용 가능한 승강기    길목을 넓혀주는 수영장

#### PLAN





# 01 유니버설 공간디자인

한국장애인개발원장상 / 입선      마곡나루 광장 속 무장애통합놀이터



### 출품자

작품명 : 마곡나루 광장 속 무장애통합놀이터  
김지훈 | 의무경찰

### 참가소감

"무심코 지나쳤던 여러 시설들이 누군가에게는 장애물이 될 수 있다는 것을 새삼 느끼며 우리 주변의 평범한 공간들을 돌아보게 되었습니다."

### 작품설명


9호선 마곡나루역과 연결되어 있는 마곡나루 중앙광장을 유니버설디자인 요소를 활용하여 디자인 하였다. 기존 마곡나루 광장의 문제점을 개선하고 가족단위 공간을 제시해 광장의 활성화를 도모하고자 장애 아이, 비장애 아이 모두가 안전하고 재미있게 즐길 수 있는 마곡나루 광장 속 무장애 통합 놀이터를 디자인하였다.



## 마곡나루 광장 속 무장애통합놀이터

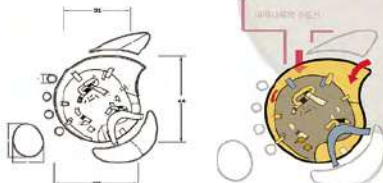
**CONCEPT**  
장애 유무와 관계없이 누구나 편하고 안전하게 구분 없이 이용할 수 있도록 디자인된 무장애통합놀이터 시설

**장소선정** 서울특별시 강서구 마곡나루 광장




단체가 있는 공간에 계단으로 이루어져 함께 어울려 놀 수 있는 통합놀이터가 있고, 0.9m 높이의 장애물도 가지는 마곡나루역과 연결되어 접근성이 좋게도 불구하고 공간이 효율적으로 사용되지 못하고 있다.

**평면도와 동선** 기존 마곡나루 광장의 동선을 활용하여 계단으로 이루어진 출입구를 가려낸 슬로프 형태로 바꾸어 출입이 편리함을 증대한다.



지하실에서 연결되는 기존의 출입문만이 아닌 외부에서 광장 안 놀이 시설로 곧바로 이어지는 출입구를 추가하였다.

**기구 설명**




높이가 낮은 슬로프가 이어지는 구조로 다리가 불편한 장애 아이들도 쉽게 도울 수 있는 미끄럼틀을 이용할 수 있는 놀이기구이다. 기구 양쪽에 위치한 최전선 파이프와 뒤쪽 원관형 그네 또한 장애 아이들이 사용하기 편리하게 디자인하였다.

발을 댄 마다 흔들리는 임팩트를 통해 아이들의 호기심을 자극하는 놀이기구이다. 기구의 놀이 사이를 활용하여 상대적으로 낮은 부분은 흔들리는 징검다리로 옮길 수도 있으며, 두 사람이 힘으로 함께 갈을 경우 시소로도 활용이 가능하다.


천장을 뚫고 오르르르 달은 낮은 놀이의 손잡이 수 있는 기구로, 안과 밖에서 아이들이 서로 교감할 수 있다. 또한 기구 두쪽에 설치된 메인형 회전놀이기구는 왕과의 단차가 없고 휠체어가 돌아갈 수 있는 공간을 별도로 마련해 주어 누구나 안전하게 이용 가능하다.

**공간의 기능적 특성**




마곡나루 무장애통합놀이터는 Drop & Slide & Space 세가지의 기능적 특성을 가지고 있다. 기구에서의 추락 위험을 막아주는 안전장시 (Drop), 기구를 포함한 넓은 부분에 활용된 경사로 구조 (Slide) 그리고 휠체어 등이 편리한 이용 가능한 낮은 공간 (Space)이다.

**공간의 구조적 특성**



1. 다양한 놀이감을 지니는 형태를 띤 놀이 시설의 구조를 구성한다.
2. 가장 넓은 놀이기구가 있는 메인 구조를 중심으로 세 구조를 배치함으로써 연속성이 있게 조화를 이룬다.
3. 외부 공간의 경사로에서 놀이 공간으로 들어오는 경사 구조를 통해 접근성이 좋게 놀이 기구와 원형 파이프를 연결한다.
4. 평면 내 놀이 공간과 휴식 공간을 분리한다.
5. 경사, 평면, 소용돌이 등 여러 가지 놀이 기구로 구성한다.

광장 곳곳에 설치된 조형미 있는 회전 장치로 낮스킨의 마곡나루 광장은 다른 놀이기구와 어울린다. 무장애통합놀이터의 역할이 강한 낮스킨이라는 다른 광장의 유계공간 역할이 강해지며 놀이기구들은 한자씩 하고 대화를 할 수 있는 공간이 된다.





Universal  
Design  
Idea  
Award  
2020



2020 Universal Design Idea Award

---

02

## 유니버설 제품디자인

### 유니버설 제품디자인 수상작

- 대상 KIDDLE
- 최우수상 mirror-mi (시각장애인을 위한 음성안내 거울)
- 우수상 Me me
- 우수상 실버세대를 위한 온열 지팡이, Goodle Cane
- 입선 cover
- 입선 ROEL
- 입선 RETOUR

## 02 유니버설 제품디자인

보건복지부장관상 / 대상

KIDDLE



출품자

작품명 : KIDDLE

팀 원 : 이은상 | 홍익대학교, 김혜민 | 인천대학교, 서예지 | 세종대학교

참가소감

누구나 평등하며 차별을 느끼지 않는 사회가 되길 바랍니다.

작품설명

소아 당뇨에 대한 또래 아이들과 주변의 좋지 않은 시선으로 아이들은 지금까지 숨어서 주사를 투여하는 문제점이 있었습니다. 또한, 본 제품의 목적은 종래의 당뇨 환자용 주사기는 어린이에게 형태적으로 휴대 및 관리가 용이하지 않은 문제점을 해결하기 위한 것입니다. 키들은 아이들에게 다가가기 쉬운 키트와 어플리케이션으로 구성되어 주사에 대한 두려움을 낮춰주고, 소아 당뇨에 대한 인식 개선에 도움이 됩니다.





# KIDDLE

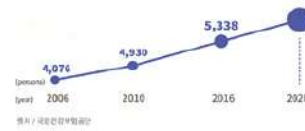
어린이를 위한 인슐린 주사기

## Problem

소아 당뇨에 대한 좋지 않은 인식은 스스로 주사할 능력이 되는 아이들이 장악한 환경에 숨어 주사를 두려워하는 불편한 상황을 초래합니다.



16세 이하 1형 소아당뇨를 겪는 어린이들의 수



## How to Use

키움은 어린이가 쉽게 인슐린 용액과 바늘을 장착하고 바늘 수 있도록 손잡이 부분을 열고 닫을 수 있는 비저 구조로 디자인 하였습니다. 주사기는 둥근 형태로 어린이들이 쉽게 잡을 수 있도록 하였으며, 대고리용 받침대를 위해 살리는 개입의 커리어도 갖고 있습니다.



STEP 1 주사기의 손잡이 부분을 열어줍니다.



STEP 2 인슐린 용액과 바늘을 끼웁니다.



STEP 3 주사 용량만큼 바늘을 뚫린 후, 주어진 누름대를 눌러 주사합니다.



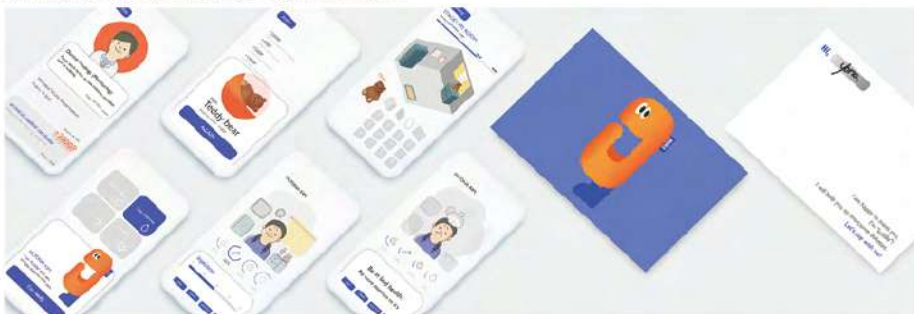
STEP 4 사용 후 주사기의 손잡이를 열어 빈 인슐린 바늘을 쉽게 빼냅니다.

## Design solution



## Mobile App Design

제품 내부의 센서와 연동되어 있는 애플리케이션은 어린이의 인슐린 투여 시간과 할당량을 알려줍니다. 아이 스스로 만든 케지디움 통해 자신의 현재 상태를 직관적으로 볼 수 있으며, 아울러 알람 기능을 이용하여 주사 시간을 잊지 않게 하고, 식전과 활동량을 기록하여 위험한 상황을 대비합니다. 또한 병원과 연동된 서비스를 통해 내원 관리의 효율, 다양한 정보 및 주사사양 등을 받을 수 있습니다.

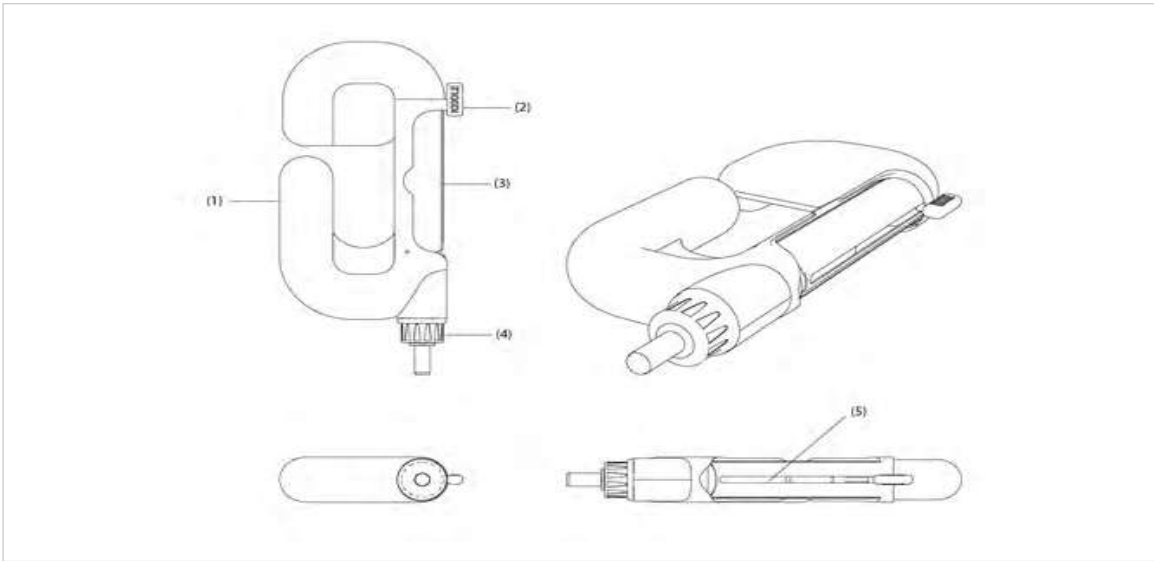


## 02 유니버설 제품디자인

보건복지부장관상 / 대상

KIDDLE





## 02 유니버설 제품디자인

38

한국디자인진흥원장상 / 최우수상

mirror-mi (시각장애인을 위한 음성안내 거울)



### 출품자

작품명 : mirror-mi (시각장애인을 위한 음성안내 거울)

팀 원 : 주소영 | 숙명여자대학교, 이서희 | 숙명여자대학교

### 참가소감

Mirror-mi를 통해 시각장애인들이 볼 수 있는 세상이 넓어지기를 기원합니다.

### 작품설명

mirror-mi는 시각장애인에게 거울 역할을 하는 제품으로 사용자들의 얼굴 점검을 시각이 아닌 음성으로 안내합니다. 시력에 문제가 있어도 주체적으로 사용자의 외모를 점검하고 관리할 수 있는 방법을 제시합니다.







# Mirror-mi

시각장애인들이 사용할 수 있는 거울

타인 도움 없이 자신의 얼굴을 확인하기 어려운 시각장애인들을 위한 휴대용 음성인식 거울



## Problems

사회생활에 진출하는 시각장애인들이 많아질수록 자신의 외모를 스스로 점검해야 하는 상황이 많아진다. 하지만 시각장애인들은 타인의 도움 없는 자신의 얼굴을 확인하기 어렵기 때문에 불편한 순간들이 자주 생긴다.



## Concept

비장애인들이 손거울과 쿠션팩트를 보며 자신의 외모를时时때때로 점검하는 것처럼, 시각 대신 청각을 사용하여 자신의 외관 상태를 음성인식으로 점검 할 수 있도록 도와주는 제품이다.



## Solution

### mirror-mi는

탐색된 센서와 카메라를 통해 외모를 인식한 후 실시간으로 사용자의 상태를 음성으로 말해주어 시각장애인들도 타인의 도움 없이 자신의 모습을 확인할 수 있도록 한다.

순쉬운 핸들링 조작방식의 다양한 모드를 통해 위치나 상태 파악을 상세하게 전달해줄 수 있다.

### 얼굴 확인

얼굴에 묻은 먼지와 코피나, 화장품 등의 이물질들 판별



### 치아 확인

식사 후 치아에 낀 이물질이나 변진 립스틱을 확인



### 의상 확인

넥산 및 어깨서리 위치와 오염물질 확인



### 머리 확인

머리 스타일을 실시간 점검



### 카메라 및 센서

제품 첫 사용시 사용자의 얼굴을 인식하여 표준모드를 통한 후, 얼굴에 이물질이 묻거나 그 외의 특이점이 생길 경우를 점검해 비교 및 분석

### 인내 스피커

카메라 및 센서를 바탕으로 분석된 영감을 음성으로 설명하여 사용자가 직관적인 조치를 취할 수 있도록 안내

### 플렉스 버튼

일찍 기준으로 시계방향으로 원을 조작하여 원하는 모드를 설정 가능. 최종 설정항을 종료 클릭하여 모드 적용

### (우선)이겨온 메어링 버튼

후신대어른으로 활용 수 있도록 연결할 거기와 블루투스 연결 가능



## 02 유니버설 제품디자인

한국장애인개발원장상 / 우수상

Me me



출품자

작품명 : Me me

팀 원 : 손수연 | 대구가톨릭대학교, 박가영 | 대구가톨릭대학교, 남경보 | 대구가톨릭대학교

참가소감

다수를 위한 디자인을 뛰어넘은 모두를 위한 유니버설디자인으로 일상을 바꾸다.

작품설명

대상을 어린이에 맞춰 어린이집 등 하원 차량에서 발생하는 사고를 방지하고자 함 방식에 가해지는 압력을 이용하여 아이가 앉았을 때 발생하는 공기가 호스를 통해 전달되어 풍선이 부풀어 올라 운전자가 차량 백미러에서 어린이 탑승 여부를 확인할 수 있도록 함.





Me me 🐾

### Concept



민번하게 발생하는 어린이 동반원 차량사고를 방지하고자 시야가 가려진 상태에서도 차량에 어린이 탑승여부 확인 가능



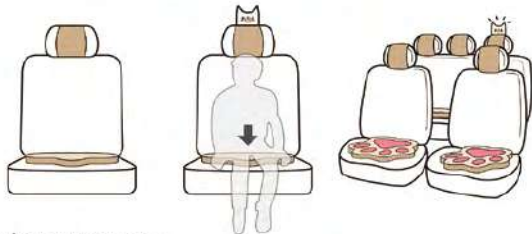
### Detail

고양이 꼬리 부분에 가방을 걸 수 있고 풍선과 방석을 연결하는 호스가 의자 사이의 간격에 위치



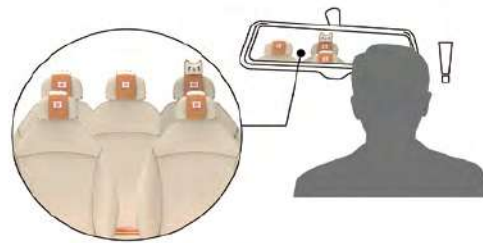
### Structure

의자에 가해지는 압력을 이용하여 방석에 앉았을 때 공기가 위로 전혀져 풍선이 부풀어 올라오는 방식을 사용

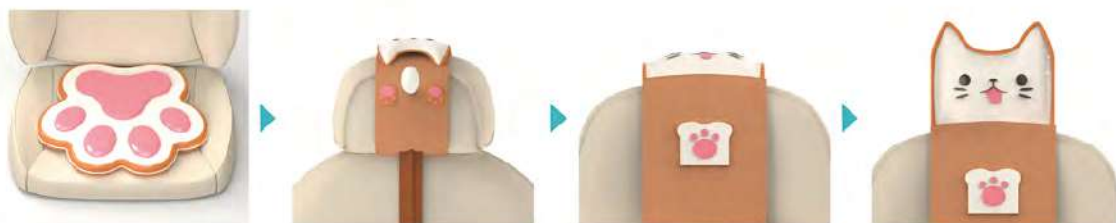


### Product Usage

백미리에 비친 제품의 모양을 보고 쉽게 아이의 유무를 확인 가능



### How to use



앉으면 방석에 압력이 가해짐 > 방석의 입력을 통해 호스로 공기가 풍선으로 전달됨 > 장치가 부풀어 올라 아이의 존재를 알 수 있음

## 02 유니버설 제품디자인

한국장애인개발원장상 / 우수상

실버세대를 위한 온열 지팡이, Goodle Cane



### 출품자

작품명 : 실버세대를 위한 온열 지팡이, Goodle Cane

팀 원 : 박효근 | LunarLab, 조민우 | LunarLab

### 참가소감

유니버설디자인은 항상 우리 곁에 존재할 것입니다.

### 작품설명

추운 겨울에 지팡이를 사용하여 외출해야 하는 상황에 직면했을 때, 선천적 혹은 후천적 수족냉증으로 인하여 손이 차서 장갑을 끼는 것만으로도 부족한 실버세대, 환자를 위한 지팡이입니다.

지팡이에 있는 온열 핸들을 통하여 온열 기능이 있는 지팡이와 휴대용 전기 손난로로 주머니에 넣어 사용할 수 있는 제품입니다. 핸들과 스틱을 분리하여 따로 보관 및 수납을 할 수 있습니다. 지팡이의 스틱은 3단으로 접을 수 있습니다.





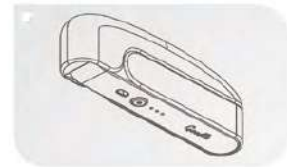
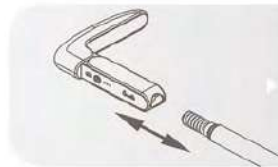
# Goodle Cane

손이 차가운 실버 세대를 위한 온열 지팡이

배터리 전원으로 동작하는 온열 기능이 있는 지팡이입니다.  
Goodle Cane의 핸들을 따로 분리하여  
휴대용 전기 손난로로 사용 가능합니다.



※ 구멍을 뜨기에 얇아 놓아서 전열을 난방하는 구조물 + 은복



## Folding

핸들을 접어서 간편하게 소지할 수 있습니다.



## Assembled

핸들과 스틱을 조립 및 분해 하여 따로 보관할 수 있습니다.



## Handwarmer

내장된 배터리로 기기를 따뜻하게 유지할 수 있습니다.



## 02 유니버설 제품디자인

한국장애인개발원장상 / 입선

cover



### 출품자

작품명 : cover

팀 원 : 유지홍 | 씽크로코퍼레이션, 임소정 | 대구가톨릭대학교, 임현경 | 대구가톨릭대학교

### 참가소감

모두의 생활에 불편함이라는 걸림돌이 없다면 좋겠습니다.

### 작품설명

전기차를 사용하는 몸이 힘든 장애인과 노인의 번거로움을 덜어주기 위한 충전타워와 로봇팔 디자인이다. cover의 충전 타워에 수납되어 있는 로봇팔은 인간의 팔처럼 자유도가 높아 인간을 대신해 많은 일을 해낼 수 있다.





**CONCEPT**

주유차량의 경우 주유소에 직원이 주유를 도와줄 수 있지만 전기차의 경우 주유를 도울 수 있는 사람이 드물어 힘이 불편한 장애인 또는 노인들은 육체적인 부분과 기능적인 부분에 있어 어려움이 있을 수 있다. 이를 해결하기 위한 COVER는 이들을 위한 로보틱 팔까지 종단타입이다. 차에서 내리지 않고 충전할 수 있고 결제도 동시에 가능하다.



## 02 유니버설 제품디자인

한국장애인개발원장상 / 입선

ROEL



### 출품자

작품명 : ROEL

팀 원 : 권영준 | 대구가톨릭대학교, 권종현 | 대구가톨릭대학교, 문종민 | 대구가톨릭대학교

### 참가소감

유니버설 디자인들로 장애와 비장애인 아이들의 벽을 허물고, 서로가 차별없이 놀이기구를 이용할 수 있었으면 좋겠다.

### 작품설명

그네는 다리의 움직임으로 상하 반동을 극대화 이용하는 놀이 기구 중 하나이다.

하반신 장애를 가진 아이는 스스로 그네를 이용하기 어려운 점들이 많다.

이러한 아이들도 여느 아이들과 같이 그네를 즐길 수 있도록 하여, 스스로 무엇인가를 할 수 있다는 자신감을 키워주고 싶어 디자인하였다.

ROEL(로엘)은 Rest Of Every Littles의 약자로, 차별과 구분 없이 모든 어린아이들에게 휴식과 즐거움을 준다는 뜻으로 네 단어의 이니셜들을 따와 ROEL이라고 지었다.

신체조건이 달라 오락의 즐거움을 느끼지 못하는 것은 매우 안타까운 일이다. 휠체어에 앉아 다른 아이들이 신나게 노는 모습을 구경만 하던 장애를 가진 아이들도, 이제는 여느 아이들처럼 자신들의 힘과 의지로 즐겁게 놀며, 자신들도 무언가를 해낼 수 있다는 자신감을 갖는 그런 모습을 이 그네를 통해 볼 수 있을 거라고 생각한다.





# Roel : rest of every littles

하반신 장애를 가진 아이들이 스스로 움직이고 탐험하며 즐길 수 있는 그네. 장애를 가진 아이를 스스로 두지않고 할 수 있다는 걸 알려주고 미장애 아이들도 할 수 있는 모든 아이들이 차별없이 이용할 수 있다.



## Function



1. 장애 유형을 막 하반신 장애와 미장애 기종이 고정되어 움직이지 않는다. 휠체어를 사용 할때는 경기는 반쯤을 그네를 움직인다. 그네를 흔들 때는, 휠체어를 완전히 쥘이 속도를 줄인다.

2. 미장애인이 불편한 아이들은 다리를, 받침을 주어 속도를 낼 수 없다. 그대로 상체로 받침을 주어 움직일 수 있도록 탄성 소재의 끈질이 집합된 등받이가 앞,뒤로 움직인다.

3. 그네를 타던 중 발 고정대에 푸른이 빨리는 걸 방지하여 고정대 안에 스펀지를 넣는다.

## How to use Roel ?



그네에 착석하여 다리를 고정대에 고정시키고 안전벨트를 쓴다.



자전거 브레이크 걸듯이 항상 핸들을 움직인다. 움직일 때로 휠을 위로 밀어낸다. 밀어내면서 잠긴 반동으로 그네를 움직인다.



그네가 앞으로 움직일 때이다. 손을 위로 누우면 인공물 대해 속도를 높인다.



그네가 뒤로 움직일 때이나 손을 다시 세우면 완충을 준다.



그네를 흔들 때 자전거 브레이크 걸듯이 서서히 쥘어주면서 속도를 줄인다.

## 02 유니버설 제품디자인

한국장애인개발원장상 / 입선

RETOUR



### 출품자

작품명 : RETOUR

팀 원 : 박소연 | 상명대학교, 손준범 | 상명대학교

### 참가소감

안전한 버스 이용으로 행복한 세상을 만들어갑니다.

### 작품설명

시각장애인들과 일시적으로 장애를 겪는 승객이 버스의 승·하차 과정에서 제품을 사용하는 동안, 버스기사와의 상호작용을 직관적으로 도울 수 있는 제품을 제안한다.

슬라이드 방식의 기능으로 버튼 미는 방향을 쉽게 인지하도록 구성하여, 제품의 접근성을 높인다. 버스기사에게 사용자의 탑승 여부를 알려주는 예약 알림 기능과 탑승하고자 하는 버스 번호를 제품의 촉감 기능으로 인지할 수 있도록 돕는다. 또한 하차 시 앉아서도 안전하게 하차벨을 누를 수 있는 방식을 제공한다.



# RETOUR

'복귀', '귀환'의 뜻을 가지고 있는 프랑스어로 시각장애인들이 버림차별에서 안전한 귀환과 복귀를 돕도록 하는 안내 제품입니다.





**Background**

시각장애인이 대중교통을 탑승하는 경우는 생각보다 많다. 시각장애인이 된 후 다양한 어려움과 마주하지만, 그중 가장 접근하기 불편한 것이 대표 이동 수단 중 한 가지인 버스다. 135명의 시각장애인을 대상으로 진행된 설문조사 중 97%는 시각장애인의 82% 역시 가장 이용하기 어려운 교통수단으로 버스를 꼽았습니다.

**Insight**

**Problem**

- ▶ 탑승 위치 표시 부재로 버스를 놓치는 경우
- ▶ 버스 번호를 파악할 수 없어 어려운 탑승
- ▶ 하차할 위치를 파악할 수 없어, 어려운 하차

**Pain Point**

- ▶ 정류장에서 안내음이 송출된다고 할지라도 버스가 안내된 순서대로 진입하지 않기 때문에 여건이 좋지 않은 정보
- ▶ 하차할 위치 파악이 어려워 다른 곳에 내린 경험
- ▶ 기사님에게 하차를 알리기 위한 시선을 집중시키는 행위와 버스에서 이동하는 우월한 행위

**Solution**

- ▶ 기사님에게 시각장애인의 탑승 여부 알림
- ▶ 탑승하고자 하는 버스 번호 촉각 인지
- ▶ 앞서서도 안전하게 하차할 수 있는 방식



**Design Code**

**Design Concept**

선체가 불편한 사람들에게 두려운 대중교통인 버스의 승차와 하차 모든 과정을 케어해주는 인클루시브 디자인



**Product Concept**

**Target**

[시각장애인]



**Form**

내 손안의 케리어  
시각장애에게는 배움체계에 나가는 게 바깥으로 열리고 움직이지만, 이를 한 번에 해결해 주고 집중되어주는 케리어



**Function**

슬라이드 방식의 선택 버튼  
분실을 방지한 스트랩



**User Scenario**



1. 버스 탑승 전, 슬라이드 버튼을 '보통 이미지' [예약]로 밀고, 탑승하려는 버스 번호를 중심으로 길러낸다. 잘못 입력했을 경우 취소(회색)로 리드.

2. 정류장으로 입석한 번오는 해당 번호 버스가시에게 승차해야 알람으로 전달된다. 버스가시는 알람을 통해 지나가지 않고 기다려야한다는 점을 인지하도록 한다.

3. 시각장애인이 탑승시킨 버스를 찾아 다가갈때, 제품의 진동으로 탑승 번외의 버스가 밀리는 지 확인한다.

4. 하차시, 슬라이드 버튼을 밀어쳐서 밀면 하차할때 울린다.



버스는 장애인 시인 단위로 운영되지 않는 대중교통이다. 또한 버스가시와의 상호작용이 신체적 언어로 한정적이다. 따라서 접근에 어려움을 겪는 시각장애인과 임시적으로 장애를 겪는 승객들에게 버스의 승·하차 과정과 버스가시와의 상호작용을 도울 수 있는 방법과 과정을 디자인하였다.



Universal  
Design  
Idea  
Award  
2020





2020 Universal Design Idea Award

---

03

## 유니버설 관광

### 유니버설 관광 수상작

- 대상            더 공감, THE 공간
- 열린관광 특별상 오감 예술관 - 모두에게 공평한 예술
- 열린관광 특별상 하나 예술관
- 열린관광 특별상 EVER-RIDGE
- 열린관광 특별상 강강술래\_너 나 우리의 쉼터
- 열린관광 특별상 모듈형 수유실
- 열린관광 특별상 UNRAVEL TUBE
- 열린관광 특별상 KiALLsk

## 03 유니버설 관광

문화체육관광부장관상 / 대상

더 공감, THE 공간



### 출품자

작품명 : 더 공감, THE 공간

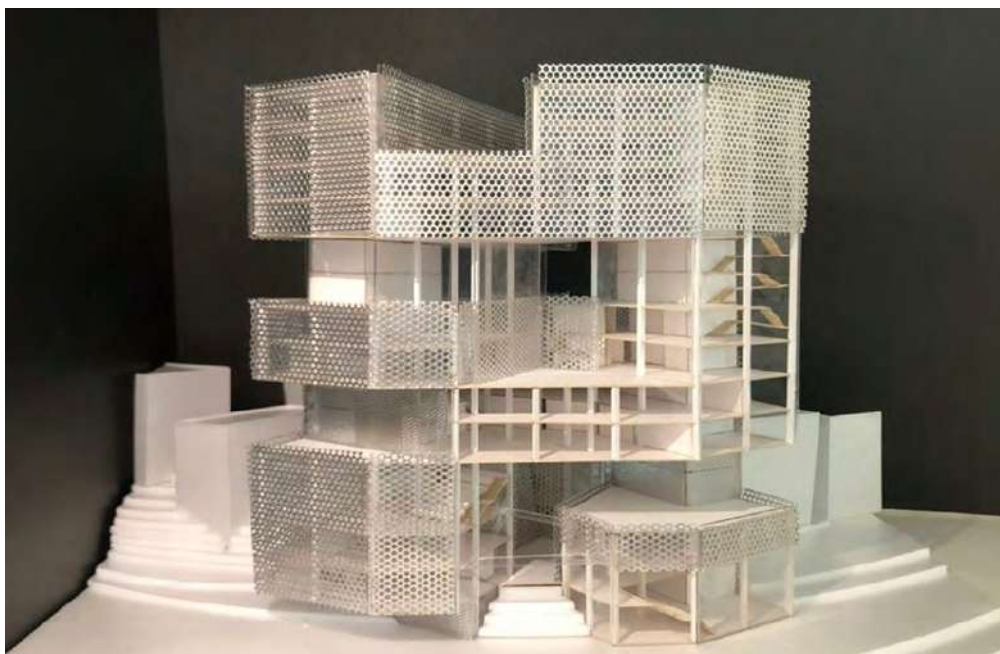
팀 원 : 심하림 | 홍익대학교, 정민재 | 홍익대학교, 권현아 | 홍익대학교

### 참가소감

누구나를 위한 새로운 사회를 늘 바라고 응원합니다!

### 작품설명

‘더 공감, THE 공간’은 음악을 매개로 연결된 창작자와 그것을 향유하는 사람들의 심적 격차를 줄이고, 시선을 나누며 소통, 융화하는 공간을 제공하는 것을 목표로 한다. ‘음악’이라는 공통 분모를 찾아 관광지에서 촬영했던 인기 드라마의 OST를 직접 체험할 수 있는 기회를 제공한다. 방문객들은 단순히 세트장만 관광하는 것이 아니라 ‘더 공감, THE 공간’에서 더욱 특별하고 기억에 남는 기억을 만들어갈 수 있을 것이다.





## 더 공감, THE 공간

"두루나"를 위한 OPENSACE  
Traditional Space → Space adapted to rich connection that helps creative music activities  
서선, 소담, 연찬, 승화  
사람들 본능적으로 두루나 공간 추구되어왔다

음악은 공연 수월한 대상이 반영되어야 할까? 모두가 함께 할 수 있는 소통과 애제애가, 서로 다른 공간에 공하는 오픈 스페이스에서 음악을 즐기는 자의의 다른 모습들 '공감'한 자의의의 모든 것들을 느낄 수 있고, 문화 안에서 음악의 향취를 느낄 수 있다.

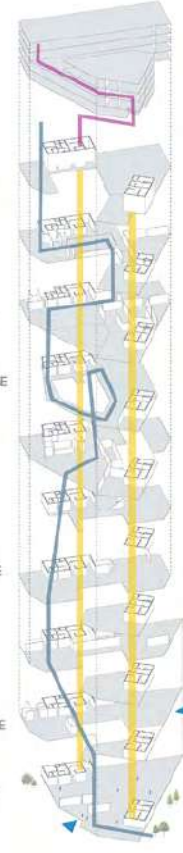
**SITE ANALYSIS**  
주소지 : 충청북도 단양군 영호면 백서리 1-3  
대지면적 : 34230m<sup>2</sup>  
실사용면적 : 1972.98m<sup>2</sup>  
대지면적 : 약 14m  
현황 : 논



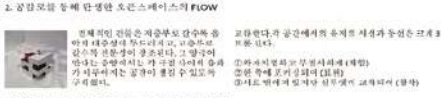
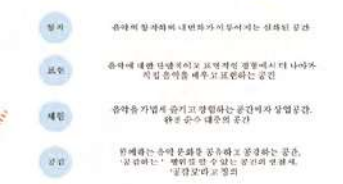
### PROGRAM



### PROGRAM LAYOUT



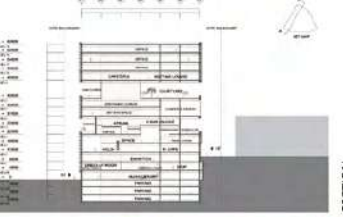
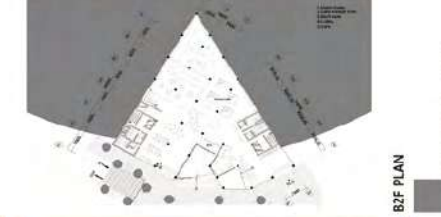
### DETAIL STEPS



### PROGRAM CONNECTION



### CIRCULATION



● ELEV. ● PUBLIC ● OFFICE



# 03 유니버설 관광

문화체육관광부장관상 / 대상

더 공감, THE 공간







## 03 유니버설 관광

한국관광공사장상 / 열린관광 특별상

오감 예술관 - 모두에게 공평한 예술



출품자

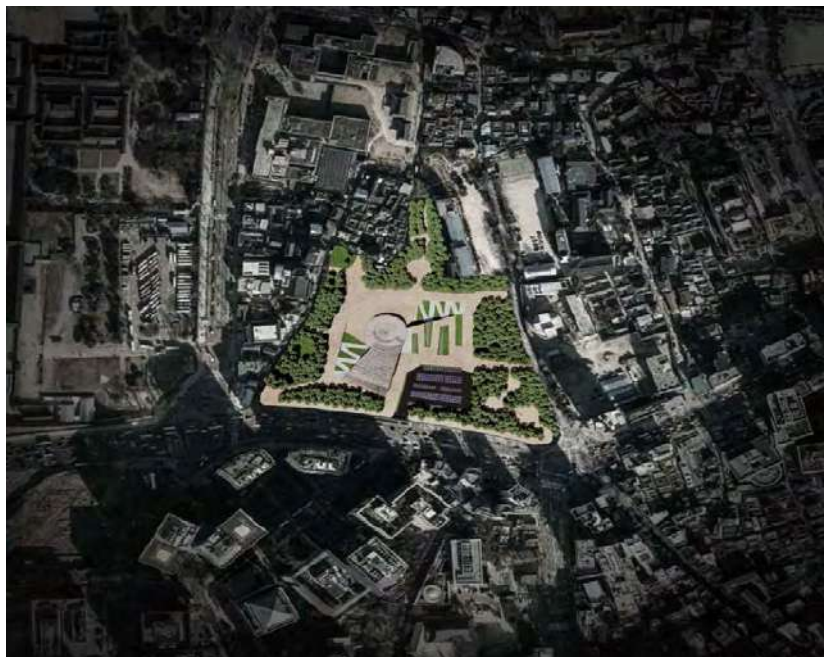
작품명 : 오감 예술관 - 모두에게 공평한 예술  
박주형 | 한양대학교

참가소감

'함께'란 단어가 어울리는 사회가 되기를 바랍니다!

작품설명

예술을 감상하는 데에 있어 인간의 감각은 매우 중요시됩니다. 작품의 색상, 질감, 주변의 소리는 관람자로 하여금 해당 작품에 몰입하는데 크나큰 역할을 합니다. 허나 모두가 이 감각들을 온전히 가지고 있지는 않습니다. 오감이나 육체 중 한 기관이 온전치 않은 사람들은 분명 세상을 달리 바라봅니다. 본 프로젝트는 '세상을 달리 보는 사람들의 예술적 공간이란 무엇일까?' 에 대한 의문으로부터 시작됩니다.







2020 제2회 유니버설 디자인 아이디어 공모전

## 오감 예술관

### 五感藝術

예술은 모두에게 동등하게 향유되어야 합니다.

#### 서론

예술을 감상하는데 있어 인간의 감각은 매우 중요시됩니다. 직물의 색상, 질감, 공간의 소리는 관람자로 하여금 작품에 몰입하는 데 큰 역할을 합니다. 예컨대 음악이 시각적 표현을 동반하고 있거나, 조각이 청각을 동반하고 있을 때, 관람자는 작품을 더욱 깊이 이해할 수 있습니다. 하지만 시각 장애인들은 이러한 감각을 느끼지 못하며, 이는 그들의 예술 향유를 막고 있습니다. 본 프로젝트는 이러한 문제를 해결하기 위해, 시각 장애인도 작품을 감상할 수 있는 환경을 조성하는 데 중점을 두었습니다. 이를 통해 시각 장애인도 예술을 향유할 수 있는 기회를 제공하고, 사회적 통합을 도모하는 데 기여하고자 합니다.

#### 설계 개념

예술을 감상하는 방식과 느끼는 감정은 모두 다릅니다. 이는 관람객마다 다양한 시선에서 느껴질 수 있습니다. 이러한 다양한 시선을 반영하여, 관람객의 특성에 맞는 관람 환경을 조성하고자 합니다. 이를 통해 관람객은 작품을 더욱 깊이 이해할 수 있습니다. 또한, 시각 장애인도 작품을 감상할 수 있는 환경을 조성하는 데 중점을 두었습니다. 이를 통해 시각 장애인도 예술을 향유할 수 있는 기회를 제공하고, 사회적 통합을 도모하는 데 기여하고자 합니다.

#### 공간 설계

공간 설계는 관람객의 특성에 맞는 환경을 조성하는 데 중점을 두었습니다. 이를 통해 관람객은 작품을 더욱 깊이 이해할 수 있습니다. 또한, 시각 장애인도 작품을 감상할 수 있는 환경을 조성하는 데 중점을 두었습니다. 이를 통해 시각 장애인도 예술을 향유할 수 있는 기회를 제공하고, 사회적 통합을 도모하는 데 기여하고자 합니다.

#### 건물 개요

본 건물은 총 3층으로 구성되어 있으며, 1층은 전시 공간, 2층은 공연 공간, 3층은 교육 공간으로 활용될 예정입니다. 건물 외관은 현대적이고 감각적인 디자인을 채택하였으며, 내부 공간은 밝고 쾌적한 분위기를 조성할 예정입니다. 또한, 장애인 접근성을 높이기 위해 엘리베이터, 장애인 화장실, 장애인 주차장 등을 설치할 예정입니다.

#### 자료

재료	구조재	시멘트	유리
다양한 재료를 통해 공간을 더욱 역동적으로 표현하여 관람객은 시각, 다른 후각, 청각을 통해 보다 다양한 경험을 하게 됩니다.			

#### 2F

전시 공간, 공연 공간, 교육 공간

#### 1F

전시 공간, 공연 공간, 교육 공간

#### B1F

전시 공간, 공연 공간, 교육 공간

#### 전시

전시 공간은 관람객의 특성에 맞는 환경을 조성하는 데 중점을 두었습니다. 이를 통해 관람객은 작품을 더욱 깊이 이해할 수 있습니다. 또한, 시각 장애인도 작품을 감상할 수 있는 환경을 조성하는 데 중점을 두었습니다. 이를 통해 시각 장애인도 예술을 향유할 수 있는 기회를 제공하고, 사회적 통합을 도모하는 데 기여하고자 합니다.

#### 공연

공연 공간은 관람객의 특성에 맞는 환경을 조성하는 데 중점을 두었습니다. 이를 통해 관람객은 작품을 더욱 깊이 이해할 수 있습니다. 또한, 시각 장애인도 작품을 감상할 수 있는 환경을 조성하는 데 중점을 두었습니다. 이를 통해 시각 장애인도 예술을 향유할 수 있는 기회를 제공하고, 사회적 통합을 도모하는 데 기여하고자 합니다.

#### 교육

교육 공간은 관람객의 특성에 맞는 환경을 조성하는 데 중점을 두었습니다. 이를 통해 관람객은 작품을 더욱 깊이 이해할 수 있습니다. 또한, 시각 장애인도 작품을 감상할 수 있는 환경을 조성하는 데 중점을 두었습니다. 이를 통해 시각 장애인도 예술을 향유할 수 있는 기회를 제공하고, 사회적 통합을 도모하는 데 기여하고자 합니다.

#### 1. [문(聞)]관

소리를 통해 작품을 감상할 수 있는 환경을 조성하는 데 중점을 두었습니다. 이를 통해 관람객은 작품을 더욱 깊이 이해할 수 있습니다. 또한, 시각 장애인도 작품을 감상할 수 있는 환경을 조성하는 데 중점을 두었습니다. 이를 통해 시각 장애인도 예술을 향유할 수 있는 기회를 제공하고, 사회적 통합을 도모하는 데 기여하고자 합니다.

#### 2. [지(集)]관

작품을 감상할 수 있는 환경을 조성하는 데 중점을 두었습니다. 이를 통해 관람객은 작품을 더욱 깊이 이해할 수 있습니다. 또한, 시각 장애인도 작품을 감상할 수 있는 환경을 조성하는 데 중점을 두었습니다. 이를 통해 시각 장애인도 예술을 향유할 수 있는 기회를 제공하고, 사회적 통합을 도모하는 데 기여하고자 합니다.

#### 3. [전(見)]관

시각을 통해 작품을 감상할 수 있는 환경을 조성하는 데 중점을 두었습니다. 이를 통해 관람객은 작품을 더욱 깊이 이해할 수 있습니다. 또한, 시각 장애인도 작품을 감상할 수 있는 환경을 조성하는 데 중점을 두었습니다. 이를 통해 시각 장애인도 예술을 향유할 수 있는 기회를 제공하고, 사회적 통합을 도모하는 데 기여하고자 합니다.

#### 1. [문(聞)]관

소리를 통해 작품을 감상할 수 있는 환경을 조성하는 데 중점을 두었습니다. 이를 통해 관람객은 작품을 더욱 깊이 이해할 수 있습니다. 또한, 시각 장애인도 작품을 감상할 수 있는 환경을 조성하는 데 중점을 두었습니다. 이를 통해 시각 장애인도 예술을 향유할 수 있는 기회를 제공하고, 사회적 통합을 도모하는 데 기여하고자 합니다.

#### 2. [지(集)]관

작품을 감상할 수 있는 환경을 조성하는 데 중점을 두었습니다. 이를 통해 관람객은 작품을 더욱 깊이 이해할 수 있습니다. 또한, 시각 장애인도 작품을 감상할 수 있는 환경을 조성하는 데 중점을 두었습니다. 이를 통해 시각 장애인도 예술을 향유할 수 있는 기회를 제공하고, 사회적 통합을 도모하는 데 기여하고자 합니다.

#### 3. [전(見)]관

시각을 통해 작품을 감상할 수 있는 환경을 조성하는 데 중점을 두었습니다. 이를 통해 관람객은 작품을 더욱 깊이 이해할 수 있습니다. 또한, 시각 장애인도 작품을 감상할 수 있는 환경을 조성하는 데 중점을 두었습니다. 이를 통해 시각 장애인도 예술을 향유할 수 있는 기회를 제공하고, 사회적 통합을 도모하는 데 기여하고자 합니다.

#### 1. [문(聞)]관

소리를 통해 작품을 감상할 수 있는 환경을 조성하는 데 중점을 두었습니다. 이를 통해 관람객은 작품을 더욱 깊이 이해할 수 있습니다. 또한, 시각 장애인도 작품을 감상할 수 있는 환경을 조성하는 데 중점을 두었습니다. 이를 통해 시각 장애인도 예술을 향유할 수 있는 기회를 제공하고, 사회적 통합을 도모하는 데 기여하고자 합니다.

#### 2. [지(集)]관

작품을 감상할 수 있는 환경을 조성하는 데 중점을 두었습니다. 이를 통해 관람객은 작품을 더욱 깊이 이해할 수 있습니다. 또한, 시각 장애인도 작품을 감상할 수 있는 환경을 조성하는 데 중점을 두었습니다. 이를 통해 시각 장애인도 예술을 향유할 수 있는 기회를 제공하고, 사회적 통합을 도모하는 데 기여하고자 합니다.

#### 3. [전(見)]관

시각을 통해 작품을 감상할 수 있는 환경을 조성하는 데 중점을 두었습니다. 이를 통해 관람객은 작품을 더욱 깊이 이해할 수 있습니다. 또한, 시각 장애인도 작품을 감상할 수 있는 환경을 조성하는 데 중점을 두었습니다. 이를 통해 시각 장애인도 예술을 향유할 수 있는 기회를 제공하고, 사회적 통합을 도모하는 데 기여하고자 합니다.

#### 대상지 위치

본 건물은 서울특별시 강남구 테헤란로에 위치하며, 대중교통이 편리한 곳에 위치하고 있습니다. 또한, 장애인 접근성을 높이기 위해 엘리베이터, 장애인 화장실, 장애인 주차장 등을 설치할 예정입니다.

#### 전시

전시 공간은 관람객의 특성에 맞는 환경을 조성하는 데 중점을 두었습니다. 이를 통해 관람객은 작품을 더욱 깊이 이해할 수 있습니다. 또한, 시각 장애인도 작품을 감상할 수 있는 환경을 조성하는 데 중점을 두었습니다. 이를 통해 시각 장애인도 예술을 향유할 수 있는 기회를 제공하고, 사회적 통합을 도모하는 데 기여하고자 합니다.

#### 공연

공연 공간은 관람객의 특성에 맞는 환경을 조성하는 데 중점을 두었습니다. 이를 통해 관람객은 작품을 더욱 깊이 이해할 수 있습니다. 또한, 시각 장애인도 작품을 감상할 수 있는 환경을 조성하는 데 중점을 두었습니다. 이를 통해 시각 장애인도 예술을 향유할 수 있는 기회를 제공하고, 사회적 통합을 도모하는 데 기여하고자 합니다.

#### 교육

교육 공간은 관람객의 특성에 맞는 환경을 조성하는 데 중점을 두었습니다. 이를 통해 관람객은 작품을 더욱 깊이 이해할 수 있습니다. 또한, 시각 장애인도 작품을 감상할 수 있는 환경을 조성하는 데 중점을 두었습니다. 이를 통해 시각 장애인도 예술을 향유할 수 있는 기회를 제공하고, 사회적 통합을 도모하는 데 기여하고자 합니다.

#### 1. [문(聞)]관

소리를 통해 작품을 감상할 수 있는 환경을 조성하는 데 중점을 두었습니다. 이를 통해 관람객은 작품을 더욱 깊이 이해할 수 있습니다. 또한, 시각 장애인도 작품을 감상할 수 있는 환경을 조성하는 데 중점을 두었습니다. 이를 통해 시각 장애인도 예술을 향유할 수 있는 기회를 제공하고, 사회적 통합을 도모하는 데 기여하고자 합니다.

#### 2. [지(集)]관

작품을 감상할 수 있는 환경을 조성하는 데 중점을 두었습니다. 이를 통해 관람객은 작품을 더욱 깊이 이해할 수 있습니다. 또한, 시각 장애인도 작품을 감상할 수 있는 환경을 조성하는 데 중점을 두었습니다. 이를 통해 시각 장애인도 예술을 향유할 수 있는 기회를 제공하고, 사회적 통합을 도모하는 데 기여하고자 합니다.

#### 3. [전(見)]관

시각을 통해 작품을 감상할 수 있는 환경을 조성하는 데 중점을 두었습니다. 이를 통해 관람객은 작품을 더욱 깊이 이해할 수 있습니다. 또한, 시각 장애인도 작품을 감상할 수 있는 환경을 조성하는 데 중점을 두었습니다. 이를 통해 시각 장애인도 예술을 향유할 수 있는 기회를 제공하고, 사회적 통합을 도모하는 데 기여하고자 합니다.

## 03 유니버설 관광

58

한국관광공사장상 / 열린관광 특별상

하나 예술관



출품자

작품명 : 하나 예술관  
이도연 | 국민대학교

참가소감

더 나은 세상을 위한 작은 부품이 되어볼 수 있었던 기회에 감사합니다.


작품설명

우리는 일상 속에 신체적으로 불편한 공간도 물론 마주하지만 마음이 불편한 공간도 많이 마주하곤 합니다. 장애인에게는 그러한 마음이 불편한 공간은 이용하기 어려운 공간이기도 합니다. '하나 예술관'은 그러한 마음이 불편한 공간을 만드는 사회의 개선을 도모하여 모든 사람이 이용하기 좋은 사회를 만드는 공간입니다.






# 하나 HANA ART MUSEUM 예술관



### UNIVERSAL DESIGN INTERPRETATION


좋은 유니버설 디자인 공간은 기능적으로 다양한 사용자들의 요구를 충족시킬 수 있는 공간을 넘어 공간 속 계층 구분을 근원적으로 해소할 수 있는 공간이 되어야 한다는 생각을 시작으로 장애인과 비장애인의 구분이 없는 공간을 목표로 하였다.



Not available



Available, but distinct



Available to universal


### CONCEPT

“나를 위한 게 아닌 너를 위한 것”

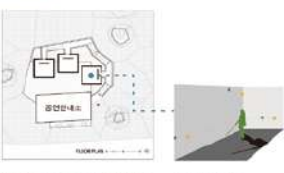


위의 이미지는 언뜻 'UD'를 표현 한 음성의 음파와 수화, 그리고 영자이다. 다음 정으로는 각각 시각, 촉각으로 인식할 수 있는 감각이 다르다. 같은 정으로는 같은 개념인 'UD'를 표현한다.

### SITE



### PLAN



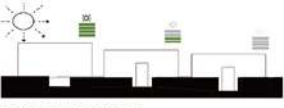
마로니에 공원을 찾는 이용객 중 계층 많은 사람들이 어려워 하는 점은 단연차기 부속이다. 우리는 이러한 마로니에공원의 컨셉스를 늘리는 한편 장애인들의 인식을 개선하기 위한 공간을 설계하였다.

시각장애인들이 보다 직관적인 안내를 받기 위하여 더 높다. 이러한 시각장애인을 배려함과 동시에 전시공간의 중립적인 색조 형태로 일체성을 신장하였다.

### DESIGN PROCESS

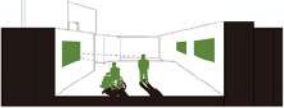
- 기존의 좋은 컨디션을 갖지 않은 공간인데도 못한 회인으로 대지 선정
- 기존의 공원 조형 로직인 보로노이 패턴을 존중하여 램프 등선 계획
- 빛과 환경을 고려하여 다른 레벨을 가진 3개의 전시관 배치

### LIGHT DIAGRAM



전시관 진입로 및 동동도 단계로 조명

### RAMP



램프 전시벽은 미술작품 등을 전시할 수 있는 아외 전시 공간으로 활용된다. 전시물의 높이는 휠체어 사용자와 비휠체어 사용자 모두가 볼 수 있는 높이에 설정했다.

### PROGRAM

#### 장애인 예술가들의 감각 예술관

‘세상을 경험하는 수단과 방법은 각자 다르지만 우리는 모두 같은 것을 경험하며 살아갑니다’

장애인 예술가들에게 예술 활동을 통해 대중과 소통하고 직업 인식 개선에 나설 수 있게 지원하는 프로그램으로 감각에 관련된 한 가지의 동일한 주제를 가지고 3개의 전시관에서 각각의 매체로 표현하는 기획 전시이다. 전시관은 시각관, 청각관, 촉각관으로 이루어져 있으며 각 관에서는 제한된 감각으로 한 주제를 감상할 수 있다. 작가의 제한적인 감각 수단에 기인한 표현을 통해 이해와 존중, 더 나아가 같은 것을 공감한다는 동일성을 주는 공리적 프로그램 제안이다.

### CONTENTS

#### 시각관

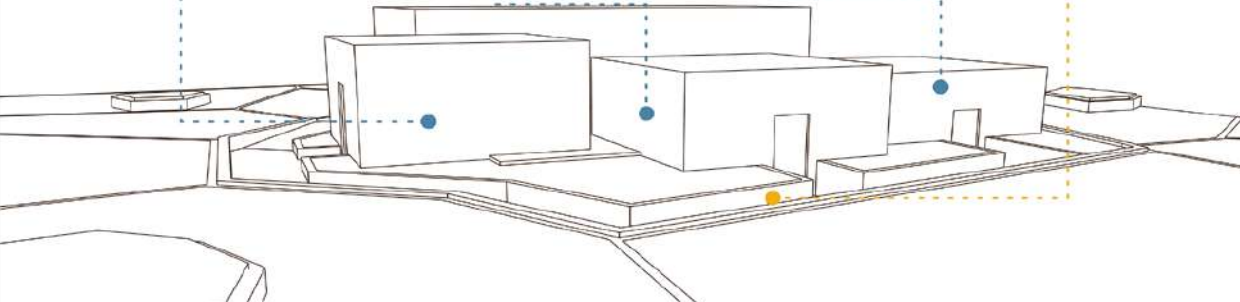
영상매체, 그림, 글, 빛 등을 이용한 전시  
\* <부드러움>에 대한 시각관 전시  
부드러움에 대한 영상적 표현

#### 청각관

음악, 나레이션, 소음 등을 이용한 전시  
\* <부드러움>에 대한 청각관 전시  
비비디, 사계 - 봄

#### 촉각관

재질감, 온도, 바람 등을 이용한 전시  
\* <부드러움>에 대한 촉각관 전시  
온도 컨디션을 이용한 인공구름



# 03 유니버설 관광

한국관광공사장상 / 열린관광 특별상 EVER-RIDGE



**출품자**

작품명 : EVER-RIDGE

팀 원 : 강민주 | 경희대학교, 조현희 | 경희대학교, 최차인 | 경희대학교

**참가소감**

유니버설디자인에 대해 진지하게 생각해 보고 고민할수 있었던 값진 경험이었습니다.

**작품설명**

다리는 연결과 이음을 상징한다. 에버릿지는 두 부재의 끝을 이음으로써 모두가 편리한 공간을 조성했다. 누구 하나 불편함 없이 자연을 느끼는 것으로 서로를 향해 한 발자국을 내딛은 것이다. 에버릿지의 어린이 놀이터는 아이들이 다양한 감각을 자유롭게 사용할 수 있는 오감 놀이공간이다. 이는 놀이기구 사용에 대한 차별, 역차별의 문제를 없애고 어린이들이 자연과 교감하고 생태와의 연결을 할 수 있는 기반이 된다.



▲ 나무 실로폰, 숲속 당나귀귀  
▼ 원과 선을 이용한 포장 디자인

▲ 다리 경사도  
▼ 촉각 위주 놀이 공간

▲ 다양한 촉감 벽, 오감 놀이터  
▼ 핸드레일 접자

▲ 색을 통한 공간의 통일감  
▼ 조감도



# NATURE FOR EVERYONE EVER-RIDGE

누구나 자연을 다양한 감각을 통해 느끼고 즐길 수 있는 경기상상캠퍼스 리더지인

울창한 나무, 지저귀는 새소리, 아름다운 길관 등 자연 속에서만 느낄 수 있는 감각이 분명히 존재한다. 자연을 바른 형태로 살아가는 사람들에게 큰 희식과 치유를 선사한다. 하지만 울창한 숲과 자연일수록 경사의 문제, 바닥의 균일함 등 많은 물리적 문제로 다수의 사람들이 이용할 수 없다. 소수의 사람들도 자연을 느끼고 체험하여 자유롭게 이용할 수 있는 권리가 분명히 있다. 다수를 위한 디자인이 가득한 세상 속, 소수의 사람들도 함께 자연 속에서 여러 감각을 이용해 체험하고 편하게 이용할 수 있는 공간을 제안하고자 한다.

## ABOUT SITE

### 위치



### 성격



### 대상지



## SECTION VIEW

### KEY MAP



## BRIDGE VIEW



## MASTER PLAN



## PLAYGROUND VIEW

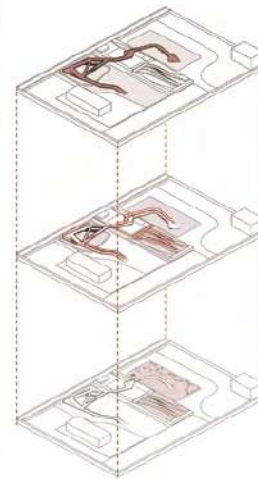


## DESIGN PROCESS

컨셉 누구나 자연을 각자만의 다양한 감각을 통해 느끼고 즐길 수 있는 공간



### 전략



### 1. 공간을 이어주는 BRIDGE

- 사계 하강의 어려움을 위우르는 데크 다리를 도입, 경사가 완만할 수 있는 자연 지형에서 모든 사람들이 최소한의 피로감을 느끼며 효율적인 산책자세를 할 수 있도록 함

- 이용자는 다리 위쪽 4m 폭에서 여타 모든 계단을 경험함

### 2. 보행로 데크포장 및 핸드레일

- 기존의 비포장도로와 턱길을 제거한 평면형 데크포장을 조성하여 노인 어린이 휠체어 등 모두가 편하게 이용할 수 있도록 함

- 잔디공간을 제외한 전 구간을 타라 핸드레일을 조성하였으며 열차용 새겨 질러 방향 및 정보를 알릴 수 있도록 함

### 3. 남녀노소 즐길 수 있는 공간

- 사이트의 특성인 푸르른 자연을 극대화시켜 자연 생태 놀이장을 조성, 사계 하강부터 사계까지 단위로 놀이여거지 완만에 걸 수 있어 손쉬운 접근이 가능함, 놀이하는 기쁨을 제공하고 다양한 체험을 기반으로 한 자연에서의 힐링을 할 수 있음, 야외 프로그램 수행장으로 어린이 안전에 대비

- 놀이장과 사계 하강 사이에 있는 평지형 데크 광장은 조두해에 열한 휴식공간, 낮간 행사로 활용어나 유모차가 쉽게 오를 수 있음

# 03 유니버설 관광

한국관광공사장상 / 열린관광 특별상      강강술래\_ 너 나 우리의 쉼터



**출품자**

작품명 : 강강술래 - 너 나 우리의 쉼터  
 팀 원 : 황하은 | 계원예술대학교, 서해민 | 계원예술대학교, 노재훈 | 계원예술대학교

**참가소감**

너 나 우리 모두 함께하는 유니버설 사회가 되었으면 좋겠습니다.

**작품설명**

다양한 연령층이 이용하는 하천에서 모두가 평등하게 이용할 수 있고, 누구도 정신적 신체적 한계로 인한 이용 제한을 받지 않을 수 있는 유니버설 공간이다. '강강술래'의 의미에서 모티브를 받아 유기적인 형태와 서로 '너', '나' 하고 부르며 터놓고 허물없이 지내라는 의미의 컨셉을 담은 휴게공간을 제안하고자 한다. 휴게공간, 편의시설 그리고 놀이공간을 통해 다양한 사람들이 소통하며 한층 더 성장할 수 있는 공간이다.





# 강강수레

## '너', '나', '우리'의 쉼터

### BACKGROUND

'국내 관광 현황'

한국의 관광산업은 최근 특수 위생의 공황을 극복하고 있다. 전염병이 극복되는 즉시 관광 수요는 빠르게 회복될 수 있다. 하지만 방문객의 안전을 최우선으로 고려해야 한다. 특히 '코로나19' 사태가 장기화되면서 관광산업은 회복이 더딘 편이다. 시설물 및 시설물의 안전을 최우선으로 고려해야 한다. 또한 장애인 등 취약계층의 편의를 고려하고 접근성을 높여야 한다. 또한 장애인 등 취약계층의 편의를 고려하고 접근성을 높여야 한다.

### DESIGN CONCEPT

'너, 나, 우리'

사회적 약자를 위한 쉼터는 반드시 필요하다. 더 나아가 휴식으로 생활할 수 있는 공간이 필요하다. '너, 나, 우리' 서로 '너, 나' 하고 부딪히며 서로를 이해하는 과정이 필요하다. 서로가 서로를 이해하고 서로를 이해하는 과정이 필요하다. 서로가 서로를 이해하고 서로를 이해하는 과정이 필요하다.

### USER ANALYSIS

누가? 어디? 왜? 어떻게?

이용객의 요구사항

- 편안한 휴식 공간
- 안전한 시설물
- 편의 시설물
- 접근성

### SITE ANALYSIS

### PROGRAM

프로그램

- 휴식 공간
- 편의 시설물
- 접근성

### DESIGN MOTIVE

디자인 동기

편안한 휴식 공간, 안전 시설물, 편의 시설물, 접근성

### FLOOR PLAN

### MATERIAL

- Water
- Concrete
- Polysulfone
- Grass
- Wood Deck
- Concrete

### DETAIL

벤치

벽돌

벽돌

벽돌

### PERSPECTIVE VIEW

## 03 유니버설 관광

한국관광공사장상 / 열린관광 특별상

모듈형 수유실



출품자

작품명 : 모듈형 수유실  
김희규 | 상지대학교

참가소감

작은 배려가 모두를 즐겁게 합니다.

작품설명

수유실은 건물 내부에 남는 공간에 만들기 때문에 찾기 힘들거나 유모차로는 들어갈 수 없는 경우가 많다. 남는 공간은 사람들이 잘 다니지 않는 곳에 있기 때문에 수유실을 가야 하지만 못 가는 경우가 많다. 이러한 문제점을 해결할 모듈형 수유실을 제안한다.

모듈형 수유실을 이용할 경우 접근성이 용이하고 어디든지 설치가 자유롭다.



## 모듈형 수유실

어디서나 쉽게 찾을 수 있는 수유실

### Background

- 수유실을 갖춘 곳도 이용자의 편의를 충분히 고려하지 않았다는 지적이 나온다.
- 지하철 역사 내 수유실이 있는 곳은 88개 역사로 전체 역사의 3%에 불과하다.
- 어플리케이션을 통해 수유실의 유무와 위치를 안내하고 있지만, 초행인 경우 해설 수밖에 없었다.
- 수유실은 건물 내 여유 공간에 설치하다보니 수유실이 더럽거나 없는 경우가 많았다.

### Concept

수유실은 건물 내부에 남는 공간에 만들기 때문에 찾기 힘들거나 유모차로는 들어갈 수 없는 경우가 많다. 남는 공간은 사람들이 잘 다니지 않는 곳에 있기 때문에 수유실을 가야 하지만 못 가는 경우가 많다. 그러한 문제점을 해결할 모듈형 수유실을 제안한다.



**UV살균기능**  
수유실을 사용중 일때는 일반조명으로 자동으로 켜지고 사람이 없을때는 UV형광등이 일정시간동안 작동하여 세균증식을 방지하여 안전한 사용이 가능하도록 한다.



### 유모차 도난방지

수유실 카드를 대면 유모차 잠금 모드 및 잠금해제 기능이 되어서 수유실을 이용하는 동안 유모차 도난 방지가 가능하다

잠금해제



잠금모드



**수유실 출입카드**  
수유실 카드를 이용하여 수유실에 아무나 들어오지 못하도록 한다.



### 전광판 기능

전광판을 통해 아이 관련 광고등을 하여 모듈형 수유실이 계속적으로 관리가 될 수 있도록 활용



# 03 유니버설 관광

## 한국관광공사장상 / 열린관광 특별상 UNRAVEL TUBE



### 출품자

작품명 : UNRAVEL TUBE

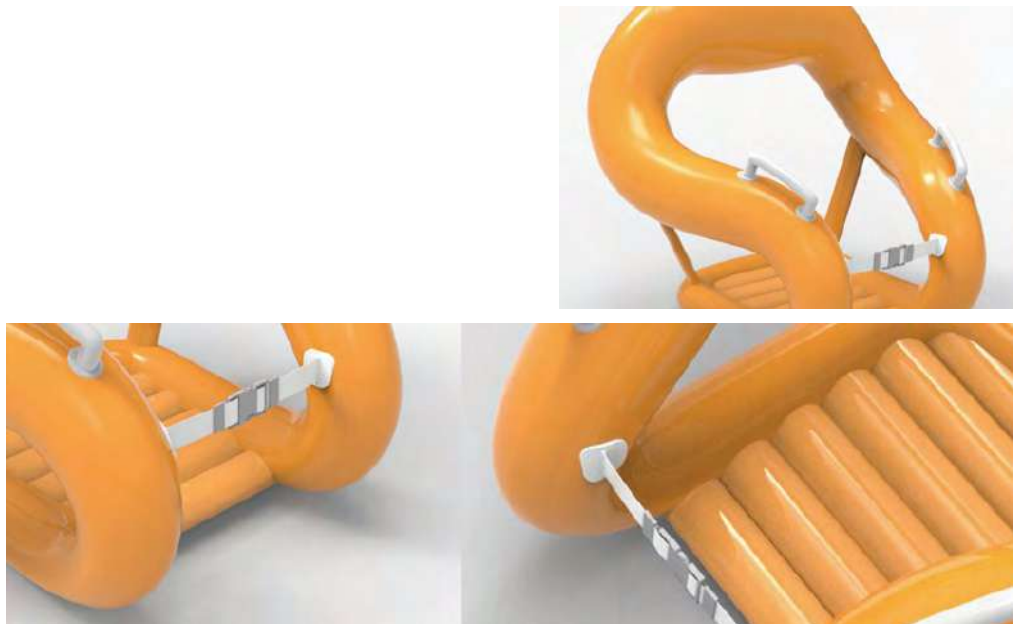
팀 원 : 안현수 | 대구가톨릭대학교, 이하영 | 대구가톨릭대학교, 김현정 | 대구가톨릭대학교

### 참가소감

소수의 사람과 다수의 사람이 함께 행복한 세상을 만들고 싶습니다.

### 작품설명

UNRAVEL TUBE는 다리가 불편한 사람들이 물에서 안전하게 놀 수 있는 튜브입니다. 상체를 안전하게 잡아주는 버팀목과 물에서 미끄러짐을 방지해 주는 미끄럼 방지 시트, 앞으로 쓸려 넘어지지 않도록 허리를 잡아주는 안전벨트로 구성되어 있습니다. 모두를 위한 디자인만큼 제품의 디자인을 장애인분들만 사용할 수 있는 디자인과 실용성을 가진 것이 아닌, 비장애인분들도 함께 사용할 수 있는 디자인으로 지체장애인, 수영을 못하는 비장애인 어린아이부터 성인까지 사용할 수 있게 하였습니다.







# UNRAVEL TUBE

:solve a problem  
다리가 불편한 사람들이 물에서 안전하게 놀 수 있는 튜브



## Safety prop

상체를 안전하게 잡아주는 버팀목

## Problem & Concept

다리가 불편한 사람들에게는 일반 튜브를 끼고 물놀이를 한다는 것에 위험과 부담이 있다.

다리가 불편한 사람들이 물 속에서 안전하게 놀 수 있도록 상체를 잡아주고 넘어지지 않도록 해주는 튜브이다.

## Noneskid sheet

물에서 미끄러짐을 방지해 주는 미끄럼 방지 시트

View



## Safety belt

앞으로 쏠려 넘어지지 않도록 허리를 잡아주는 안전 벨트

Keywords



TUBE

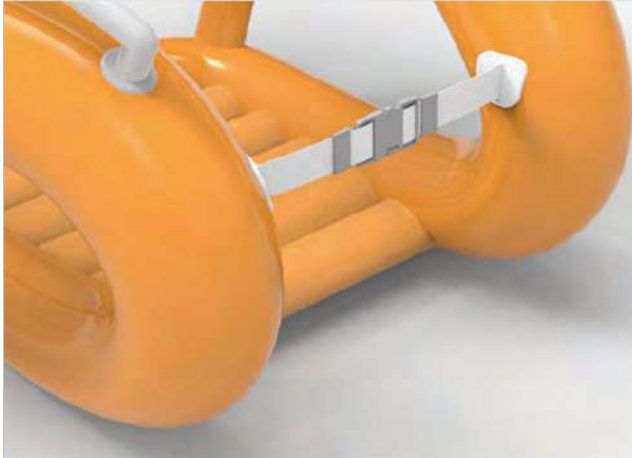
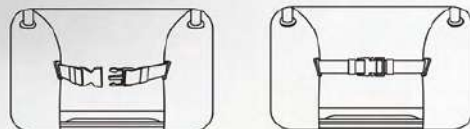


WHEELCHAIR



SEA

Detail



## 03 유니버설 관광

한국관광공사장상 / 열린관광 특별상

KiALLsk



### 출품자

작품명 : KiALLsk

팀 원 : 구본훈 | 상지대학교, 백민석 | 상지대학교

### 참가소감

모든 사람이 행복한 유니버설 세상이 되었으면 좋겠습니다.

### 작품설명

COVID-19 재난사태 이후 언택트 소비가 더욱 각광받고 있는 현시대의 흐름에 있어 키오스크는 꼭 필요한 제품입니다. 그렇기 때문에 더욱 어떠한 사용자든 사용하는 데에 있어 제한받지 않아야 합니다. 지금의 키오스크는 일반인조차도 사용하기 어렵다는 문제점이 존재합니다.

저희는 키오스크를 사용하는 모든 사용자의 신체적, 심리적, 환경적 요소를 전부 고려하여 모두가 사용할 수 있는 유니버설한 키오스크 'KiALLsk'를 디자인하였습니다.



# KiALLsk

모두를 위한 유니버설 키오스크

COVID-19 재난사태 이후 언택트 소비가 더욱 각광받고 있는 현 시대의 흐름에 있어 키오스크는 꼭 필요한 제품입니다. 그렇기 때문에 더욱 어떠한 사용자든 사용하는데 있어 제한받지 않아야 합니다. 지금의 키오스크는 일반인조차도 사용하기 어렵다는 문제점이 존재합니다. 저희는 키오스크를 사용하는 모든 사용자의 신체적, 심리적, 환경적 요소를 전부 고려하여 모두가 사용할 수 있는 유니버설한 키오스크 'KiALLsk'를 디자인 하였습니다.



## Guide Line

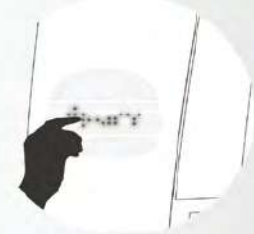
장애의 유무에 관계없이 누구나 당연히 사용할 수 있습니다.



키오스크 화면, 아무곳이나 터치하면 스크린은 터치를 인식하고 사용자의 눈높이에 맞추어 콘텐츠를 제공합니다.



QR코드가 탑재되어 어플리케이션과 연동, 앱 서비스 기능을 제공합니다. 뒷사람을 위해 양보하는 문화를 촉진합니다.



시각장애인을 위한 진동감자 기능을 제공합니다. 기존의 점자세계와 동일하게 설계되어 점자를 사용할 줄 안다면 누구나 사용할 수 있습니다.



진동점자를 통해 키오스크를 사용하는 방법은 일반인과 전혀 다르지 않습니다. 스크린을 만지며 평범하게 사용하면 됩니다.



음성 가이드



진동감자 터치



손쉬운 사용



Universal  
Design  
Idea  
Award  
2020



2020 Universal Design Idea Award

---

04

부록 | 발달장애 예술인 그림 공모전 소개  
- 당신의 재능이 제품이 됩니다 -

## 발달장애 예술인 그림 공모전

- 당신의 재능이 제품이 됩니다 -

(발달장애예술인의 재능 발휘 및 사회통합 실현) 발달장애예술인들의 창작 활동을 통해 재능을 발휘할 수 있는 기반 마련 및 사회적 담론 형성

(수상작을 활용한 문화 예술 분야 저변 확대) 수상작을 활용한 굿즈\* 개발 추진 및 예술 영역 확대의 장 마련

\* 굿즈(goods)는 본래 상품, 제품이라는 뜻으로, 대중문화에서는 연예인 관련 소품, 애니메이션 캐릭터가 그려진 티셔츠, 스티커, 액세서리 등을 일컫음.

### 1. 공모전 개요

- 공모기간 : 2020. 10. 19.(월)~ 11. 6.(금) 18:00까지, 3주간
- 공모자격 : 장애인복지법 제32조와 동법 시행령 제2조 규정에 의한 발달장애인
- 공모주제 : 자유주제
- 공모분야 : 그림 ※컴퓨터 그래픽, 조소 작품 제외
  - 4절 도화지 규격, 그림 도구 및 형식 자유(수채화, 유화, 수묵화 등)
- 접수기간 : 2020. 10.26.(월) ~ 11.6.(금) 18:00까지, 2주간

### 2. 수상작 선정 결과

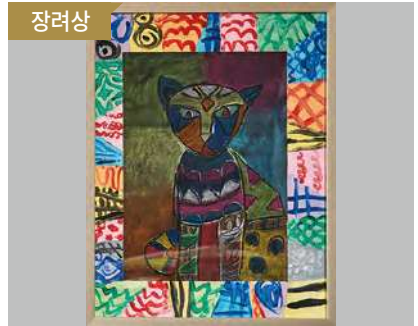
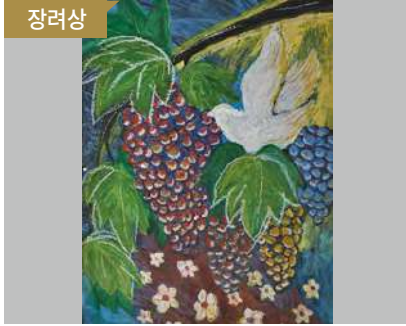
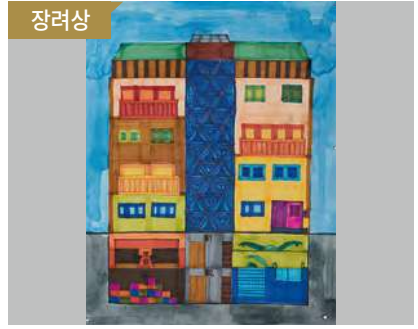
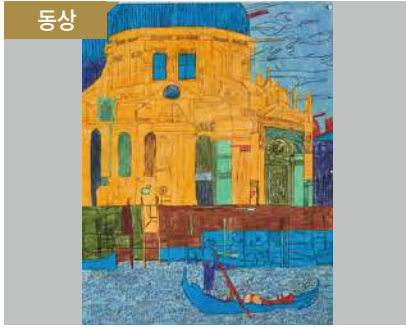
- 대상 1점, 금상 3점, 은상 6점, 동상 10점, 장려상 20점

시상내용(수)	수상자	작품명	시상내용(수)	수상자	작품명
대상(1)	송종구	거리의 빛	장려상(20)	김병준	미래의 우리집
금상(3)	신현채	나의 공룡 친구들		박현용	흰머리독수리
	김준성	나의 나무 갤러리		김예원	풍성한 평화
	손규빈	기린과 함께		정승호	남대문시장
은상(6)	윤진석	소풍나온 시계들		공윤성	추억여행Ⅲ
	남궁청	커피 타임		김정환	왕부리새
	김대욱	벽화마을		김래인	네모안의 고양이
	박성호	나의 엄마		정현진	흘러가는 시간속의 동물들
	김준형	우리가족		박예진	나의 캐릭터 친구들
	김우진	마스크를 쓴 모델		장지훈	고양이 가족축제 크리스마스파티
동상(10)	김병윤	모란밭의 산책		이희찬	꽃을 품은 소녀
	이다래	창가의 빛Ⅱ		정진우	아름을 그리워하며
	김주현	동물원		양준혁	용가리 워크
	박민슬	순천만		정효경	심해에 빠진 천사
	이규재	반짝반짝 별 주으러 오세요		홍영훈	Toco Toucon
	박성연	기쁜날		기강	아름다운 우리나라
	한화석	노 젓는 사람		곽현희	스카르누 엘라 거리에서 볼 수 있는 집
	김진호	행성		김대현	미래도시 478QL
	금채민	오리 가족의 날들이		황유정	단감
	김양우	국화꽃		권순옥	경복궁













발달장애 예술인  
그림 공모전 온라인 전시회  
QR코드



# 2020 Universal Design Idea Award

---

## 2020 유니버설디자인 아이디어 공모전

발행일 2020년 12월  
발행인 최경숙  
발행처 한국장애인개발원  
주소 서울 영등포구 의사당대로 22 이룸센터 5층  
전화 02-3433-0600  
팩스 02-412-0463  
홈페이지 <https://www.koddi.or.kr>

이 책의 저작권은 한국장애인개발원에 있으며, 이 책의 내용 중 일부 또는 전부를 저작권자의 승인 없이 무단으로 복제 또는 배포할 수 없습니다.