

---

# 1인가구 생활안전을 위한 「모두의 순찰대」

---

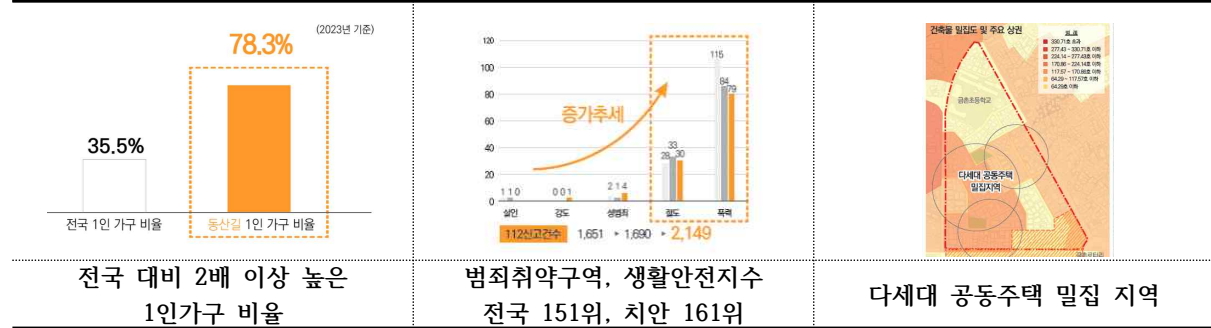
2024. 10.



경기도 파주시

# 파주시 1인가구 생활안전을 위한, 「모두의 순찰대」

## 추진배경



## 추진내용

- 1인가구 일상 생활과 환경 속 경험으로부터 문제와 니즈 파악
- 직·간접 이해관계자 협력과 현장 중심 활동을 통한 핵심 이슈 분석
- 1인가구 생활 안전, 범죄 예방을 위한 공동체 중심 지속가능 프로그램 개발
- 정책 추진을 위한 전문가 코크리에이션 워크숍, 시민 라운드 테이블, 부서 간 협력 방안 협의 및 계획

## 추진성과 및 기대효과

- 고립감, 경계심, 범죄 두려움에 대한 복합 솔루션 도출
- 파주시 경찰서 정책 추진을 위한 업무 협약 추진 협의
- 지역활동가 중심 커뮤니티 활동 강화(새로운 공동체 활동 재개)

### < 공공서비스디자인 운영 전·후 비교 >

공공서비스디자인 운영 전(AS-IS)	공공서비스디자인 운영 후(TO-BE)
<ul style="list-style-type: none"> <li>• 획일화 된 공급중심 지원책</li> <li>• 나 홀로 지켜야 하는 안전과 건강</li> </ul>	<ul style="list-style-type: none"> <li>• 지역 특성에 따른 중장년층 1인가구를 위한 맞춤형 정책</li> <li>• 공동체 활동과 교류를 통한 사회적 연결과 안전 증진</li> </ul>

## 향후계획

- 경기도 범죄예방 도시환경디자인 사업 반영 및 실행
- 「파주시 범죄예방 환경디자인 조례」개정 추진
- 파주 경찰서 협력, ‘모두의 순찰대’ 주민위원회 결성

## I

## 1인가구 생활안전을 위한 「모두의 순찰대」 (파주시)

과제유형	①기획·단독과제	정책분야	생활안전
주관기관 (협업기관)	경기도 파주시 도시계획과 도시디자인팀	과제담당자	담당자 : 정철우 주무관 연락처 : 031-940-5371 이메일 : jungcw87@korea.kr

## 1

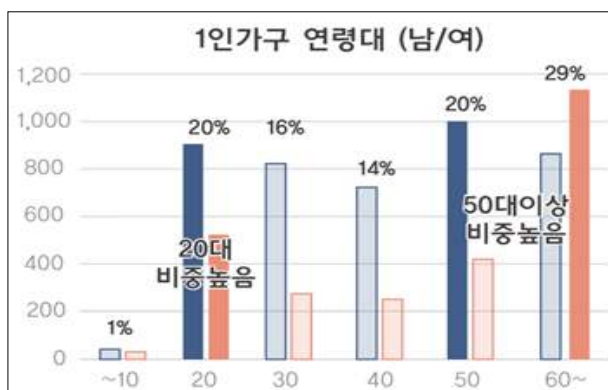
## 과제 개요

## ◆ (사업목표) 1인가구 범죄 노출과 생활 안전에 대한 체감적 개선

- 1인가구가 느끼는 범죄 두려움의 실체를 확인하고 체감할수 있는 방안 도출
- 대상지 1인가구 현황에 맞는 연령표본별 맞춤 솔루션 지원

## ◆ (주 수요자) 금촌1동(대상지), 1인가구 총 7,508가구

- 금촌1동 인구 및 가구현황



- 인구 : 총 22,010명(남11,887명, 여10,123명, 외국인663명)
- 세대 : 총 12,535세대, 1인가구 7,058(56%)세대

## ◆ (추진기간) 2024. 5. ~ 12.

- 추진과정 : 기본계획 및 실시설계용역(5개월) ➡ 시설공사(2개월)

## ◆ (소요예산) 500백만원(도비 150백만원, 시비 350백만원)

- '24년도 경기도 범죄예방환경디자인사업 선정, 시설공사비<sup>(5억원)</sup> 확보

## ◆ 추진 내용

				
이해하기	발견하기	정의하기	발전하기	전달하기
<p>다양한 관계자로 구성된 국민디자인단</p> <p>활동 필요성과 이해를 바탕으로 활동 시작</p>	<p>인터뷰와 관찰을 통해 발견한 동산길 1인가구의 생활 안전 이슈 발견</p>	<p>주요 이슈를 토대로 인사이트를 발견하고, 1인 가구에게 나타나는 핵심문제를 분석하여 서비스 목표 수립</p>	<p>핵심문제를 해결하기 위한 접근 방안과 아이디어 도출 및 전문가 피드백</p>	<p>최종 시나리오, 스토리 보드 서비스 성과물 전달</p>
		<p>활동방법</p>		
<p>- 기초조사</p> <p>- 지역 활동가 인터뷰</p> <p>- 단원모집</p> <p>- 발대식</p>	<p>- 현장관찰</p> <p>- 다이어리스터디</p> <p>- 커뮤니티맵</p> <p>- 심층인터뷰</p> <p>- 이해관계자맵</p> <p>- 친화도맵</p>	<p>- 퍼소나</p> <p>- 포지셔닝맵</p> <p>- 서비스 목표 수립</p>	<p>- 아이디어션</p> <p>- 전문가 코크리에이션</p>	<p>- 시나리오, 스토리보드</p> <p>- 피드백</p>
		<p>활동결과</p>		
<p>관계자 교육 및 발대식 개최</p>	<p>사용자 요구와 발견</p>	<p>핵심이슈 도출 서비스 목표 수립</p>	<p>디자인 솔루션 도출 프로토타입 테스트</p>	<p>최종 정책디자인 전달</p>

### · 1인가구 생활안전을 위한 「모두의 순찰대」 최종 도출

- 고립된 1인가구의 활동 촉진으로 고립감 해소
- 1인가구 시니어, 반려견 산책, 지역 상점 연계로 사회적 연결 강화
- 범죄율이 높은 어두운 거리, 자연 감시 효과 높임

## 1인가구 생활안전을 위한 「모두의 순찰대」

「모두의 순찰대」 운영을 통해 고립된 1인가구들의 사회적 활동을 유도하고 안전문화를 확산하는 주민 참여형 순찰



## ※ 추진목표

- 중·장년 남성 1인가구의 고립과 단절 해결을 통한 생활 안전 증대
- 1인가구가 체감하는 범죄 피해 불안 요인에 대한 예방적 접근

## □ 과제 추진 필요성

## ○ 1인가구 비율이 통계청 비율보다 43% 상회

- 대상지 1인가구 거주 비율 78.3% (전국 1인가구 비율 35.5%)

## ○ 사회 안전 등급 및 범죄 현황 (치안전망(CPO) 리포트) \* 파주경찰서 제공

- 사회안전등급 C등급(범죄취약구역, 22년 B등급)으로 하락, 생활 안전지수 51.07점으로 151위, 치안은 46.97점으로 161위
- 최근 3년간 112신고 전수는 30% 증가

## ○ 다세대 공동주택 밀집지역 생활 안전 문제 해결 필요

- 대상지 인근 학교와 상업시설 영역 외에 대부분이 원룸 형태의 다세대 공동주택 밀집지역으로 나타남

## ○ 주민참여기법을 활용한 1인가구 정책개발 강조

- 경기도여성가족재단(2023) 「경기도 1인가구 안전사업 정책과제 방향」, 경기도 1인가구 안전사업 방향으로 ‘도민참여형 1인가구 안전사업(주민참여기법을 활용한 1인가구 정책개발 사업)’ 제시

- \* 도민참여형 1인가구 안전사업 1)경기도 1인가구 정보제공 소통창구 마련  
2)주민참여기법을 활용한 1인가구 정책개발 사업

## □ 관련 정책 한계점

## ○ 기존 1인가구 지원 정책의 한계

- 제한성: “주거, 생활, 돌봄 및 안전 등의 지원이 마련되어 있으나, 취약계층으로 대상 한정” 국민참여예산 「1인가구 대응 관련 정책 현황보고서」

구분		내용
돌봄·안전	독거노인 사회관계 활성화	· 은둔 독거노인에게 믿고 의지할 수 있는 최소한 1명의 친구를 만들어 외로움에 의한 독거노인 고독사 및 자살예방
	독거노인 보호사업	· 소득, 건강, 주거수준 등을 감안, 보호 필요성이 높은 독거노인을 대상으로 돌봄 기본서비스(정기적 안전확인 및 정서 지원, 건강·영양 관리 등 생활 교육), 사랑 잇기 서비스(민간 자원봉사자 연계를 통해 안부확인 등), 장례지원 서비스 등 제공
	여성 안심귀가 서비스	· 여성의 안전한 귀가 지원과 취약지역의 순찰 업무를 담당할 인력을 채용하여 업무에 투입 · 2인 1조로 구성된 스카우트가 도보나 차량을 이용해 늦은 시간에 귀가하는 지역 여성을 집 앞에 데려다줌(주중운영)

<국내 1인가구 주요 예산 사업 중 돌봄 및 안전>

- **체감 부족:** 1인가구는 계속 증가하고 있으나 지원 사업 홍보와 체감은 부족
- **일회성:** 단기 프로그램 중심의 비슷한 유형의 행정적, 시스템적 서비스 지원

\* 1인가구 79.9% “안전하지 않다”, 안심지원사업 54.2% ‘처음 들어본다’ 정책지원에 대한 낮은 체감율 \* 1인가구 플랫폼, 혼족의 제왕 설문

구 분 (추진주체)	여성 1인가구 안심패키지 보급사업 (경기도)	건강돌봄 프로그램 (경기도)	서울시 안심택배함 (서울시)	소셜다이닝 프로그램 (서울시)
대상자	도내 여성 1인가구 (지역특성, 주거지역, 주거형태, 소득기준 등 고려하여 선정)	도내 1인가구 (주민등록등본상 1인가구 및 도내 실거주 1인가구)	서울 시민 누구나	서울시 생활권 중장년, 청년 1인가구
지원 내용	창문잠금장치, 스마트 문열림센서 등 안전용품을 담은 여성 1인가구 안심패키지 지원	연령대별 건강돌봄 프로그램 운영 (힐링 프로그램, 함께하는 운동교실 등 건강돌봄 프로그램 운영)	범죄예방 및 개인정보 유출방지를 위해 1인가구 밀집지역 등에 무인택배함 운영	요리사와 함께 건강한 식사를 위한 요리를 배우고 함께 식사하는 프로그램 운영(2-5회)
이용방법	(신청인) 신청서류 제출 → (시·군) 서류 확인, 지원대상 심사 후 선정된 여성 1인가구에 택배로 안심 패키지 개별 발송	경기도 1인가구 포털 온라인 접수 → 지역별 사업수행기관 온라인 및 유선 접수	택배물품 주문 → 배송상태 확인 → 택배물품 찾아가기	온라인 접수·신청 → 회차별 요리 실습 → 식사
협업기관 (네트워크)	시·군별 담당부서	지역 가족센터 (16개소)	택배업체, 도서관, 공영주차장, 주민센터 등	서울시 해당 자치구 (강남구, 동대문구, 영등포구, 도봉구 등)
한계점	지원 사업 홍보 및 체감 부족	단기 프로그램 중심, 프로그램 당 20명 내외 소수 인원 한정	낮은 택배함 이용률 (서울시 “평균 점유율 30%가량”)	시간과 장소의 한계 및 소수 지원 혜택

<1인가구 주요 정책 사업 및 프로그램>

## 가. 국민디자인단 구성 현황

구분		성명/소속/직위	역할
국민	분야 전문가	돈원필, 정지영 / 지역 활동가, 공유공간 운영 / 대표	○ 현장 관찰, 리서치 ○ 지역 활동, 경험 공유 ○ 심층인터뷰, 다이어리 스터디 ○ 서비스디자인 방법론 수행 참여 ○ 문제해결 방안 아이디어션 워크숍 ○ 디자인 솔루션에 대한 피드백
	정책 수요자	남현진 / 개인사업 / 대표	
		이기상 / 전)파주시 청년 위원회 / 명예시장	
		홍영기 / 지역 상인(부동산) / 대표	
		박소은, 이진희 / 지역 내 통근 / 시민	
		이명노 / 13통장 이희례 / 15통장	
서비스 디자이너	김상아 / 엠아이제이오 / 대표	○ 과제수행 총괄 기획·운영	
	양다혜 / 엠아이제이오 / 디자이너	○ 과제수행 퍼실리테이터	
범죄예방환경 디자인 전문가		채승현, 이유진, 김정윤 / SEDG / 팀장, 디자이너	○ 사전 리서치 지원 ○ 범죄예방환경디자인 사업 실행·확장 연계 지원
공무원	국민 디자인단 담당	이은지/ 미래전략과 / 주무관	○ 과제추진 상황 점검 및 관리 총괄
	사업 담당	강미정 / 도시계획과 / 팀장	○ 정책설명, 과제추진, 이해관계자 참여 협조, 활동 결과 이행 등
		정철우 / 도시계획과 / 주무관	
파주 경찰서		천성호, 김태수 / 112 치안종합상황실	○ 범죄 발생 실태 및 예측 가능한 문제 해결 활동 참여





## 나. 국민디자인단 활동 내용



회차	단계	주요 활동내용	산출물
1	이해하기	<p>① 기초조사 관련 현황 등 데스크 리서치, 기존 1인 가구 정책 문제점, 사업 필요성 목적 파악</p> <p>② 지역 활동가 인터뷰 지역 내 1인가구 생활 안전, 범죄 관련 현황 및 사례, 지역 특성, 디자인단 구성 지원</p> <p>③ 단원모집 금촌1동 동산길 거주 1인가구와 지역 상인, 통장, 건물주, 경찰, 디자인전문가, 정책 활동가 등 다양한 분야, 연령대 국민디자인단 구성</p> <p>④ 발대식 국민디자인단 활동 계획 및 현황과 안전 디자인 접근 필요성 전달/ 공무원, 시민, 관계자 대상 참여를 통한 안전디자인 기초교육</p>	<p><b>관계자 교육과 발대식</b></p> <ul style="list-style-type: none"> <li>· 1인가구 생활 안전 관련 정책, 현황, 대상지 조사</li> <li>· 국민디자인단 추진 필요성 공감과 이해</li> <li>· 국민정책디자인단 구성</li> </ul>
2	발견하기	<p>① 킥오프 오리엔테이션과 조사 내용 공유</p> <p>② 필드리서치(현장관찰) <u>원룸형 다가구 밀집지역</u> 중심 1인가구 생활 안전, 범죄 위험요소 탐색과 토론 및 발표/ 경찰서 CPO, 방범대 순찰 현장 동행을 통한 추가 관찰 진행</p>	<p><b>사용자 요구(Needs)와 문제 발견</b></p> <ul style="list-style-type: none"> <li>· 현장관찰 내용과 다이어리 스터디를 토대로 커뮤니티 맵핑을 통해 1인 가구 안전 이슈 발견</li> </ul>
3		<p>③ 다이어리 스터디 수요자 입장에서 경험한 1인가구 <u>일상의 문제 발견과 기회요인 발견</u></p> <p>④ 커뮤니티 맵 사용자가 경험하고 느낀 이슈를 지도 위에 표시하고 공유</p>	
4		<p>⑤ 심층인터뷰(1,2차) '빨래방인터뷰(주말, 20-30대)'와 '찾아가는 인터뷰(50-60대)'를 통한 <u>세대별 동산길 1인가구 심층 인터뷰</u>/ 일상에서 경험하는 생활 안전 문제와 요구 파악</p>	<ul style="list-style-type: none"> <li>· 조사내용을 토대로 심층인터뷰를 계획, 수요자 인터뷰를 통해 1인가구 생활 안전 대한 숨겨진 니즈를 발견</li> </ul>



회차	단계	주요 활동내용	산출물
5		<b>⑥ 이해관계자 맵</b> 중요도에 따라 1인가구의 <u>직·간접 이해관계자와 영향 파악</u> <b>⑦ 친화도맵</b> 발견한 문제와 팩트를 나열하고 그룹화하여 <u>동산길 1인가구가 겪는 페인포인트와 주요 문제를 발견</u>	· 동산길 1인가구 이해관계자 및 생활 안전에 관한 사실과 문제 발견
6	정의하기	<b>① 퍼소나</b> 발견한 페인포인트와 주요 이슈를 중심으로 <u>동산길 1인가구 퍼소나 도출</u> - '나이린(20대, 여성)', '나혼산(60대, 남성)' <b>② 포지셔닝 맵</b> 동산길 1인가구가 겪는 생활 안전 문제에서 <u>시급하고 중요한 문제를 우선순위에 따라 분석</u> <b>③ 서비스 목표 수립</b> 친화도맵을 통한 동산길 1인가구 생활안전 문제에 관한 <u>핵심이슈 선정과 서비스 목표 수립</u>	<b>핵심이슈 도출 서비스 목표 수립</b> · 분석을 통한 동산길 1인가구 생활안전에 관한 핵심 이슈 도출과 서비스 목표 수립
7		<b>① 디자인단 아이디어션</b> 아이디어 스케치를 통한 브레인 라이팅과 아이디어션, 시나리오 작성	<b>디자인 솔루션 도출 프로토타입</b>
8	발전하기	<b>② 전문가 코크리에이션</b> 안전, 시각, 제품, 공간·환경, 건축 분야 전문가 아이디어션 및 프로토 타이핑을 통한 <u>아이디어 구체화</u> <b>③ 기관 정책 담당자 회의(서면, 회의)</b> 파주시 관련 부서 <u>디자인 실행 가능 전략</u> 및 아이디어 수정·보완	· 시민과 전문가 아이디어션 워크숍을 통한 아이디어 도출 및 전문가 프로토 타이핑을 통한 테스트 및 시나리오 구체화
9	전달하기	<b>① 시나리오</b> 도출된 아이디어를 토대로 디자인 시나리오 및 성과 전달 <b>② 피드백</b> 국민디자인단, 행정복지센터, 시 관계자 의견 수렴 <b>③ 최종 시나리오, 스토리보드 서비스 성과물 전달</b>	<b>최종 정책디자인 전달</b>

## □ [이해하기] 1인가구 생활 안전 관련 현황과 목적 공유하기

- 데스크 리서치, 현장 관찰, 관계자 인터뷰를 통한 기초조사
  - 1인가구 생활 안전에 관한 이슈와 지역 현황·특성, 정책 파악
- \* 보도자료, 정책 민원, 국민생각함, 파주경찰서 지역 범죄 통계자료 등

		<p><b>지자체 5곳 중 1곳, 독자적 '1인가구 정책' 아예 없다</b></p> <p>누구나 한번은 1인가구 ○ 무관심한 한국 정부 시행 독거노인·장애인 정책 뿐 무관한 정책 끼워넣어 부풀리기도 “지역·인구학적 특성 반영해야” 지적</p>
원룸 밀집 지역 범죄 안전 문제	외로움·사회적 고립	지역에 따른 맞춤형 대안 필요

### [국민생각함] 늘어나는 1인가구를 위해 어떤 제도가 필요할까요?

“은둔형 1인가구가 많았던데요 심리 상담 등을 통해 사회관계망 형성 도와주세요!”

“상대적으로 소외되어 있는 중장년 남성 1인가구를 위한 정책이 필요합니다.”

“1인가구에게 안심하고 지낼 수 있도록 보안장치 등을 지원해주셨으면 좋겠어요”

“같은 환경에 있는 사람들과 교류할 수 있는 프로그램을 만들면 좋지 않을까요?”

### \* 파주시 1인가구 안전 관련 정책

	<p><b>市, 1인가구 지원사업 실시</b></p> <p>바리스타, 골프, 문화여가, 악기, 식생활개선, 재무경제, 심리상담 등 건강한 독립생활, 안전한 사회관계망 형성 등 지원</p> 	<p><b>보도자료</b></p> <p>파주시 여성안심 택배보관함 서비스 안전하게 이용하세요</p> <p>파주시(시장 최종환)는 여성안심 무인택배함을 2월중 금릉역에 추가로 설치해 서비스를 확대 운영할 계획이다.</p>
1인가구 사회적 고립 발굴·지원	건강한 독립생활, 안전한 사회관계망 형성 등 지원	여성안심 택배보관함 서비스 확대

## ○ 시민, 공무원 안전 디자인 교육 및 프로그램 소개와 발대식

		
지역 활동가 인터뷰	관계자 안전디자인 교육	국민디자인단 발대식

## □ [발견하기] 동산길 1인가구 생활 안전 문제와 팩트 발견

- 현장 관찰: 현장 조사와 관찰을 통한 1인가구 생활 안전 문제 탐색과 공유
  - 원룸형 다가구 밀집지역, 범죄취약지역, 어두운 사각지대 다수
  - 행인이 눈에 띄지 않는 어두운 거리



“거리는 어둡고, 인적은 드물어요”  
 “사각지대에서 무슨 일이 일어날지 몰라 불안해요”

- 다이어리 스터디: 일주일 동안 1인가구로서 경험, 감정을 중심으로 발견한 점들을 일기로 작성
  - 만남과 활동이 외부에서 주로 경험됨
  - 야간 외출 시, 범죄 피해에 대한 걱정과 긴장도가 높음

동산일기	동산일기
<p>1. 이름: 남현진</p> <p>2. 동산길 이용 시간대: 17:00 - 23:00</p> <p>3. 동산길을 이용한 이유는?                      집들과 인접한데 주차가 가능하고                      지하철역에서 걸어서 5분 정도 걸어서                      이용.</p> <p>4. 동산길을 이용하면서 느낀 점은?                      집들과 인접한데 주차가 가능하고                      지하철역에서 걸어서 5분 정도 걸어서                      이용.</p> <p>5. 동산길에서 새롭게 발견한 것은?                      계단이나 건물 구조에 대해 알게 되었습니다.</p> <p>6. 동산길을 이용한 기분은?                      매우 좋음! 매우 나쁨!</p> <p>7. 위와 같이 느낀 이유는?                      계단이나 건물 구조에 대해 알게 되었습니다.                      익숙하지 않았음.</p> <p>8. 기타 의견                      이길 길이를 늘려주세요.                      계단에 대해 알려주세요.</p>	<p>1. 이름: 박소은</p> <p>2. 동산길 이용 시간대: 2:30 - 2:33                      1:16 - 1:25</p> <p>3. 동산길을 이용한 이유는?                      집들과 인접한데 주차가 가능하고                      지하철역에서 걸어서 5분 정도 걸어서                      이용.</p> <p>4. 동산길을 이용하면서 느낀 점은?                      집들과 인접한데 주차가 가능하고                      지하철역에서 걸어서 5분 정도 걸어서                      이용.</p> <p>5. 동산길에서 새롭게 발견한 것은?                      계단이나 건물 구조에 대해 알게 되었습니다.</p> <p>6. 동산길을 이용한 기분은?                      매우 좋음! 매우 나쁨!</p> <p>7. 위와 같이 느낀 이유는?                      계단이나 건물 구조에 대해 알게 되었습니다.                      익숙하지 않았음.</p> <p>8. 기타 의견                      이길 길이를 늘려주세요.                      계단에 대해 알려주세요.</p>
<p>“로터리 먹자 골목에 가기전                      금요일 저녁-밤이라 그런지 사람이 꽤 많다.                      담배꽂초와 쓰레기, 악취가 난다.”</p>	<p>“건물 사이 어두운 공간에서 사람이 튀어나와 너무                      놀랐다. 제일 밝고 안전해 보이는 거리를 걷고 있지만                      밝은 시간에는 항상 긴장을 하고 걷게 된다.”</p>

- 커뮤니티 맵: 다이어리 스터디를 통해 발견한 수요자 경험과 느낌, 감정을 표시하면서 팀원들과 내용을 공유



- 성범죄 위협과 공포(인적이 드문거리, 사각지대 범죄 표적이 될 수 있다는 두려움)/지켜지지 않는 거리 에티켓으로 인한 불쾌함



## -성범죄 위협과 공포

- 어두운 틈새공간 식별이 어려운 사람에 대한 경계심
- 개인 의자를 가지고 나와 음주를 즐기는 주취자

- 다량의 담배꽂초와 무분별하게 버려지는 쓰레기

- 차 없는 거리, 인근 학교에서의 산책의 즐거움
- 마땅한 장소가 없어, 인근 학교에서 산책

○ 심층인터뷰: 동산길 1인가구 중 비율이 가장 높은 50-60대 중장년 남성과 20-30대를 대상으로 심층인터뷰를 진행

50-60대 중장년 남성 1인가구 인터뷰



“공원에서 술먹고 소리지르는 사람들 때문에  
어르신들이 피해다녀요”

“공원에서 술먹고 소리지르는 사람만 없으면 조용한  
동네인데...”

“당구장 외에는 딱히 동산길에서 할 일이 없어요”  
“집에서 있다가 담배나 피러 나가죠”

“외곽에 있는 둘레길로 나가서 주말을 보내요”

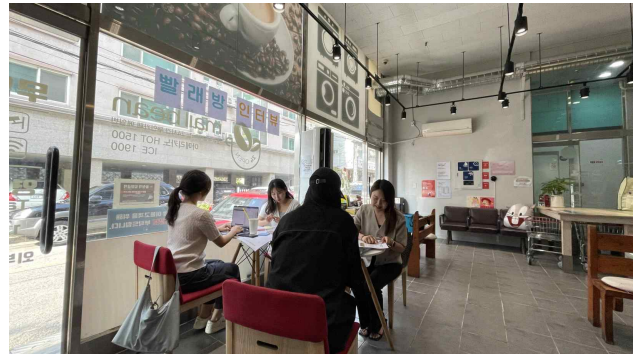
“인근 건설현장에서 일해요”

“혼자 아플 때 가장 걱정이 돼요”

“일과 직접적으로 관련되는 건강에 대한 염려가 있죠”  
“공원에서 폭력으로 싸움이나 손가락이 골절된 후  
공원에 잘 안가요”

공원에 잘 안가요”

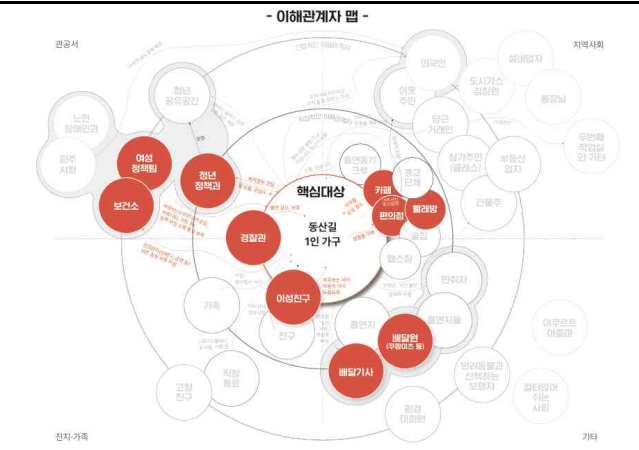
## 20-30대 청년 1인가구 인터뷰



“직장이 파주 연풍이라 거주합니다.”  
 “지인들은 주로 문산(타지역)에 나가서 만나요”  
 “차들 사이로 사람들이 지나다니면서  
 위험할 때가 많아요”  
 “소통하는 이웃은 직장 동료 한명뿐인데,  
 개인적으로 따로 만나진 않아요.”  
 “이곳은 사람이 많지 않고 야간에 노는 사람들이 좀  
 많은 편인 것 같아요.”

“근처 식품관련 기업에서 일해요”  
 “주로 집에 머무르고 저녁, 오후에는 잘 안나가요”  
 “인근 로터리가 위험하고 취해서  
 난동부리는 사람이 많다고 들었어요”  
 “생각보다 연세 드신분들이 많고,  
 젊은이들도 많아 보여요.  
 세대 균형이 좋고  
 다양한 세대가 거주하는 느낌이에요.”

## ○ 이해관계자맵: 핵심대상과 관계된 직·간접 이해관계자와 상호 영향 관계를 파악

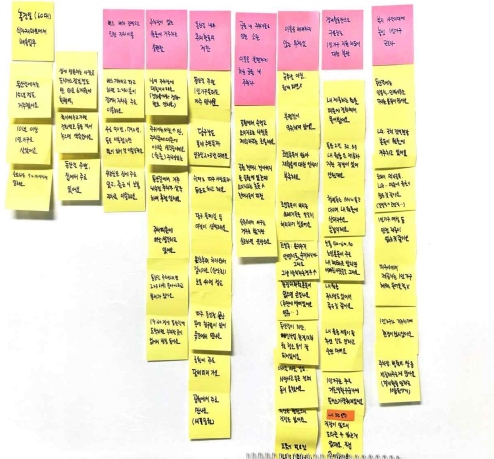


<이해관계자 맵>

구분	직접적 이해관계자	간접적 이해관계자	기타
지역사회	카페, 편의점, 종교단체, 빨래방, 술집, 헬스장	이웃주민, 외국인, 당근거래인, 상가주인, 건물주, 부동산업자	도시가스검침원, 설비업자, 통장
친지·가족	친구(이성친구), 가족	직장동료, 고향친구	반려동물과 산책하는 보행자, 야쿠르트 아줌마
관공서	경찰관, 청년정책과	여성정책팀, 보건소	노인장애인과, 파주시청
기타	흡연자, 배달원(쿠팡이츠, 택배, 우체국 등)	환경미화원	-



- **친화도맵:** 동산길 1인가구가 경험하는 생활 안전에 관한 문제, 상황, 숨겨진 요구를 발견하고 1인가구 안전 이슈를 그룹화하여 상위 개념으로 좁힘

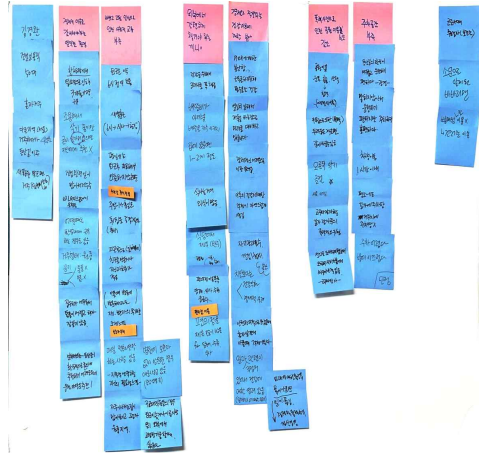


#### 20-30대 1인가구

- ① 지저분한 거리 환경에 대한 불쾌함
- ② 틈새공간, 차량 사이 사고에 대한 불안
- ③ 지인과의 만남을 위해 타지로 가거나 주변 술집, 카페를 이용해야 하는 불편
- ④ 주취자와 취객으로 인한 불안
- ⑤ 알 수 없는 주변 이웃 사람들에게 대한 불안 (직장을 위한 임시 거주, 소통단절)



- 틈새공간 차량 사이 사고에 대한 불안
- 주취자와 취객으로 인한 불안
- 알 수 없는 이웃 사람들에게 대한 불안



#### 50-60대 1인가구

- ① 경제적인 이유로 감내해야 하는 정주환경과 건강 걱정
- ② 공원의 폭력, 무질서로 인한 불쾌함
- ③ 제한적인 취미 활동
- ④ 주차 공간 부족으로 인한 분노, 갈등
- ⑤ 복지 사각지대에 놓인 1인가구 근로자의 불편한 현실



- 경제적 이유로 감내해야 하는 삶의 질 (건강, 취미, 편의)
- 공공공간 폭력, 무질서에 대한 불쾌함
- 제한적인 취미 활동

#### 수요자 문제 발견 전

- 범죄자로 인한 범죄 피해를 예방하는 것이 수요자 불안감을 감소시킴
- 사회생활을 하는 건강한 중장년층 1인가구는 생활 안전에 큰 위협요소가 없음
- 지역사회에 대한 무관심과 소극적인 활동으로 외출이 적고 고립되어 있음

#### 수요자 문제 발견 후

- 낮선 이웃들에 대한 경계심으로 인한 불안인 경우가 많음
- 퇴근 후 사회적 교류나 취미 활동이 제한적이며 복지혜택 없이 홀로 지켜야 하는 건강에 대한 염려가 높음
- 주취자, 무질서한 거리에 대한 불쾌감으로 인해 집에 머무는 경우가 많음

## □ [정의하기] 우선순위 문제 분석과 서비스 목표 설정

- **피소나:** 발견한 페인포인트와 주요 이슈를 중심으로 연령과 성별에 따라 동산길 1인가구 피소나 도출
  - 20대 여성(나이린)과 60대 남성(나혼산) 1인가구 피소나로 선정

### 60대 남성 1인가구 피소나, 나혼산(60대)

**피소나**



이름 나혼산  
나이 60대  
성별 남자  
직업 인근 건설현장 근무  
거주연차 2년

**배경 및 특성**  
인근 아파트 근로 현장에서 근무  
인근 지역에서 가족과 살다가 퇴직하고, 이혼하면서 건설현장에 취업하여 1인가구가 됨

**라이프 스타일**

주중	주말
오전 7시: 지차를 이용해 한정으로 출근 (아침과 점심은 직장에서 해결)	전세 버스를 타고 들레길에 나가 산책이나 운동
오후 6시: 인근 식당에서 국밥이나 간단한 백반 또는 간단한 해결	공원에서 지인들과 술을 마시거나 담구
야간에는 음연을 위해 집 앞 주차된 차 뒤나 새빛공원에 머무름	

**평소 행동 변경**



- 이른 아침 일어나 출근 준비 후 아내 '주차된 장소'에서 차를 가지고 이동함  
- 현장에서 퇴근 후 주차를 하느라 골목을 한참 돌아다님  
- 겨우 주차를 하고 집에서 샤워를 한 뒤 인근 식당에서 반주와 함께 간단히 저녁을 먹음

- 담배를 피기 위해 집 앞 새빛공원 벤치에 앉아 휴식을 함  
- 어두운 공원 안에서 낯선지만 비슷한 중년들을 만남  
- 이른 아침 출근을 위해 새벽 3시쯤에 일어나

**페르소나의 한마디**  
"고된 근로 후에 집에 오면 정서적으로나 신체적으로 빨리 쉬고 싶는데, 주차 때문에 스트레스를 받고, 공원에 가면 술에 취한 사람들이 거슬리고, 길에는 쓰레기도 많아. 이제는 포기하고 그러려니 하지. 그냥 집에서 쉬다가 담배 필 땀나 잠시 나가서 바람 쐬는게 일상. 이러한 건강을 잃으면 어쩌나 걱정은 돼요."

**공감하는 문제점** 에티켓이 지켜지지 않는 공공공간 이용에 대한 불쾌, 나 홀로 지켜야 하는 건강한 일상 유지에 대한 불안

“공원 술에 취한 사람은 거슬리고 길에는 쓰레기도 많아. 이제는 포기하고 그러려니 하지.  
퇴근 후에는 집에서 쉬다가 담배나 태우지 이러다 건강 잃을까 염려돼.  
낯선 이웃들과 지저분하고 인적이 드문 거리 환경 때문에 돌아다니기 불안해요.”

### 20대 여성 1인가구 피소나, 나이린(20대)

**피소나**



이름 나이린  
나이 28세  
성별 여자  
직업 인근 식품업체 근무  
거주연차 1년 6개월

**배경 및 특성**  
직장에 취업하면서 동산길에 거주하게 됨  
타 지역에 이성친구가 있음

**라이프 스타일**

주중	주말
오전 8시: 금촌초등학교 인근에서 버스를 타고 직장까지 출근	늦잠을 자고 집에서 휴식하거나 빨래방을 이용
오후 7시: 대중교통을 이용하여 7시경 퇴근	대로변 식당이나 카페에서 지인을 만남. 야당 또는 타 지역으로 외출
퇴근 후에는 집에서 머무름	야간에는 주로 집에 머무름

**평소 행동 변경**



- 금촌초등학교 인근에서 버스를 타거나 금촌역으로 이동  
- 두번째 작업실을 지나서 인근 편의점에서 생필품을 구매  
- 새빛공원 주변을 자주 지나가지만 잘 이용하지는 않음

- 오후 6시경이 불편해 반대편으로 걸어다님  
- 주변 술집이나 식당에서 자인과 밥을 먹음때도 있음  
- 2-3주에 한번씩 빨래방을 이용

**페르소나의 한마디**  
"동산길은 낮에는 직장을 다니기 좋고 식당, 편의점 등이 잘 갖춰져 있어서 살기 좋지만, 퇴근하고 나면 주취자, 낯선 이웃들, 어둡고 지저분한 거리 환경 때문에 돌아다니기 불안하고 불쾌해요. 그래서 야간에는 주로 집에 머물러요."

**공감하는 문제점** 에티켓이 지켜지지 않는 거리, 자연광 부족으로 인한 범죄 피해에 대한 불안함

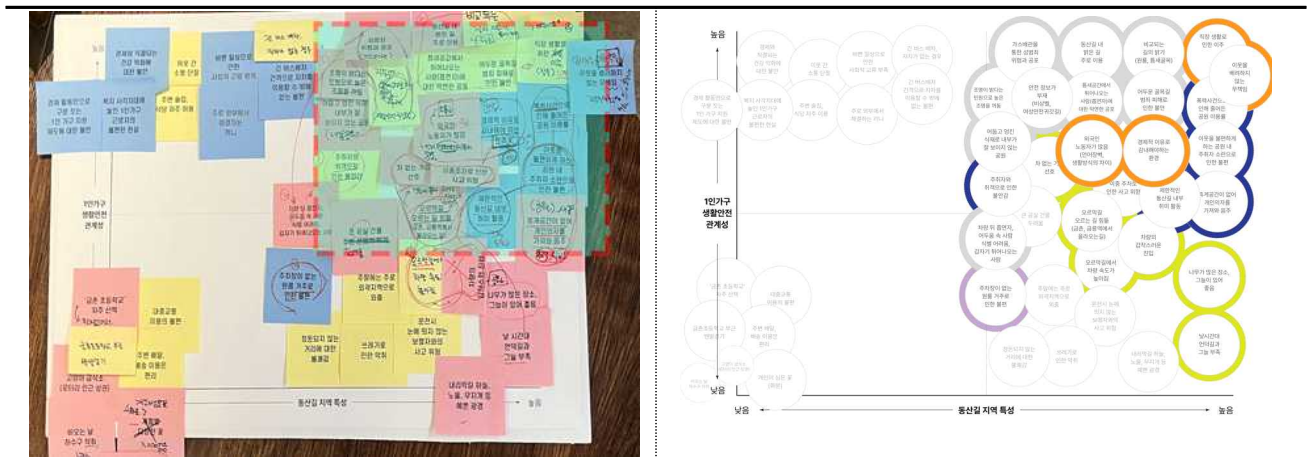
“편의점이 가까워 좋긴 한데,  
낯선 이웃들과 지저분하고 인적이 드문 거리 환경 때문에 돌아다니기 불안해요.”



○포지셔닝: 발견한 이슈와 유형별 요구를 정리·분석하여 우선순위에 따라 핵심이슈를 도출하고 서비스 목표를 설정

- 동산길 1인가구 생활 안전에 대한 핵심이슈

- ① 자주 바뀌는 이웃에 대한 불확실성
- ② 에티켓이 지켜지지 않는 공공공간 이용에 대한 불안, 불쾌
- ③ 사각지대, 자연감시 부재로 인한 범죄피해에 대한 불안
- ④ 근로 중심 생활패턴으로 집에만 머무르며 누리지 못하는 건강 생활한 생활



<포지셔닝을 통한 우선순위 도출>

- ①② : 사회적 연결 부족으로 인한 불안감
  - ③④ : 활동성 낮은 거리로 인한 자연감시 부재
- ⇒ 느슨한 연대를 통한 사회적 연결과 거리의 활동성 부여

## □ [발전하기] 아이디어 도출 및 피드백: 문제 해결 아이디어와 피드백

○ 디자인단 아이디어 워크숍을 통한 해결방안 모색

“어떻게 하면 우리가 느슨한 연대를 통해 거리에 활동성을 높이고 동산길을 안전하게 만들 수 있을까?”

- 디자인단 아이디어 스케치를 통한 브레인 라이팅과 그룹핑

- ① 활력과 소통, 휴식이 있는 건강한 공원 만들기
- ② 보행자 안전을 위한 주차 금지 구역 만들기

- ③ 나눠쓰고 바꿔쓰는 1인가구 폴리마켓
- ④ 동산길 풍경 담기 사진전
- ⑤ 에티켓이 필요한 시설 함께 관리하기
- ⑥ 동산길 1인가구 소셜 플랫폼, 동산길 1인가구 생활백서, 문제 해결 플랫폼, 주말 나들이 모임
- ⑦ 내 집, 가게 앞 간판 밝히기
- ⑧ 틈새공간, 거점공간 활용. 장소별 커뮤니티 활동을 높이는 역할 만들기
- ⑨ 러닝&산책 크루 순찰 코스 만들기



<아이디어 워크숍>

## ○ 전문가 코크리에이션

- 안전, 시각, 제품, 공간·환경, 건축 분야 전문가 참여
- 국민디자인단 아이디어션 결과에 대한 피드백
- 프로토타이핑을 통한 아이디어 발전
- 시나리오 작성을 통한 아이디어 구체화

### ① 안에서 밖으로

- \* 어싱길(맨발걷기)을 내부가 아닌 공원 주변 외곽으로 순환하며 자연감시

### ② 무지개 동산길

- \* 순찰코스, 산책로 등의 색상 구분을 통해 보행공간 확보 및 환경 개선

### ③ 애착공간 만들기

- \* 신뢰할 수 있는 거점공간에서 커뮤니티 활동의 매개체 형성

#### ④ 안전명패 붙이기

\* 익명성을 감소시킬 수 있도록 안전 공간 인증 명패

#### ⑤ 야쿠르트 찰칵찰칵

\* 야쿠르트 협업을 통한 안전 위험 요소를 발굴과 체계 마련, 틈새 휴식 공간 마련

#### ⑥ 틈새공간 메우기

\* 갤러리, 플랜터, 팝업 스토어, 야쿠르트 아주머니 쉼터, 정자 개념 모듈화 구성



<전문가 코크리에이션 워크숍>

#### ○ 기관 정책 담당자 회의 또는 서면 질의

- 파주시 관련 부서 디자인 실행 가능 전략 확인
- 조례, 법률 등 행정적 방안 모색
- 국민디자인단 ‘라운드 테이블’을 통한 피드백
- 아이디어 수정 보완



<성과 공유회>



<국민디자인단 라운드테이블>



## □ [전달하기] 최종 디자인 시나리오 및 성과 전달

### ○ 디자인 시나리오

#### - 브랜딩 및 컨셉

## 1인가구 생활안전을 위한 「모두의 순찰대」

「모두의 순찰대」 운영을 통해 고립된 1인가구들의  
사회적 활동을 유도하고 안전문화를 확산하는 주민 참여형 순찰

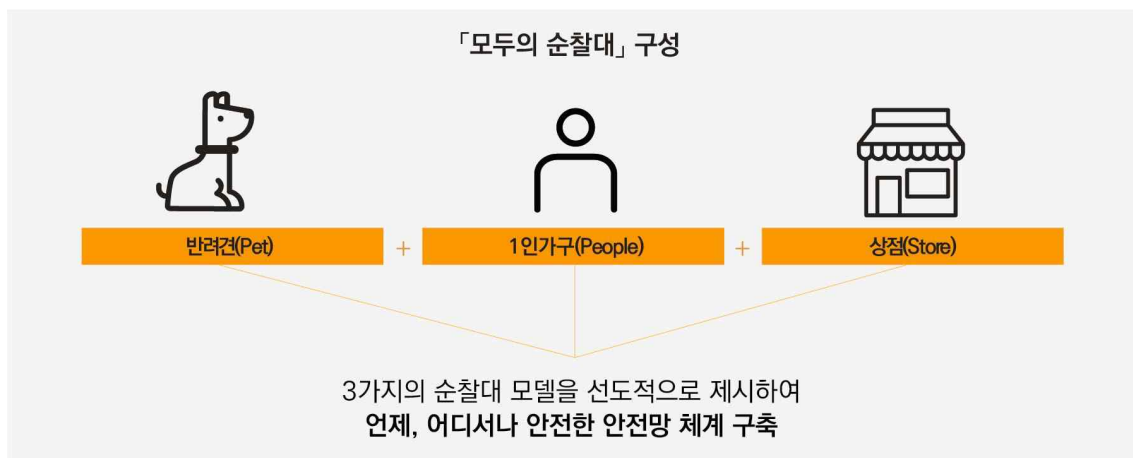


#### 운영 배경

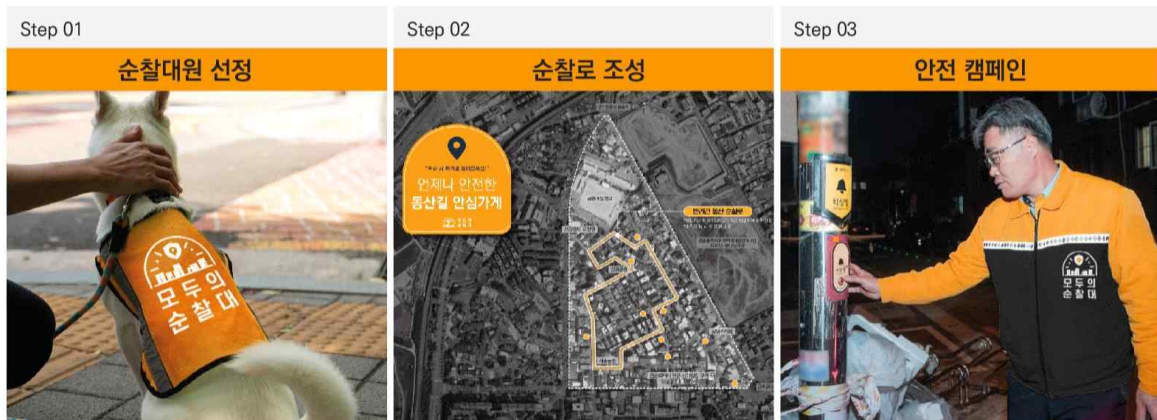
- 전국 1인가구 비율(35.5%)대비 2배 이상 높은 동산길 1인가구 비율(78.3%)
- 대상지에서 발생하는 5대 범죄가 금촌동의 14%이상 차지. 112신고가 대폭 증가
- 다세대 공동주택 밀집 지역에 고립된 중장년(50-60대) 남성이 대다수 거주

#### 운영 목적

- 고립된 1인가구들의 외부활동 촉진 및 자연감시를 목적으로 하는 「모두의 순찰대」 운영
- 순찰, 산책, 외출 등 외부 활동에서 혼자 이동하는 경우 범죄 위험 상황에 대비하기 어려움
- 반려견(Pet), 1인가구(People), 상점(Store)과의 연계로 언제, 어디서나 안전한 길 조성



## ○ 운영 계획



### - 순찰대원 선정 [반려견, 장년층 1인가구 시니어, 지역상점]

- 순찰대 선정을 위한 선정 기준을 구체적으로 마련
  - \* 반려견 1km 이내 산책코스 수행여부 심사(사)유기견없는도시 연계), 시니어 체력검증, 상점 운영기간 및 야간조명, 비상벨 설치여부 등
- 선정 반려견, 시니어, 상점을 위한 동산길 순찰대 보급품(특수 반사시트 목줄, 조끼 등) 지급
- 정책 지원을 통한 활동비 제공

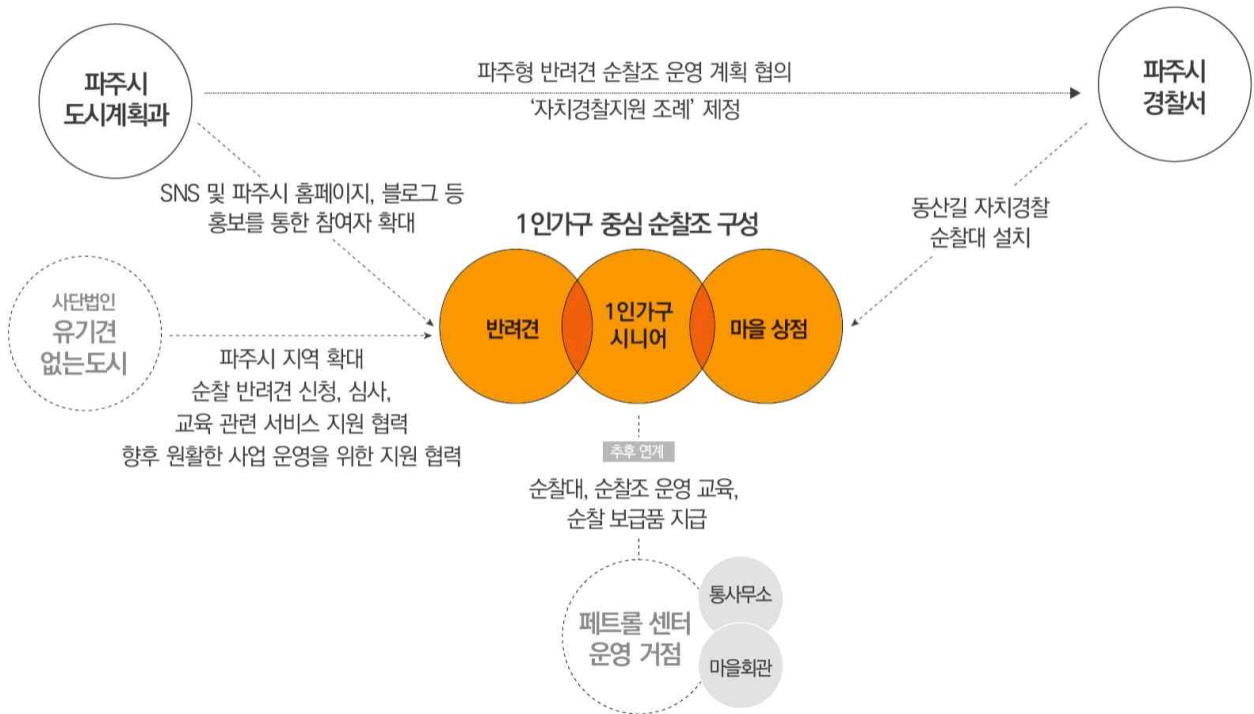
### - 순찰로 조성

- 건강을 위해 산책하는 1인가구 장년층, 지역에 분포한 상점, 산책하는 반려견이 자치 경찰이 되어 지역 안전망 구축
- 주요 거점을 기반으로 산책·순찰로 조성
  - \* 현장조사 및 시민디자인단 의견 반영하여 루트 선정

### - 안전 캠페인

- 주 1회 동산길 순찰, 범죄예방환경디자인 사업 시설물 점검, 이상 유무 파악하여 어플에 공유
- 위험 요소로 발전할 수 있는 부분을 선제적으로 발굴하는 활동

## ○ 운영 체계



## ○ 디자인 스토리보드

### #01. 혼자 집에서 무료하게 있는 '나혼산, 63세'

혼자 집에 있으니 심심한 듯 유일한 대화거리인 TV를 보며 시간을 보내는 할아버지



### #02. 「모두의 순찰대」 합격 문자를 받아 즐거움

체력 테스트와 1인가구 중빙 등 절차를 거쳐 「모두의 순찰대」 선정 문자를 받아 설렘과 즐거움이 공존



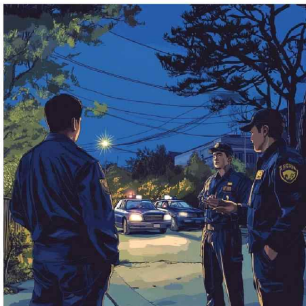
### #03. 「모두의 순찰대」 참여자 모임

거점장소 중 하나인 동산길의 통사무소 앞에서 모두 모여 인사를 나누는 동산길 순찰대



### #04. 다함께 순찰하며 마을의 위험요소들을 탐색

공원에서 술을 마시고 있는 주취자들을 보고 순찰대원들이 함께 가서 안전에 대한 안내 및 경고



### #05. '안심 가게'를 방문하며 안전 확인

편의점, 두번째 작업실 등 동산길의 '안심 가게'들을 기준으로 순찰하며 위험을 느끼는 주민들이 없는지 파악



### #06. 인사와 함께 순찰을 마무리하는 순찰대원들

마을의 이슈거리를 서로 논의하고 다음 만남을 기약하며 인사와 함께 하루를 마무리하는 「모두의 순찰대」



## 4

## 공공서비스디자인 운영 성과

## 가. 공공서비스디자인 추진 성과 및 기대효과

## □ 주민 참여 기반 지역 공동체, 공공기관 협력을 통한 1인가구 생활 안전 정책 솔루션 도출

- 지역 내 1인가구와 주민, 상점, 시청, 경찰서, 행정복지센터가 협력을 통해 지속적인 활동과 체계를 마련
- 파주 경찰서와 파주시 간 업무협약을 통한 사업 확산 추진

## □ 1인가구 생활 안전을 위한 정책 접근 방향 개선

「밤새 안녕하세요」 1인가구 생활안전 실태 개선 (기존 제목)



1인가구 생활안전을 위한 「모두의 순찰대」 (변경 제목)

- 공공기관이 일방적으로 제공하는 서비스 중심 1인가구 생활 안전 정책 방향에서 정책적 지원을 바탕으로 지역사회 공동체의 자발적인 활동을 통해 1인가구 생활안전을 지키는 정책 방향으로 변화

## □ 파주 동산길 범죄예방 도시환경디자인 사업 실시설계 반영

- 파주시에서 진행 중인 범죄예방 도시환경디자인 사업(경기도 도비 지원 사업)의 일환으로 국민디자인단 활동을 통해 도출한 1인가구 생활안전을 위한 「모두의 순찰대」를 소프트웨어 사업으로 추진

\* '24년 실시설계, '25년 현장 시공

## □ 정책 추진을 위한 협력 체계 및 방안 마련

- 파주형 1인가구 안전 정책 추진을 위한 체계 검토
  - '자치경찰지원 조례' 및 협력체 구성 방안 협의
  - 파주 경찰서와 사)유기전 없는 도시 협조 지원 요청



## □ 지역 내 커뮤니티 활동 활성화

- 지역 활동가가 운영하는 마을 내 공유 공간을 중심으로 국민디자인단을 운영하면서 지역 내 커뮤니티 활동이 재개되고, 활성화 됨
- 11월부터 중단되었던 커뮤니티 활동 진행 예정

## □ 정책 추진을 통한 수요자 중심의 문제 개선

구분	기존	개선
수요자 문제상황	<ul style="list-style-type: none"> <li>• 범죄에 취약한 다가구 밀집지역에서 발생하는 낯선 이웃에 대한 경계심, 범죄 피해에 대한 불안감</li> </ul>	<ul style="list-style-type: none"> <li>• 지역 공동체와 상점이 함께 순찰대가 되어 거리에 자연감시가 일어나고, 1인가구 생활 안전 위험 요소를 선제적으로 점검하고 예방함</li> </ul>
	<ul style="list-style-type: none"> <li>• 나 홀로 지켜야 하는 1인가구의 고립, 그로인한 건강에 대한 염려와 생활 안전 문제</li> </ul>	<ul style="list-style-type: none"> <li>• 산책 겸 순찰을 통해 공동체가 함께 교류하며 고립감 해소함</li> </ul>
사회구조적 문제상황	<ul style="list-style-type: none"> <li>• 급증하는 중장년 층 1인가구의 고립과 외로움, 생활 패턴으로 인한 안전 문제 대두</li> </ul>	<ul style="list-style-type: none"> <li>• 순찰을 위한 산책을 통해 자연스럽게 지역 공동체와 교류하면서 개인의 건강과 고립, 지역 내 잠재적 범죄 위험을 동시에 해결함</li> </ul>
정책공급자 문제상황	<ul style="list-style-type: none"> <li>• 증가하는 1인가구의 다양성과 지역별 수요자 특성을 반영한 맞춤형 생활안전 정책 필요</li> </ul>	<ul style="list-style-type: none"> <li>• 직장 생활을 위해 단기간 거주하는 원룸형 다가구 밀집지역 특성을 반영하여 공동체와 만남의 횟수를 증가시킬 수 있는 방안 마련</li> </ul>
	<ul style="list-style-type: none"> <li>• 주민참여기법을 활용한 1인가구 정책개발 방법 고민</li> </ul>	<ul style="list-style-type: none"> <li>• 정책을 통해 활동에 대한 지원과 역할 및 동기를 부여하여 주민 참여에 대한 관심과 지속성을 높임</li> </ul>
이해관계자 문제상황	<ul style="list-style-type: none"> <li>• 분주한 일상에서 과도한 공동체 참여와 활동은 부담</li> </ul>	<ul style="list-style-type: none"> <li>• 일상에서 유연하고 가벼운 활동을 통해 지역 안전을 지키는 일에 동참하도록 유도</li> </ul>

## □ 「자치경찰지원조례」 등 관련 조례 제정 추진

- 파주시 「자치경찰지원조례」 추진을 통해 자치경찰위원회를 조직하고 '모두의 순찰대' 운영 체계 및 지원 근거를 마련
- 「파주시 반려견 순찰대 지원 조례안」 제정 추진('24. 7. 23. 의원발의)

## □ 참여 시민을 중심으로 '모두의 순찰대' 시범 운영 추진

- 국민디자인단 활동 단원과 상점을 중심으로 「모두의 순찰대」 시범 운영 및 홍보 예정

## □ 지역 통사무소 등 활용 지역 거점 공간 마련

- 지역 내 통사무소를 활용하여 순찰대 거점 공간을 형성하고, 활동의 지속성을 높임
- 파주 동산길 범죄예방환경디자인 사업을 통한 순찰로(거점) 조성

## □ 경기도, 1인가구 지원 시행 사업 참여 추진

- 경기도 '1인가구 자유주제 제안사업' 제안을 통한 도비 지원 및 파주시를 비롯한 경기도 지역 사업 확대 추진

## □ 주요 운영 방안

주요 운영 방안	자원 운용 (인력, 예산, 조직법령 등)
<ul style="list-style-type: none"> <li>• 파주시 경찰서 협력 체계 구축 및 순찰대 조직</li> </ul>	<ul style="list-style-type: none"> <li>• 파주시 도시계획과, 금촌1동</li> <li>• 파주 경찰서 범죄예방대응과</li> <li>• 국민정책디자인단</li> </ul>
<ul style="list-style-type: none"> <li>• 「모두의 순찰대」 페트롤 센터(거점) 조성</li> <li>- 주요 순찰 지점 전신주에 거점 및 휴게의자 설치</li> </ul>	<ul style="list-style-type: none"> <li>• 도 범죄예방 공모사업비</li> <li>- 시설비 4억원 내 20개소 설치</li> </ul>
<ul style="list-style-type: none"> <li>• 「모두의 순찰대」 시범운영</li> <li>- 반려견 및 반려인 10인, 1인가구 시니어 10인 모집</li> <li>- 반려견 및 대원 교육, 방법 순찰 활동 진행</li> </ul>	<ul style="list-style-type: none"> <li>• 홍보비(1,000천원)</li> <li>• 대원 교육비(1,000천원)</li> <li>• 방법물품(2,000천원)</li> <li>• 보험료(500천원)</li> </ul>

## 첨부1

## 공공서비스디자인 활동 및 홍보 실적

### □ 공공서비스디자인 활동 실적

회차	단계	장소	일시	참석자	관련 사진
1회차	이해하기	금촌1동 공유공간 "두번째 작업실"	2024.7.31. (15-21시)	국민정책디자인단 8인, 서비스디자이너, 담당공무원	
2회차	발견하기	금촌1동 공유공간 "두번째 작업실"	2024.8.6. (13-19시)	국민정책디자인단 9인, 서비스디자이너, 담당공무원, 파주경찰서	
3회차			2024.8.13. (16-19시)	국민정책디자인단 9인, 서비스디자이너, 담당공무원	
4회차			2024.8.20. (16-19시)	국민정책디자인단 9인, 서비스디자이너, 담당공무원 파주경찰서	
5회차			2024.8.27. (15-18시)	국민정책디자인단 9인, 서비스디자이너, 담당공무원 인터뷰 대상자	
6회차	정의하기	금촌1동 공유공간 "두번째 작업실"	2024.9.3. (15-21시)	국민정책디자인단 7인, 서비스디자이너, 담당공무원 파주경찰서	
7회차	발전하기	금촌1동 공유공간 "두번째 작업실"	2024.9.24. (16-19시)	국민정책디자인단 9인, 서비스디자이너, 담당공무원	

회차	단계	장소	일시	참석자	관련 사진
8회차		홍익대학교 공공디자인 연구센터	2024.10.2. (13-16시)	각 분야 전문가, 서비스디자이너, 담당공무원	
9회차	전달 하기	금촌1동 행정복지 센터	2024.10.15. (16-19시)	국민정책디자인단 9인, 서비스디자이너, 담당공무원	

## □ 공공서비스디자인 활동 단계별 산출물

회차	단계	일시	주요 활동내용	산출물
1회차	이해 하기	2024.7.31. (15-21시)	- 기초조사 - 지역 활동가 인터뷰 - 단원모집 - 발대식	- 관계자 교육과 발대식
2회차	발견 하기	2024.8.6. (13-19시)	- 킥오프 - 필드리서치(현장관찰)	- 사용자 요구(Needs)와 문제 발견
3회차		2024.8.13. (16-19시)	- 다이어리 스터디 - 커뮤니티 맵	
4회차		2024.8.20. (16-19시)	- 이해관계자 맵 - 친화도맵	- 동산길 1인가구 이해 관계자 및 생활 안전 에 관한 사실과 문제 발견
5회차		2024.8.27. (15-18시)	- 심층인터뷰(1,2차)	- 조사내용을 토대로 심층인터뷰를 계획, 수요자 인터뷰를 통해 1인가구 생활 안전에 대한 숨겨진 니즈 발견
6회차	정의 하기	2024.9.3. (15-21시)	- 퍼소나 - 포지셔닝 맵 - 서비스 목표 수립	- 핵심이슈 도출 서비스 목표 수립
7회차	발전 하기	2024.9.24. (16-19시)	- 디자인단 아이디어션	- 디자인 솔루션 도출 프로토타입 테스트
8회차		2024.10.2. (13-16시)	- 전문가 코크리에이션 - 기관 정책 담당자 회의 (서면, 회의)	
9회차	전달 하기	2024.10.15. (16-19시)	- 시나리오 - 피드백 - 최종 시나리오, 스토리보드 서비스 성과물 전달	- 최종 정책디자인 전달



## □ 홍보실적 및 계획

### ○ 공공서비스디자인(시민정책디자인단) 발대식

파주시, 1인 가구 범죄예방 위한 시민정책디자인단 발대식

한승철 기자 | 2024.07.26 15:19 | 550

「안전한 마을 만들기」특강 등 범죄예방환경디자인 사업 추진



파주시는, 1인 가구 범죄예방 위한 시민정책디자인단 발대식을 개최했다.

매일일보 노 김순철 기자 | 파주시는 공존1층 공유공간에서, 통산길 지역 안전을 위한 시민정책디자인단 발대식을 개최했다고 26일 밝혔다.

파주시, 1인 가구 범죄예방환경디자인 사업 추진

A 안지호 기자 | 2024.07.26 11:05 | 250



파주시 1인 가구 범죄예방 위한 시민정책디자인단 발대식/사진=파주시

경기 파주시가 지난 24일 통산길 지역 1인 가구 범죄 예방을 위한 시민정책디자인단 발대식을 개최했다.

<매일일보 / 2024. 7. 26.>

<이코노미뉴스 / 2024. 7. 26.>

### ○ 월간파주 9월호(소식지) 게재



파주시 소식지 '월간파주' 9월호 / 온라인 및 오프라인 배포

### ○ 서비스 대상 지역 범죄예방 순찰 실시(6회차 활동)

경기 파주경찰서, 시민과 함께 야간 범죄예방 순찰 실시

임재 2024.09.04 오후 3:10 기사원본

장영진 기자

추석 앞두고 민생 범죄 예방



경기 파주경찰서, 민관협력 야간 순찰 실시/사진=파주경찰서 제공

지난 3일 화요일, 파주경찰서는 공존동 원동 및 다세대 주택, 상가가 밀집한 지역에서 경찰서, 시청, 기동순찰대, 파주시민 등 민관경이 합동으로 야간 범죄예방 순찰을 실시했다.



이날 순찰은 추석 명절에 대비하며 절도와 같은 민생 범죄를 예방하고 불안한 요인을 점검하기 위한 목적이었다.

이날 야간 합동순찰에는 경찰서와 시청의 과장들을 비롯해 지난해 신설된 경기북부경찰청 소속 기동순찰대 대원과 파주시민 등 총 30여 명이 참여했다.

<MBN / 2024. 9. 4.>

<파이낸스투데이 / 2024. 9. 4.>

### ○ 「모두의 순찰대」 운영 시 활동내용 관련 홍보(예정)

## □ 공공서비스디자인 활동 총평

### ○ 국민디자인단 참여자\_돈원필

[ 발견에서 실천으로, 동산길을 위한 주민들의 아이디어 ]

- 다양한 방법론을 통해 지역을 다각도로 살펴볼 수 있는 기회였습니다. 일상 속에서 미처 발견하지 못했던 구석구석까지 관찰할 수 있었습니다. 또한, 이번 기회를 통해 우리 지역에 대한 관심과 애정, 열정을 가진 많은 분들을 만날 수 있었습니다. 우리 동산길을 위한 다양하고 재미있는 아이디어들을 접할 수 있었으며, 파주시가 주민들을 위해 열심히 준비하고 있다는 점도 느낄 수 있었습니다. 주민들의 여러 아이디어가 단순한 의견에 그치지 않고, 실제로 실행되며 지속적으로 운영되기를 바랍니다.

### ○ 국민디자인단 참여자\_이기상

[ 이웃과 함께하는 변화, 1인가구 범죄 예방과 안전한 동산길 만들기 ]

- 시민정책디자인단으로서 우리 동네 이웃 주민들과 함께, 나아가 파주시의 1인가구 범죄 예방을 통한 안전한 마을 만들기에 기여할 수 있었던 점이 매우 뜻깊었습니다. 특히, 내가 사는 동네를 더 좋게 변화시키고, 1인가구들이 혼자가 아니라 우리 모두가 함께라는 것을 느낄 수 있도록, 나와 이웃이 직접 참여해 정책을 제안하고 고민할 수 있는 기회가 되었습니다. 이 과정에서 1인가구의 현실적인 어려움과 삶의 고충을 체감할 수 있었으며, 이를 바탕으로 동산길이 앞으로 어떻게 안전한 마을로 변화할지 기대가 큼니다. 현장에서 많은 것을 보고 배운 이번 경험은 앞으로 정책에 대해 더 깊이 공부하고, 참여할 수 있는 좋은 기회를 제공해 주었습니다. 또한, 이 활동에 참여했다는 자부심을 느낄 수 있었던 시민정책디자인단의 활동이었습니다.

○ 국민디자인단 참여자\_홍영기

- 평범한 사람으로부터 필요한 결과를 이끌어내기 위한 디자인 전문가들의 노력이 인상적이었으며, 우리 동네를 개선하려는 담당 주무관님들의 열정과 헌신에 깊은 감동을 받았습니다. 진심으로 감사드립니다.

○ 정책 수요자\_남현진

- 파주 시민으로서 의미 있는 일에 참여할 수 있어 기쁩니다. 무엇보다 몰랐던 사실들을 많이 알게 되었는데, 예를 들어 동산길에 공원이 두 곳이나 있다는 것과 여성 1인가구를 위한 물품 나눔 프로그램 등이 그렇습니다. 특히, 1인가구로서 여러 사람이 모여 제안한 아이디어들이 실제로 더 안전한 동네를 만드는 데 기여할 수 있을 것 같아 기대가 큼니다. 혼자서만 고민했던 부분들을 시에서 이렇게 도와주셔서 큰 도움이 될 것 같아 감사한 마음이 가득합니다.

○ 서비스디자이너\_김상아

[ 1인가구의 안전을 위한 새로운 시선 ]

- 사회 구조적 변화로 인해 1인가구의 형태는 청년층, 중장년층, 고령층 등 다양한 양상으로 나타나고 있습니다. 특히 금촌1동은 인근 근로 현장과 가까우며 합리적인 주거지를 찾아 모여든 1인가구가 많은 원룸 밀집 지역입니다. 기존의 1인가구 생활 안전 정책들은 주로 20~30대 여성이나 생계를 위협받는 고령층에 집중되어 있지만, 복지의 사각지대에 놓인 중장년층 1인가구가 다수 분포한 동산길에서는 새로운 수요자의 니즈를 발견할 수 있었습니다. 인구 구조 변화나 사회적 현상에 그치지 않고, 실제로 미시적인 수요자들의 일상을 관찰하고 인터뷰하며, 강인해 보이기만 했던 60대 전후 남성 1인가구 역시 안전에 대한 필요가 크다는 사실을 알게 되었습니다. 이를 해결하기 위한 방안을 모색



하는 과정은 많은 인내와 시간이 필요했지만, 지역의 1인가구 안전 문제를 함께 해결하려 노력해 주신 파주시와 국민디자인단 여러분께 깊이 감사드립니다. 앞으로 이 정책이 파주시뿐만 아니라 더 많은 지역으로 확산되어 1인가구의 생활 안전도가 더욱 높아지기를 기대합니다.

## □ 공공서비스디자인 과제 운영의 효과

- 시민 참여를 통한 수요자 중심 정책 수립 과정
  - 공공기관과 한국디자인진흥원의 지원을 바탕으로 시민 참여와 전문가 협력 과정을 추진하였고, 이를 통해 사용자 중심의 정책 필요성과 핵심 문제를 발견하고 접근
- 지역과 정책에 대한 시민의 관심 증대
  - 국민디자인단 활동을 통해 시민들은 전문가와 기관과 함께 지역 문제를 깊이 고민하고 살펴보며, 지역 사회와 정책에 대한 관심을 높일 수 있음

## □ 공공서비스디자인 과제를 통한 성과창출을 위한 제언

- 추진 과정의 다양화
  - 진행 기간과 방법을 확장하여 정책 규모와 내용, 디자인 도출에 필요한 소요 기간을 고려한 추진 과정 및 방법의 다양성 필요
- 다부처 협력 지원 강화
  - 공공기관, 기관 내 타부서, 시민 단체, 대학, 연구소 등 다양한 주체들이 유연하게 협력할 수 있도록 하고, 정책 형성 및 실행을 위한 관계를 구축할 수 있는 플랫폼과 체계를 지원