

학교 밖 청소년의 든든한 울타리

# 희망 '다 채움' 프로젝트

발표자 : 국진영



학교 밖 청소년의 든든한 울타리

희망 '다 채움' 프로젝트

# Contents

I 추진배경

II 추진내용

III 추진성과

IV 향후계획

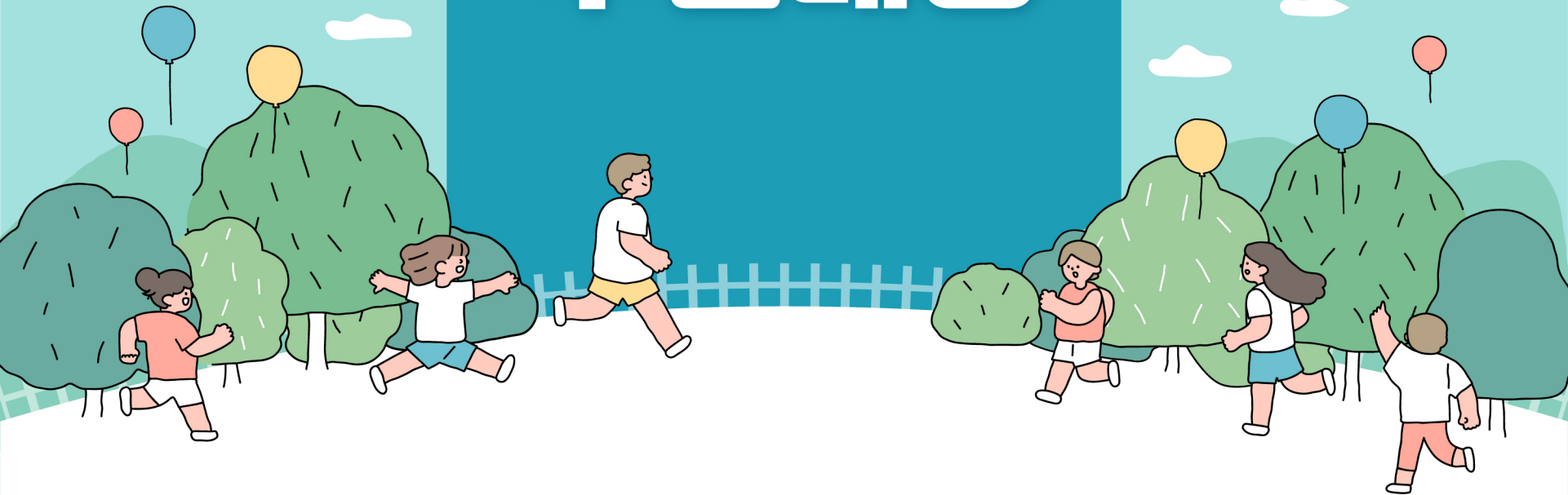


# I

학교 밖 청소년의 든든한 울타리

희망 '다 채움' 프로젝트

# 추진배경





학교 밖 청소년의 든든한 울타리

## 희망 '다 채움' 프로젝트

# I 추진배경



Btv 뉴스

학교 밖 청소년 매년 증가... 지원책 절실



학교 밖 청소년의 든든한 울타리  
**희망 '다 채움' 프로젝트**  
**I 추진배경**





학교 밖 청소년의 든든한 울타리  
희망 '다 채움' 프로젝트

# I 추진배경

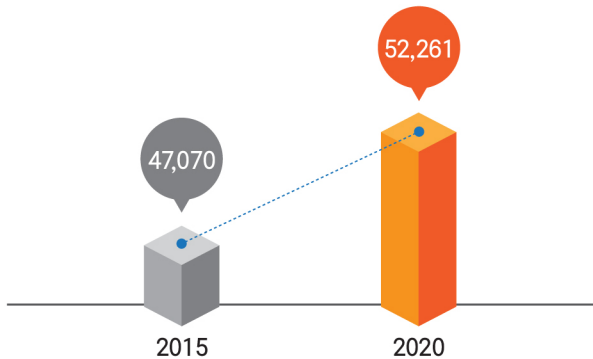


학교 밖 청소년의 든든한 울타리  
**희망 '다 채움' 프로젝트**

# I 추진배경

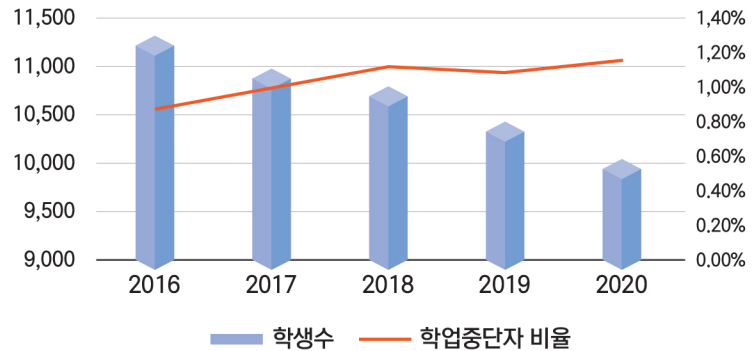
**1 전국적으로 학업중단 청소년 수 증가 추세**  
 ('15년 47,070명 ▶ '20년 52,261명)

**2 완주군 전체 학생수 대비 학업중단 청소년 매해 증가**  
 ('16~'20년 연평균 111명)  
 ✓ 학업중단자 비율 '16년 0.88% ▶ '20년 1.15%



전국 학업중단 청소년 수 (단위 : 명)

출처 : 여성가족부 홈페이지



완주군 학생수, 학업중단자 비율 (단위 : 명, %)

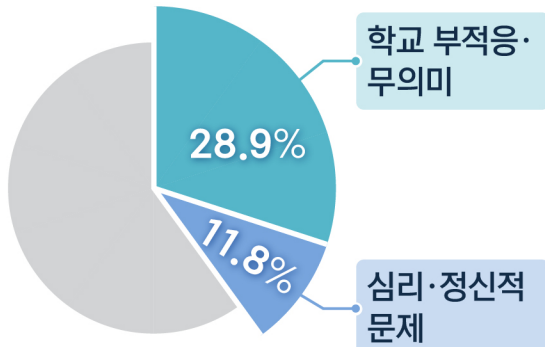
출처 : 완주교육지원청 홈페이지

학교 밖 청소년의 든든한 울타리  
희망 '다채움' 프로젝트

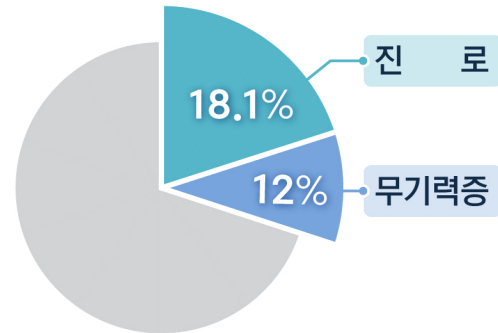
# I 추진배경

## 3 2022 완주군 학교 밖 청소년 실태조사 결과

학업중단 사유



학업중단 후 어려움



완주군 학교 밖 청소년은 **학교밖청소년지원센터** 와 같은

**전문상담기관과 연계 절실**



학교 밖 청소년의 든든한 울타리  
희망 '다채움' 프로젝트

새만금일보

2022년 9월 21일 수요일 010면 지역

### 완주군 학교 밖 청소년, 학업중단 이후 어려움 많아 대책 필요

완주군 학교 밖 청소년들이 학업을 중단한 이후 진로 찾기와 무기력증 해소에 어려움을 겪고 있어 진로정보 제공 시스템 구축 등 다양한 대책이 필요한 것으로 조사됐다.

완주군은 20일 '2022년 아동친화도시 추진위원회 회의'를 개최하고 민선 8기 아동·군민 모두가 누리는 미래행복도시를 조성하기 위해 아동친화도시 생태계 확산 기본계획 수립, 학교 밖 청소년 실태조사, 아동음부즈퍼슨 사무소 개소식 등을 논의했다.

이날 자료에 따르면 완주군 학교 밖 청소년 30명을 대상으로 올해 5월 17일부터 2주 동안 학

업중단과 이후의 삶 등에 대한 실태조사에 나선 결과 학업중단 이후 어려움으로는 '자신의 적성에 맞는 진로 찾기(18.1%)'와 '할 일도 없고 무엇인가 하고 싶은 의욕도 없는 상태에 대한 어려움(12.0%)' 등 진로 문제와 무기력증을 호소하고 있는 것으로 조사됐다.

실태조사 보고서는 이와 관련 학교 밖 청소년들을 위해 학교 밖 청소년들이 수시로 진로정보를 얻을 수 있는 시스템 구축이나 진로책자, 진로정보 제공망 구축에 나서야 할 것이라고 강조했다.

/유성수 기자

완주군 학교 밖 청소년은 **학교밖청소년지원센터**와 같은

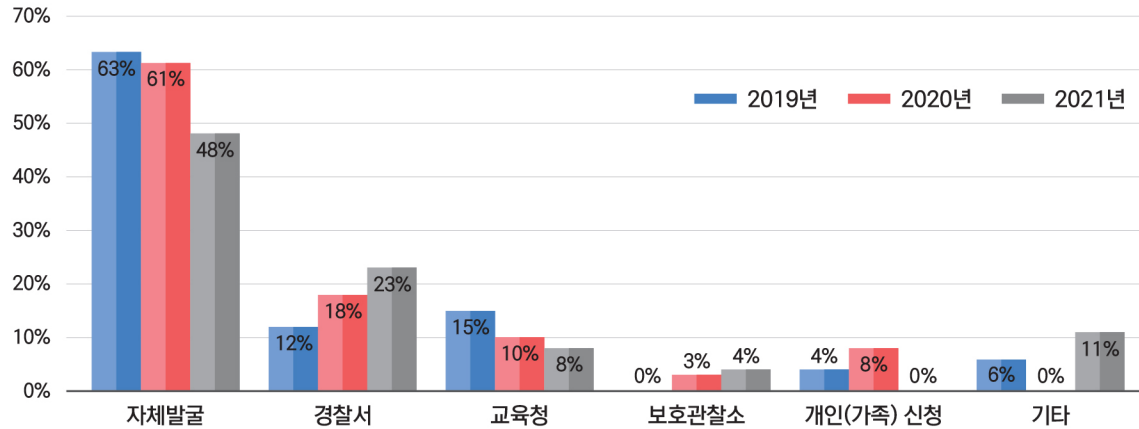
**전문상담기관과 연계 절실**

학교 밖 청소년의 든든한 울타리  
희망 '다채움' 프로젝트

# I 추진배경

## 4 매해 학업중단자 중 미발굴 청소년 비율 증가

✓ 미발굴 청소년 비율 ('18년) 11.5% ▶ ('19년) 40% ▶ ('20년) 45%



최근 3년 간 발굴 경로 비중 출처 : 완주군 학교 밖 청소년 지원센터 종합성과 평가자료

## 5 학교 밖 청소년 복지 사각지대 발생 방지책 마련 필요

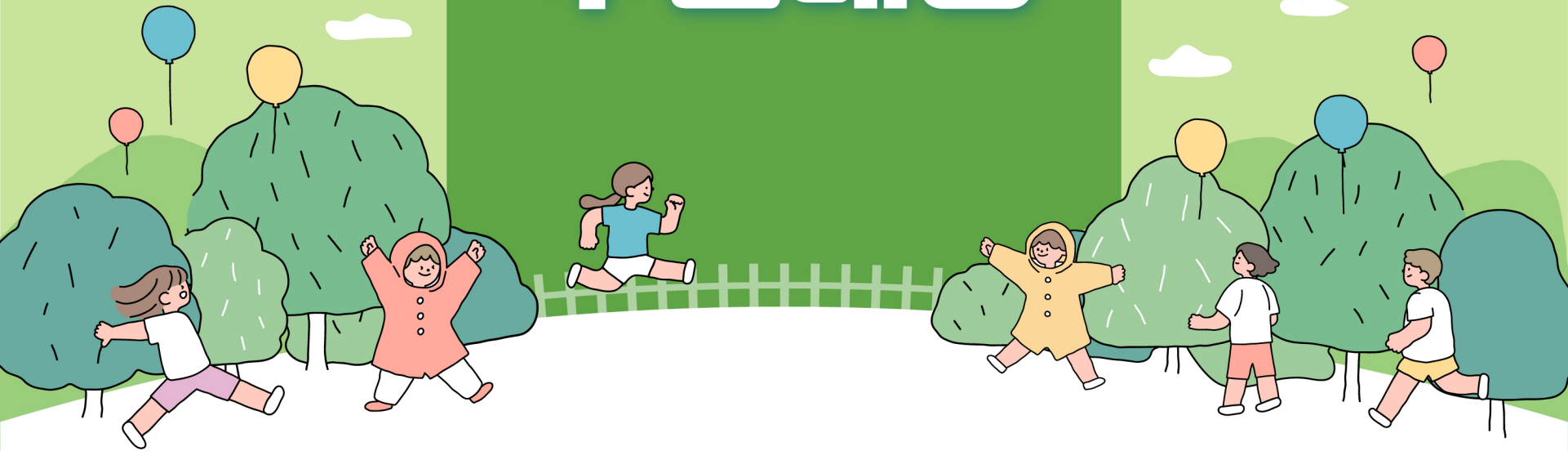
✓ 완주만의 종합적이고 체계적인 발굴 프로세스 마련과 관심제고 필요

# II

학교 밖 청소년의 든든한 울타리

희망 '다 채움' 프로젝트

# 추진내용



학교 밖 청소년의 든든한 울타리  
**희망 '다 채움' 프로젝트**  
**II 추진내용**

**1 국민정책디자인단 구성·운영**

**운영기간** '22년 4 ~ 9월

**운영인원** 15명 (학교밖청소년 등 국민 7, 분야 전문가 5, 공무원 2, 서비스디자이너 1)

**운영내용** 서비스디자인 워크숍 8회, 학교밖청소년 의견수렴 간담회 2회,  
 학교밖청소년 실태조사 실시 1회





학교 밖 청소년의 든든한 울타리

# 희망 '다 채움' 프로젝트

## II 추진내용

### 2 서비스디자인 프로세스 진행

 <b>이해하기</b>	<p>다양한 유형의 학교 밖 청소년을 이해하고 이들에게 발생하는 사각지대 파악</p>
 <b>발견하기</b>	<p>학교 밖 청소년과 간담회를 통한 숨은 니즈를 파악 맥락적 분석, 퍼소나, 전주기 파악</p>
 <b>진짜문제 정의하기</b>	<p>사각지대 발생원인 핵심문제 유형화 (공백, 접근성, 차별)</p>
 <b>아이디어 발전하기</b>	<p>학교 밖 사각지대를 해소하기 위한 아이디어를 발산 3가지 테마로 압축</p>
 <b>서비스 전달하기</b>	<p>사업화 컨셉 '다 채움' 프로젝트 발굴</p>



학교 밖 청소년의 든든한 울타리

# 희망 '다채움' 프로젝트

## II 추진내용

### 3 완주군 학교밖청소년의 진짜문제?



- 책임있는 전담 관리기관이 없어 3가지 연계 누락상황 발생

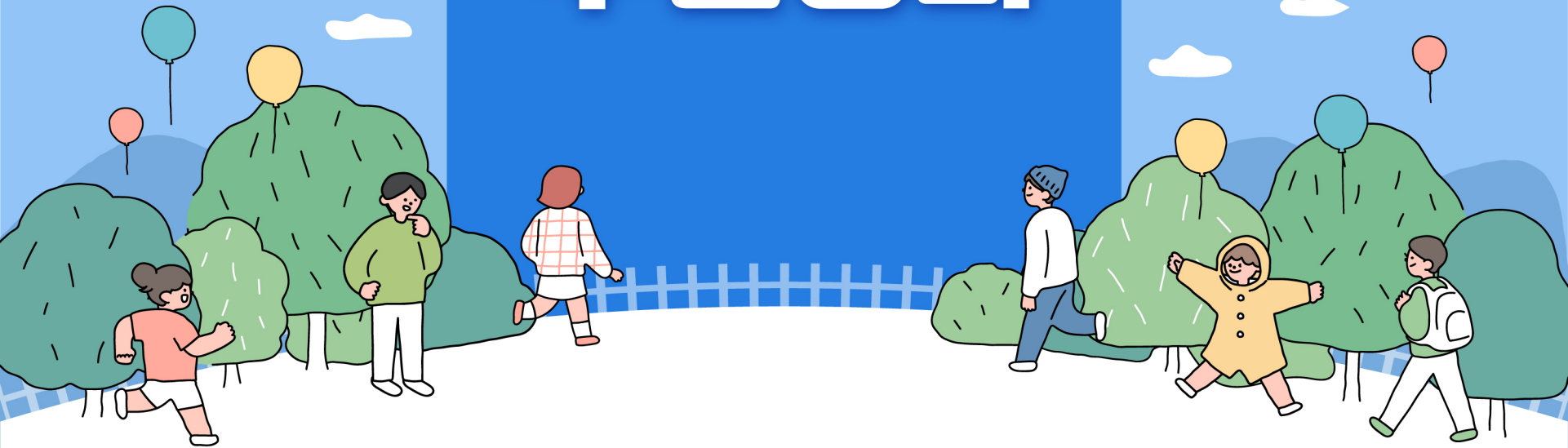
  - ✓ 초등학교 미입학 시
  - ✓ 중학교 졸업 후 고등학교 미진학 시
  - ✓ 고등학생 중 학업중단 후 본인이 원하지 않을 시
- 완주군의 72%가 산지여서 교통약자인 청소년들이 센터 이용을 포기
- 부정적 인식, 무관심, 정보부족, 프로그램 부적합 등으로 인한 학교 안&밖 청소년 지원서비스 차별 발생

# Ⅲ

학교 밖 청소년의 든든한 울타리

희망 '다 채움' 프로젝트

# 추진성과



학교 밖 청소년의 든든한 울타리  
희망 '다 채움' 프로젝트

# Ⅲ 추진성과

## 1 학교 안&밖 Together 통합 매뉴얼 시스템 '다 채움'

✓ 기존 통합 매뉴얼 상 발생하는 사각지대 방지용 자체 매뉴얼 개발

✓ 학교밖청소년지원센터 정보 제공 및 상담 의무화





# Ⅲ 추진성과

## 1 학교 안&밖 Together 통합 매뉴얼 시스템 '다 채움'

✓ 기존 통합 매뉴얼 상 발생하는 사각지대 방지용 자체 매뉴얼 개발

✓ 학교밖청소년지원센터 정보 제공 및 상담 의무화



개선 후

김완주(학생) : 아 그러면 저는 학교밖청소년지원센터 에서 상담 받을래요!

선생님 : 그래 완주야 고민이 많았겠다.. 그러면 2가지 중 선택해야해. 첫번째는 학업중단 숙려제라는게 있어. 몇 주 더 학교 다니면서 상담 받으면서 고민해보는거고, 두번째는 학교밖청소년지원센터 에서 상담 받는거야. 이거는 센터 관련 정보니까 읽어보고.



학교 밖 청소년의 든든한 울타리  
**희망 '다 채움' 프로젝트**

# Ⅲ 추진성과

## 1 학교 안&밖 Together 통합 매뉴얼 시스템 '다 채움'

### 주인참여 발굴 시스템 구축

#### ✓ 읍면 지역사회보장협의체 간담회 추진(2022.9.20.)

▶ 지역사회 복지자원(학교밖청소년 등) 발굴 및 네트워크 강화 협조

전북연합신문

2022년 9월 21일 수요일 011면 지역

### 완주 읍면 지사협, 주민 중심 복지박차

담당공무원·민간위원장 간담회 일일 교류 활발  
 협의체 간 네트워크 강화 복지정보 공유 활성화

완주군이 각 읍면 지역사회보장협의체 민간위원장과 간담회를 열고, 협의체 간 교류 강화와 복지활성화를 추진하기로 했다. 20일 완주군은 군청 4층 소회의실에서 각 읍·면 지역사회보장협의체 민간위원장과 담당부서 공무원 등 16여명이 참석한 가운데 지역사회보장협의체 간담회를 개최했다.



20일 완주군은 군청 4층 소회의실에서 각 읍·면 지역사회보장협의체 민간위원장과 담당부서 공무원 등 16여명이 참석한 가운데 지역사회보장협의체 간담회를 개최했다.

제47(2022~2024년) 읍·면 지역사회보장협의체 출범하고 처음 열린 이 간담회에서는 다양한 복지정보를 공유하고, 교류 활성화 방안에 대해 머리를 맞댔다.

지난 7월 위촉된 제4기 읍면 지역사회보장협의체 위원은 331명으로, 당면적 위원장은 읍면장과 민간위원장이 공동위원장으로 구성됐다.

이들은 2년(2022년 7월1일~2024년 6월30일) 동안 지역사회보상 활동에 참여하게 된다.

읍면 지역사회보장협의체는 지역사회의 복지(자원 발굴과 복지서비스 각자대 및 위기가구 현상방문 등)를 통한 맞춤형 복지서비스 지원 확충 등 다양한 복지수요에 맞춘 복지서비스를 연계해 지원하고 있다.

유희태 완주군수는 "앞으로도 권·관이 함께 힘을 모아 주민 중심의 복지 구현으로 맞춤형 복지서비스를 펼쳐나가자"고 말했다.

완주 시연기자  
 hys0007@dajum.net

2022.9.21. 전북연합신문

읍면 지역사회보장협의체는 지역사회 복지자원 발굴과 복지사각지대 및 위기가구 현장방문 등을 통한 맞춤형 복지서비스 지원확충 등 다양한 복지수요에 맞춘 복지서비스를 연계해 지원

학교 밖 청소년의 든든한 울타리  
희망 '다 채움' 프로젝트

# Ⅲ 추진성과

## 2 학교 안&밖 기본적 차별 '다 채움'

✓ 학교밖청소년 차별적·선별적 지원되던 예산 추가확보 지원(전년대비 70백만원 순증)

✓ '23년도 학교밖청소년 지원예산(교육아동복지과 본예산) 40백만원 반영

### 교통비 지원



센터에 등록된 청소년 전원 지원  
(바우처 카드 형식)

### 모의고사 응시료 지원



한국교육과정평가원 주관  
모의고사 2회(6월/9월) 응시료 및  
점심식사 지원

### 교과서(교재) 지원



EBS 교재(수능특강 및 수능완성)  
지원

학교 밖 청소년의 든든한 울타리  
희망 '다 채움' 프로젝트

# Ⅲ 추진성과

부 서 : 교육아동복지과

(단위:천원)

부서·정책·단위·세부·과목	예산 요구액	전년도 예산액	비교증감	산출근거
				○ 청소년문화의 집(이서) 청소년활동 프로그램 재료구입 4,800,000원= 4,800
301 일반보전금	10,200	10,200	0	
	10,200	10,200	0	14 기타보상금 ○ 청소년문화의 집(이서) 청소년활동 프로그램 운영 감사수당 10,200,000원= 10,200
401 시설비및부대비	10,000	8,000	2,000	
	10,000	8,000	2,000	01 시설비 ○ 청소년문화의 집(이서) 유지보수 10,000,000원= 10,000
학교밖 청소년 프로그램 운영	40,000	0	40,000	
201 일반운영비	2,500	0	2,500	
	2,500	0	2,500	01 사무관리비 ○ 학교밖 청소년 프로그램 운영 2,500
206 재료비	10,000	0	10,000	
	10,000	0	10,000	01 재료비 ○ 학교밖 청소년 프로그램 재료구입 10,000
301 일반보전금	22,500	0	22,500	
	22,500	0	22,500	14 기타보상금 ○ 학교밖 청소년 프로그램 감사수당 2,500 ○ 학교밖 청소년 지원(도비) 20,000 [도 20,000]
307 민간이전	5,000	0	5,000	
	5,000	0	5,000	11 사회복지사업보조 ○ 학교밖 청소년 프로그램 운영(보조) 5,000
아동보호	2,533,952	2,548,251	△14,299	

심심식사 시편

학교 밖 청소년의 든든한 울타리

## 희망 '다 채움' 프로젝트

# Ⅲ 추진성과

## 2 학교 안&밖 기본적 차별 '다 채움'

✓ 제6대 완주군 어린이·청소년 의회 1호 안건('22.9.20.)

: 학교밖청소년 권리 향상 의제 채택

✓ '23년도 아동·청소년 참여예산 중 학교밖청소년 지원 예산  
(급식비, 수학여행비) 30백만원 반영

✓ 전국 최초 아동·청소년 아동옴부즈퍼슨사무소 개소('22.10.4.)

: 학교밖청소년 권리향상 및 지원 본격화

# 학교 밖 청소년의 든든한 울타리 희망 '다채움' 프로젝트

전북인민신문

2022년 9월 22일 목요일 016면 기

## 미래 행복도시 완주 학교 밖에서도 꿈이 부시게

완주아동친화도시추진위원회의 개최  
학교밖청소년실태조사분석등 논의

학업중단 이후 진로찾는 어려움 가장 높아  
아동음부즈페는 사무소 운영 지원 본격화



완주군 학교 밖 청소년들이 화업을 중단한 이후 진로 찾기 어려움 겪고 있어 진로정보 제공 시스팀 구축 등 다양한 대책이 필요한 것으로 조사됐다.

완주군은 20일 2022년 아동친화도시 추진위원회 회의의 불 개최 하고 민선 8기 아동·주민 모두가 누리는 미래행복도시를 조성하기 위해 아동친화도시 생태계 확산 기반 확충을 학교 밖 청소년 실태조사, 아동음부즈페는 사무소 개소식 등을 논의했다.

이날 자료가 따르면 완주군 학교

밖 청소년 30명을 대상으로 올해 5월 17일부터 2주 동안 학업중단과 이후의 삶 등에 대한 실태조사에 나선 결과 학업중단 이유로는 '학교에 다니는 게 의미가 없어서'(18.4%)와 '심리·정신적인 문제'(11.8%), '학교 분위기가 잘 맞지 않아서'(10.5%) 등의 순으로 나타났다.

또 학업중단 이후 어려움으로는 '자신의 적성에 맞는 진로 찾기'(81.1%)와 '할 일도 없고 부양이 가 않고 싶은 의욕도 없는 상태에 대한 어려움'(2.0%) 등 진로 문제와 무기력증을 호소하고 있는

것으로 조사됐다.

응답 청소년의 66.7%는 아르바이트를 경험했으며, 근무 직종은 주로 식당이나 카페, 매장 등으로 아르바이트가 자신의 진로와 연관되지 않는다고 답변했다.

실태조사 보고서는 이와 관련, 학교 밖 청소년들을 위해 ▲지역사회의 진보 자원 네트워크를 구축하고 ▲이들을 위한 전용 공간을 확보해야 하며 ▲학교 밖 청소년들이 수시로 진로정보를 얻을 수 있는 시스템 구축이나 진로핵심, 진로정보 제공망 구축에 나서야 할 것이라고 강조했다.



어린이청소년의회 개원식



아동친화도시 실무팀 회의

추진위원회는 이날 아동의 인구 감소와 다양한 나즈 확대, 읍면별 이용시설 불균형 심화와 관리정책 요소들 점검하고, 이에 따른 정책의 조속한 추진을 당부했다. 특히 코로나19로 심리적 어려움에 빠진 아동·청소년에게 심리지원서비스 확대와 관리정책을 모니터링 하고 평가할 수 있는 아동음부즈페는 사무소에 적극적인 활동을 요청했다.

완주군은 앞으로 10월4일 아동음부즈페는 사무소 개소식과 전국 아동음부즈페는 연석회의를 완주

군에서 개최하고 본격적인 사무소 운영에 나서기로 했다. 10월을 아동·청소년의 달'로 지정해 어울마당 및 권리축제, 포럼 등 다채로운 행사를 진행해 나간다는 방침이다.

특히 아동권리대내외로 홍보하기 위한 전국 아동권리연계제를 개최하고, 한국청소년정책연구원과 공동으로 포럼을 진행할 계획이다.

아울러 코로나19로 심리적 어려움에 빠진 아동과 청소년에게는 감정놀이터 2개소를 조성하고, 민

관망 네트워크 형성을 위한 아동친화도시 생태계 기반계획 수립, 학교밖 청소년 실태조사, 아동·청소년 온라인 자문시스템 구축을 추진한다.

유희태 완주군수는 "만능의 기회는 아동·청소년에게 다양한 기회를 줄 수 있는 곳이다"며 "아동·청소년이 다양한 참여와 승고과정을 거쳐 민주시민으로 성장하길, 그곳이 바로 미래행복도시"라고 밝혔다.

완주 청영매 기자  
hy0007@daum.net

2 학교 인



# 학교 밖 청소년의 든든한 울타리 희망 '다 채움' 프로젝트

## Ⅲ 추진성과



### 3 학교 밖 희망 '다 채움'

#### 학교 밖 청소년 지원 안내서에 인식개선 내용 강화 제작 홍보

**학교 밖 청소년 지원 안내서**

QR 코드를 스캔하여  
본문담당자(이민정)와  
연락하세요!

여성가족부  
교육부  
완주군학교밖청소년지원센터

#### 청소년에게 안내해주세요

- 이 책자는 학업을 중단한 청소년이 학교 밖에서도 공을 쫓고 건강하게 성장해 갈 수 있도록 상담·교육·진로 등 맞춤형 지원 제도를 안내하기 위해 제작되었습니다.
- 청소년에게 학교밖청소년지원센터(완도캠프센터) 등을 통해 여러 분야의 지원을 받을 수 있다는 점을 알려주시고, 개인정보 제공 등의를 받아 공동관리로 연계해주세요.
- 특히, 「학교밖청소년지원법」 개정으로 의무교육(초·중·학교) 단계에서 학업을 중단한 청소년은 개인정보 제공 시정동의 절차 없이도 공동관리센터로 연계가 가능하며, 전화 연락 등으로 지원 서비스가 이루어질 수 있다는 점을 알려주세요.
  - \* 학교밖청소년지원법, 제15조 개정 사항(21. 9. 24. -)
- 청소년에게 《학교 밖 청소년 지원 안내서》를 교부해주세요.
  - \* 실물 책자가 없는 경우 여성가족부(www.mogaf.go.kr)와 공동관리센터(www.kbsreem.or.kr) 누리집에서 다운로드할 수 있다고 알려주세요.

공동관리센터와 의 연력이 있나요?

학교 밖 청소년이 건강하게 성장하도록 지원하기 위해 2014년 「학교 밖 청소년 지원에 관한 법률」이 제정되었으며, 이 법에서 학교나 청소년 관련 기관·단체 등은 학교 밖 청소년에게 학교 밖 청소년 지원 프로그램 등을 안내하고 학교밖청소년지원센터(완도캠프센터)로 연계하도록 규정하고 있습니다.

특히, 2021. 9. 24. 부치는 의무교육(초·중·학교) 단계의 학업중단 청소년의 정보는 시정동의 없이도 이를 연락 등 공동관리센터로 연계가 가능하며 지원 서비스를 안내할 수 있도록 법률이 개정되었습니다. 학업중단 청소년이 학교 밖 청소년 공적 지원체계(공동관리센터)를 즉시 연계하여 학업을 지속하고 다양한 활동에 참여할 수 있도록 연계제도가 강화된 것입니다.

#### 학교밖청소년

“학창이 이 시기에 밖에 있네요 되는 게이지?” “아무런 그릇도 출하하는 출판행사지.”  
 “우리의 삶을 둘러싼 것 중 보편적이고 눈에 띄는 것들은 쉽게 인정된다. 반대로 보이지 않는다는 이유로 그 존재 자체가 받아들여지지 않을 때가 있다. 그들이 보이지 않았던 건 당연하고 통용되고 있는 사회적 관념 탓만 가져다 받았기 때문이지 않겠나.” 청소년은 학교에 다니지는 않더라도 태생의 학교교육생이 아니었다. 학교교육생이 아닌, 민주시민으로서 태생의 학교교육생이 아니었다.

#### 우린 '날라리'가 아니랍니다

학교를 떠난 건 잘못도, 무뎠던 모두 때문도  
 학교를 떠난 건 잘못도, 무뎠던 모두 때문도  
 학교를 떠난 건 잘못도, 무뎠던 모두 때문도  
 학교를 떠난 건 잘못도, 무뎠던 모두 때문도

“학창이 이 시기에 밖에 있네요 되는 게이지?” “아무런 그릇도 출하하는 출판행사지.”  
 “우리의 삶을 둘러싼 것 중 보편적이고 눈에 띄는 것들은 쉽게 인정된다. 반대로 보이지 않는다는 이유로 그 존재 자체가 받아들여지지 않을 때가 있다. 그들이 보이지 않았던 건 당연하고 통용되고 있는 사회적 관념 탓만 가져다 받았기 때문이지 않겠나.” 청소년은 학교에 다니지는 않더라도 태생의 학교교육생이 아니었다. 학교교육생이 아닌, 민주시민으로서 태생의 학교교육생이 아니었다.

“학창이 이 시기에 밖에 있네요 되는 게이지?” “아무런 그릇도 출하하는 출판행사지.”  
 “우리의 삶을 둘러싼 것 중 보편적이고 눈에 띄는 것들은 쉽게 인정된다. 반대로 보이지 않는다는 이유로 그 존재 자체가 받아들여지지 않을 때가 있다. 그들이 보이지 않았던 건 당연하고 통용되고 있는 사회적 관념 탓만 가져다 받았기 때문이지 않겠나.” 청소년은 학교에 다니지는 않더라도 태생의 학교교육생이 아니었다. 학교교육생이 아닌, 민주시민으로서 태생의 학교교육생이 아니었다.

“학창이 이 시기에 밖에 있네요 되는 게이지?” “아무런 그릇도 출하하는 출판행사지.”  
 “우리의 삶을 둘러싼 것 중 보편적이고 눈에 띄는 것들은 쉽게 인정된다. 반대로 보이지 않는다는 이유로 그 존재 자체가 받아들여지지 않을 때가 있다. 그들이 보이지 않았던 건 당연하고 통용되고 있는 사회적 관념 탓만 가져다 받았기 때문이지 않겠나.” 청소년은 학교에 다니지는 않더라도 태생의 학교교육생이 아니었다. 학교교육생이 아닌, 민주시민으로서 태생의 학교교육생이 아니었다.



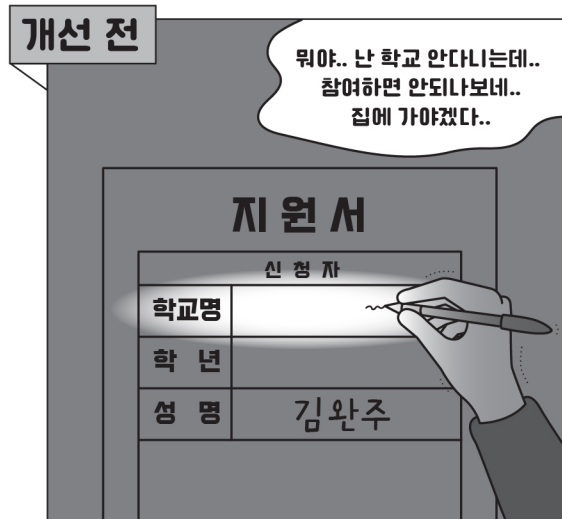
학교 밖 청소년의 든든한 울타리  
희망 '다 채움' 프로젝트

# Ⅲ 추진성과

## 3 학교 밖 희망 '다 채움'

✓ 완주군 내 기관의 청소년 대상 프로그램 지원서 양식 일괄 개선

✓ 학교 밖 청소년 란을 추가로 마련하여 신청 가능하도록 변경





학교 밖 청소년의 든든한 울타리  
희망 '다채움' 프로젝트

# Ⅲ 추진성과

## 3 학교 밖 희망 '다채움'

✓ 완주군 내 기관의 청소년 대상 프로그램 지원서 양식 일괄 개선

✓ 학교 밖 청소년 란을 추가로 마련하여 신청 가능하도록 변경



개선 후

지원서	
신청자	
<input type="checkbox"/> (학생)	학교명: _____
	학년: _____ 성명: _____
<input checked="" type="checkbox"/> (학교밖청소년)	성명: 김완주

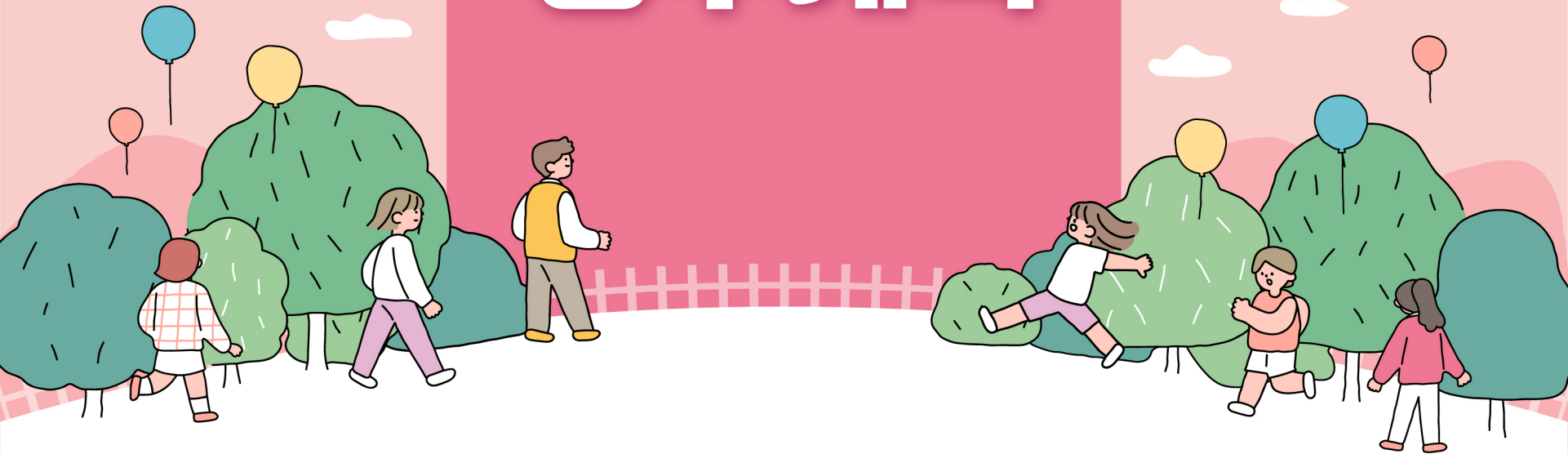
재밌겠다!!  
열심히 참여해야지!!

청소년이면  
누구나

# IV

학교 밖 청소년의 든든한 울타리  
희망 '다 채움' 프로젝트

# 향후계획





학교 밖 청소년의 든든한 울타리

# 희망 '다 채움' 프로젝트

## Ⅳ 향후계획

### 1 학교밖청소년 주민참여 매뉴얼 기반 운영 사각지대 최소화

✓ 학교밖청소년 주민참여 매뉴얼 적극 운영

읍면 이장·부녀회장  
회의시 매뉴얼 교육 및  
인식개선 홍보



관내 초중고 학교장  
초청 매뉴얼 설명회  
개최(매년 초)



지역사회보장협의체  
간담회 정례화(분기별)하여  
학교밖청소년 발굴



책임 및 역할  
주기적 인지 및 사각지대  
최소화 노력

### 2 학교밖청소년 지원사업 신속 추진

✓ '23년도 예산 반영 된 교통카드 및 점심식사 지원, 모의고사 및 교재비 지원 등  
발굴사업 신속 추진

### 3 관련 조례 개정 등 제도정비 및 아동옴부즈퍼슨사무소 운영

✓ 지역사회보장협의체 운영 및 관리조례 개정

✓ 아동옴부즈퍼슨사무소 운영을 통해 학교밖청소년 권리침해 요소 제거 및 권리향상 노력 지속



학교 밖 청소년으로서 어떤 정책을 구상할 때



학교를 다녀도..  
다니지 않아도..

**우리는 대한민국  
청소년입니다.**

