

자립준비청년 세어하우스 CON

# 집만 주면 되니? 가족이 되어 줄게



수원트레시

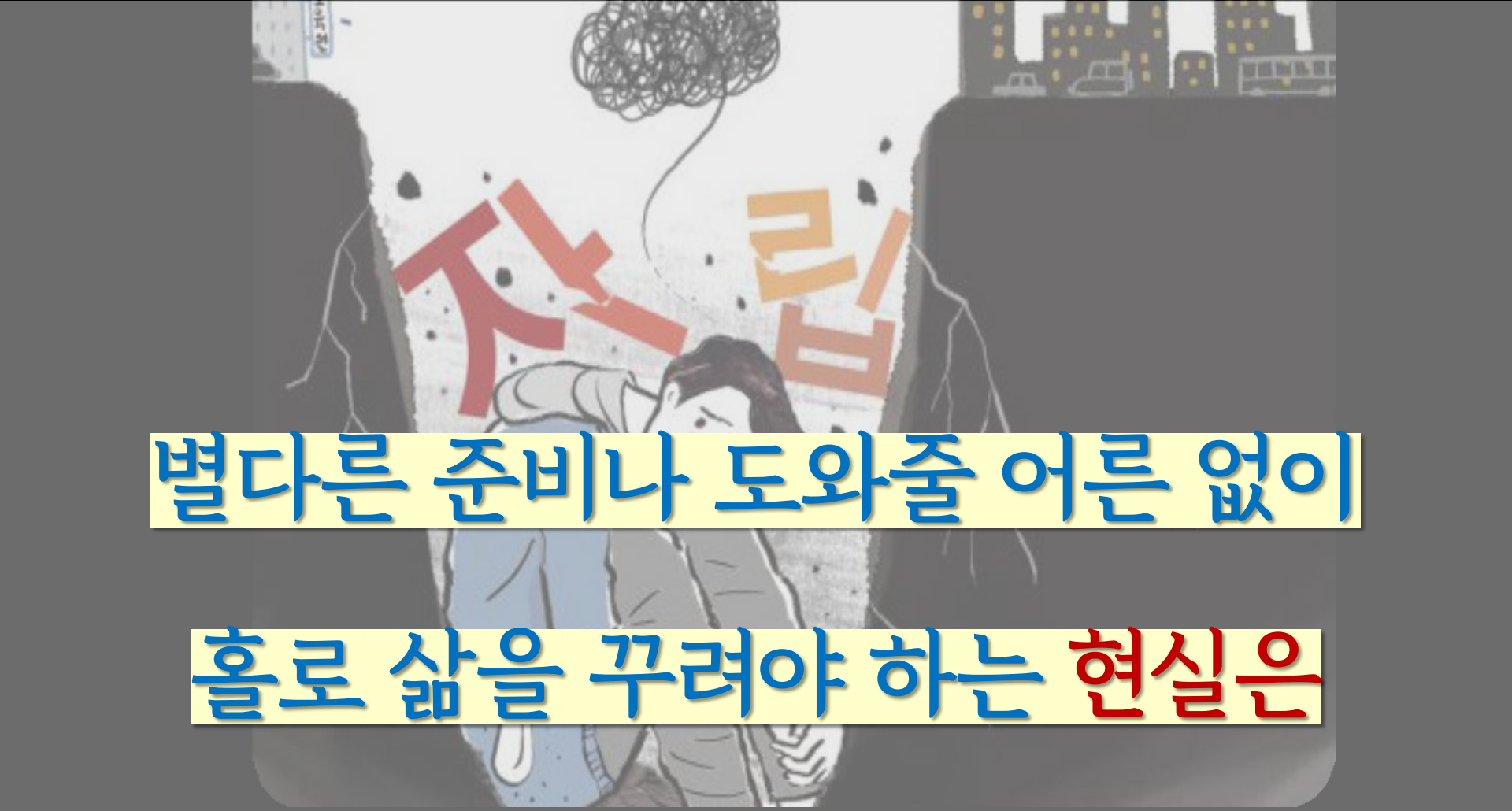
넘어져 우는 데  
일으켜 세울  
부모가 없는  
아이가  
우리 곁에  
있습니다.





이들이 자라서

자립준비청년이 되었습니다.



별다른 준비나 도와줄 어른 없이

홀로 삶을 꾸려야 하는 현실은

오늘 저녁 **톡톡 이브닝**  
자립준비청년을 위한 세어하우스

MBC

MBC 수목드라마  
**일당백** 첫회  
10/19(수)  
밤 9:50

**냉혹했습니다**

**보육원 떠난 청년들의 잇단 죽음**

4명 중 1명 "빛 있어"... 경제적 이유로 15%만 대학 진학

자립한 청년 절반 "자살 생각한 적 있다"

33.4% '경제적 이유'로 극단적 선택 생각

자립준비청년, 삶의 만족도 ↓ 자살생각비율 ↑

'자립VS고립'

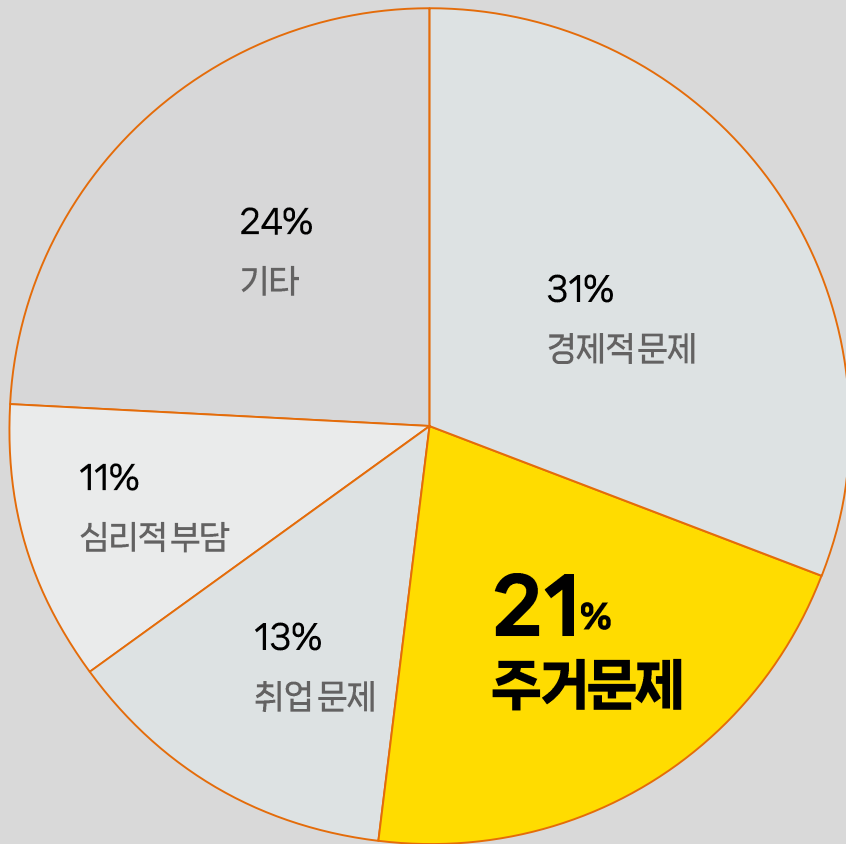
자립 후 23.1% 연락두절

자립부담에 위태로운 청년들...

자립준비청년 지원 강화를 위한 보호서비스 전달체계 개선 연구  
- '보호종료아동 자립 실태 및 욕구조사'(2020년, 한국보건사회연구원)

# " 퇴소 후 경제·주거문제가 제일 걱정이에요 "

2020 보호종료아동 지원사업 성과연구(아동권리보장원)



보호종료아동에게 지원되는 자립정착금 및 수당, 주거지원 등 **다양한 제도에도 불구하고 자립현실은 충분하지 않음**

고민을 상담하고 의논할 믿을만한 어른이 필요한 자립준비청년들은 어려움을 이겨 낼 수 있는 다양한 **사회적 관계의 부재**로 연이은 **극단적인 선택**

오늘저녁 **톡톡 이브닝**  
자립준비청년을 위한 셰어하우스

MBC





# 그래서 국민정책디자인단이 나섰습니다!

시민, 당사자, 공무원, 전문가가 함께 참여해  
셰어하우스 CON 사업 논의(10회 이상)

Community(지역사회) + ON(계속)





# 자립준비청년 문제이해를 위한 토론회 개최

## 토론회를 통한 문제 이해 및 공감하기(2022.5.27)

함께하는 홀로서기

**자립준비청년  
지원강화 토론회**

2022년 5월 27일(금) 15:00  
수원시흥재복지타운 4층 교육장

신청하기

**발제**

- [발제] 자립준비청년 지원정책 현황 및 지역 내 지원체계 마련의 필요성
- 김지선 한국사회보장정보원 부연구위원

**토론**

- 진행 : 박상철 수원시주거복지센터장
- 토론1. 보호종료 아동 지원 실태 및 문제와 개선방안 (공지역 경인일보 정치부 차장)
- 토론2. 당사자 입장에서 본 지원정책의 필요 및 한계 (주우진 자립준비청년협회장)
- 토론3. 청년사업단을 활용한 자립준비청년 지원 사례 (김기자 수원우만지역자활센터 실장)
- 토론4. 자립준비청년 지원확대를 위한 지역의 과제 (왕건 수원시청년지원센터장)

수원특례시 | 수원시지역사회보장협의체





# 자립준비청년 주거지 방문

서비스사파리 실시 및 심층인터뷰 (2022.6.3)





## 셰어하우스 예비주택 방문

2차서비스사파리실시 (2022.6.17)

거주 전 불편사항 실패보고 논의하여 개선점 찾기  
안방과작은방의면적차이가커 청년간 **형평성문제** 발생  
작은방 베란다에 세탁실이 있어 **독립적공간에 침해**

# 자립준비청년 주거지 및 예비주택 방문

서비스사파리 실시 및 심층인터뷰(2022.6.3,17)

U.S.A

## 반지하 주택의 열악한 환경

"화장실이 좀 낡긴한데 그런데로 살고 있어요"

"곰팡이가 심해서 벽지를 한번 갈았어요 지금은 괜찮은데 장마때면 또 심해져요"

"주변 이웃에서는 저희를 보는 시선이 안 좋아요, 옆집에서 술먹고 시끄러운 소리가 불편해요"

## 미래에 대한 불안감

"자립초기에 사기를 당해 경제적으로 계속 어려워요"

"가수의 꿈은 있는데 구체적인 계획은 없어요"

**그런데 이제 막 보육원을 퇴소했는데  
다시 공동생활을 시작하라고요?**

# 정책 대상자 재설정

진짜문제발견

셰어하우스 CON은

불필요한 정책대상자 선정 가능성  
및 차별화된 혜택이 없다

아동복지시설 퇴소 이후 복지혜택으로 내주거지원사업 등으로 독립생활이 가능  
자립준비지원금 및 수당으로 당장 셰어하우스(공동주택) 입주에 대한 니즈가 없음

# 주거지원 정책 사각지대 발견

진짜문제발견

주거지원이 필요한 대상자는  
퇴소 후 5년 그리고 **중도 퇴소자**

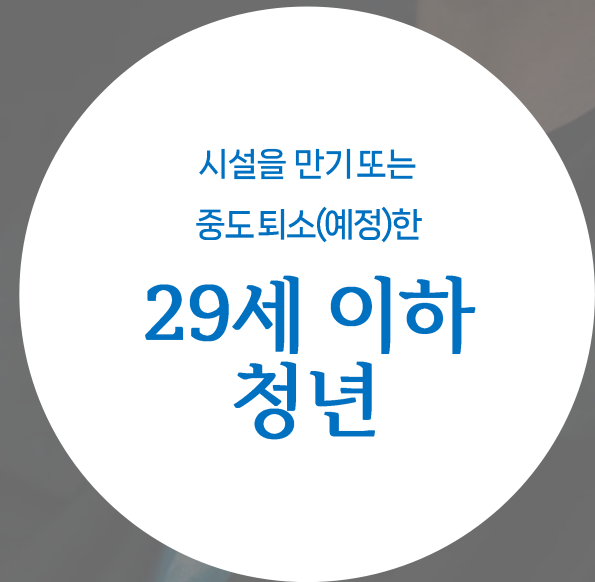
퇴소 당시(2018년 이전) 자립준비청년지원혜택 및 주거지원을 받지 못했으며  
현재는 퇴소 후 5년이 지났다는 이유로 지원혜택 대상자에서 제외

# 셰어하우스 정책 대상자 확대

진짜문제발견



초기 셰어하우스 CON  
정책대상자



이후 셰어하우스 CON  
정책대상자



오늘저녁 **뽕뽕 이브닝**  
월세 0원? 셰어하우스 입주하는 날

MBC

**주우진**

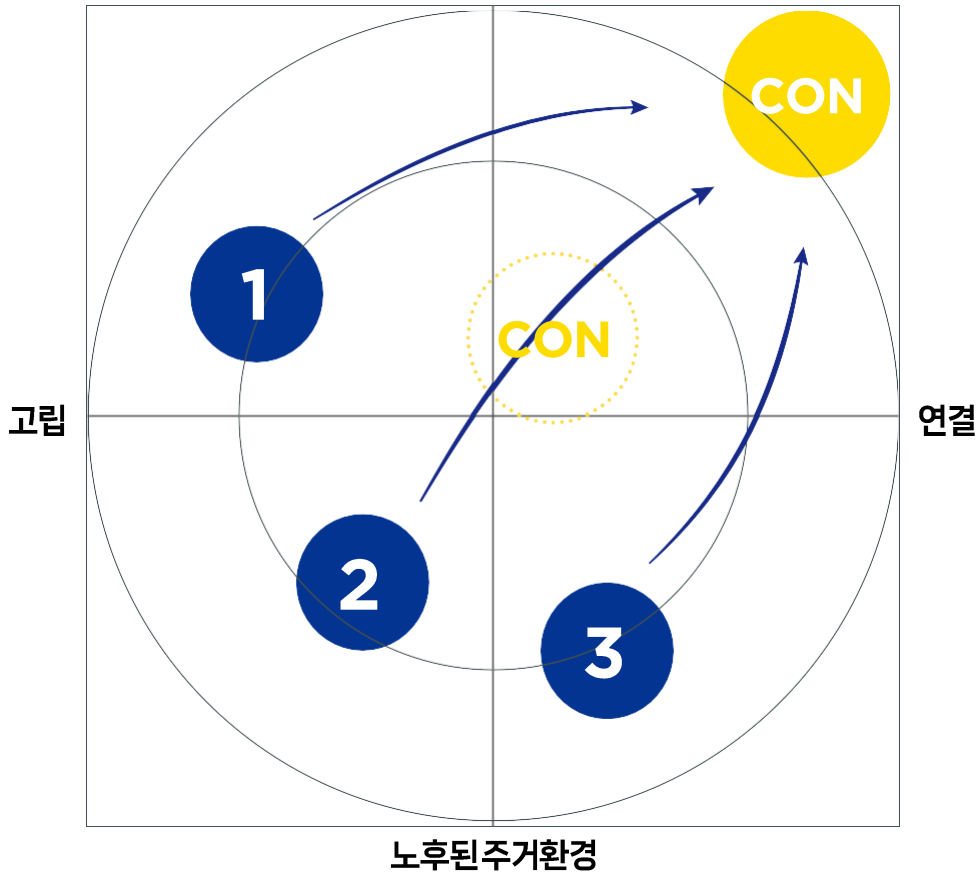
자립준비청년협회 대표

스무 살 때는 퇴소하고 나오면  
이제 인생을 어떻게 살아야 할지

# 중도퇴소자 그리고 퇴소 5년이 지난 청년

가상의 정책 수요자 정의와 세어하우스 CON

청년중심 쾌적한 주거환경



**수요자유형1**

고립되었지만 보통의 주거환경  
(보호종료 2년차)



**수요자유형2**

고립되었고 노후된 주거환경  
(시설 중도 퇴소자)



**수요자유형3**

사회와 연결되었지만 노후된 주거환경  
(퇴소 후 5년 초과자)

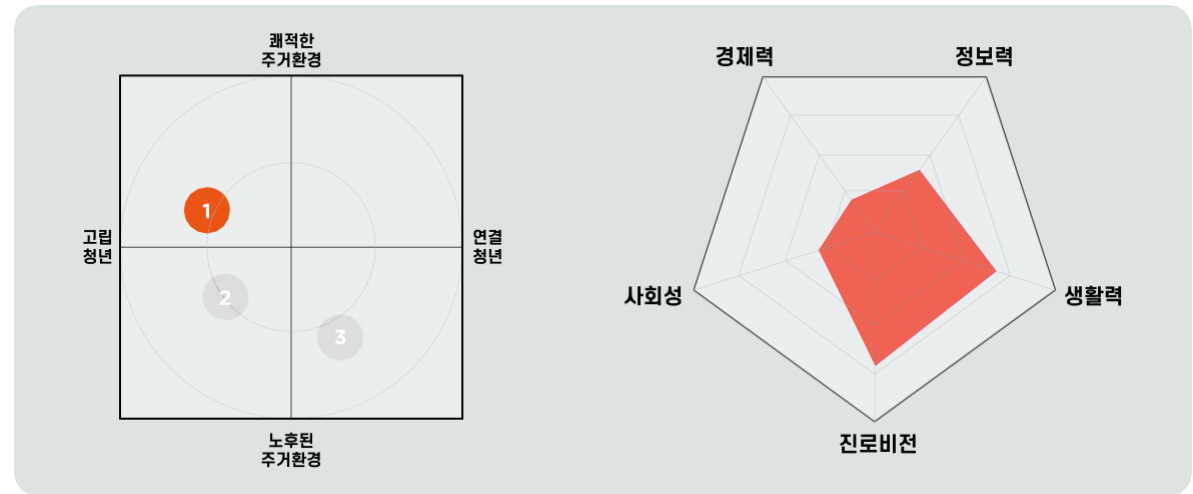
# "제 몸 하나 건사하기 힘들어요"

가상의사용자1



이름: 장보고 (23세,여)

성격: 소극적이고

방어기제가심함  
이기적이고개인적

## 행동 및 특징

### 보호종료2년차

관계를회피,합리적소비 규칙  
을좋아하고요리를잘한다

## PAINPOINT

- 규칙적인생활을하고싶지만 혼자생활하면서조금씩나태
- 사회생활에한계를느끼고있음

## 수요자의이야기

시설에서나온지2년째다. 처음에독립한다는기대감 행복  
으로자립을 시작했다. 하지만 한번도 혼자 해보지 못한  
일들을 하면서 조금씩 생활에 지쳐간다. 규칙적으로  
생활하고 싶지만 생각처럼 쉽지않다. 경제적으로 점 점  
어려워져 간다. 내 몸 하나 건사하기 힘들다. 나도  
관심갖지 않을테니 당신도나에게 관심갖지말아라

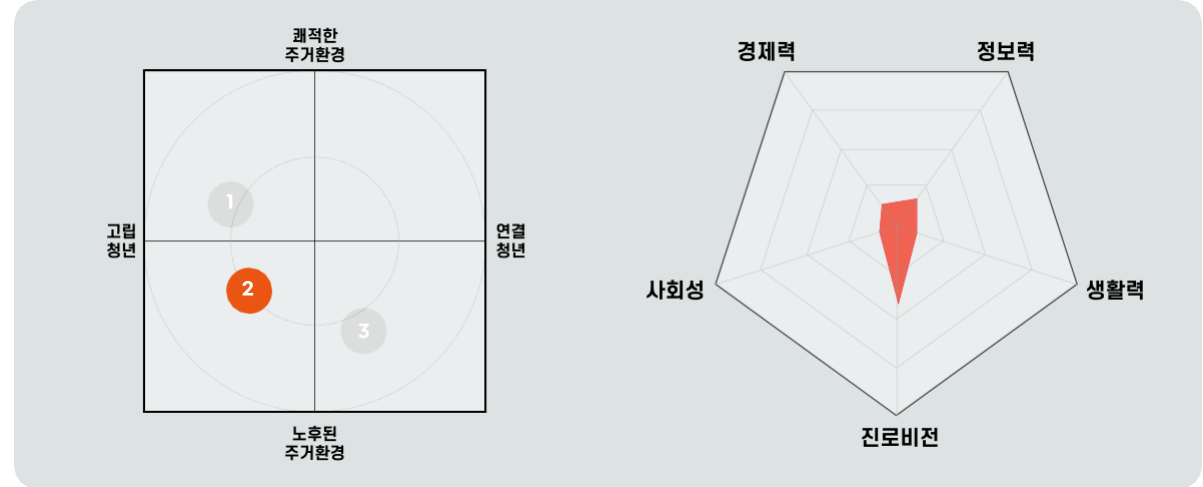
# "꿈은 있지만 제가 할 수 있을까요?"

가상의사용자2



이름: 김춘수 (25세,남)

성격: 내성적, 소극적  
외로움을 많이 탐  
상처를 잘 받음



## PAINPOINT

- 사회적네트워크가 없어 정보를 얻을 수 있는 창구가 없음
- 불규칙한 생활로 우울감이 많음 (대인기피증, 공감대 부족)
- 혼자살던 생활에 익숙해져 새로운 도전에 대한 두려움이 많음
- 연락두절이 잦음
- 노후된 환경, 일상생활이 어려움

## 행동 및 특징

### 시설중도퇴소자

경제적 취약계층, 소통에 어려움이 있음  
본인 이야기만 하고 손톱을 물어 뜯음  
눈을 못 마주치고 사과를 잘함

## 수요자의 이야기

자립 이후 LH 전세임대 입주 2번 연장. 새로운 집을 구해야 하는데 정보도 도움을 받을 곳도 없다. 현재 직장도 없고 도움을 청할 곳이 없다. 곧 수급비와 자립수당 지원이 끝나는 시기가 나오는데 걱정이다.

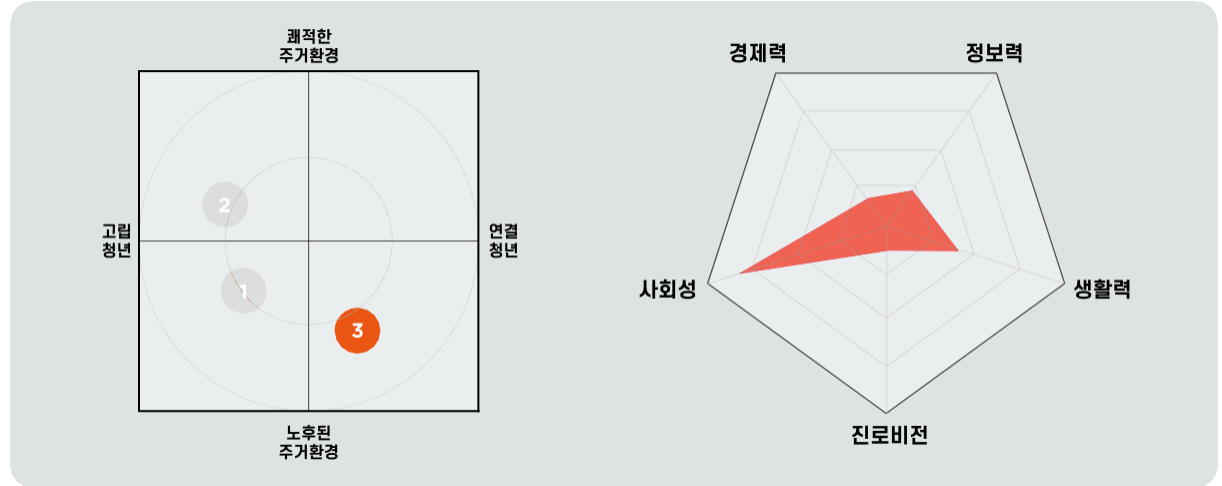
# "다시 친구들과 어울리고 싶어요?"

가상의사용자3



**이름:** 왕훈 (26세,남)  
**성격:** 외향적, 긍정적,  
 친구들과 잘 어울림

**행동 및 특징** 보호  
 종료 5년 초과진  
 로가 불분명  
 경제적 어려움을 겪고 있음  
 구직 중



**PAINPOINT**

- 경제적으로 어려워지면서 친구들과 어울리고 싶지만 점점 무리에서 이탈.
- 진로와 취업에 대한 실질적 멘토 필요
- 정책지원에 대해 잘 모름
- 전세 계약 만기 이후 거처가 불분명
- 정책지원 대상에서 벗어남

**수요자의 이야기**

보호종료 5년 초과가 되어 정책지원 대상에서 벗어나면서 요즘 더 거처에 대한 불안감이 커졌다. 원래 성격도 밝고 사회성도 좋아 친구들도 많았지만 경제적으로 여건이 어려워지면서 점점 친구들과 만나는 것도 부담스러워진다. 앞으로 어떻게 살아야 할지 점점 막막해진다. 진로와 취업에 대해 알려줄 전문가가 있으면 좋겠다

# 우리의 정책 수요자는

무엇이문제일까?

경제적으로  
어려운

경제적 문제

어울려  
살고싶은

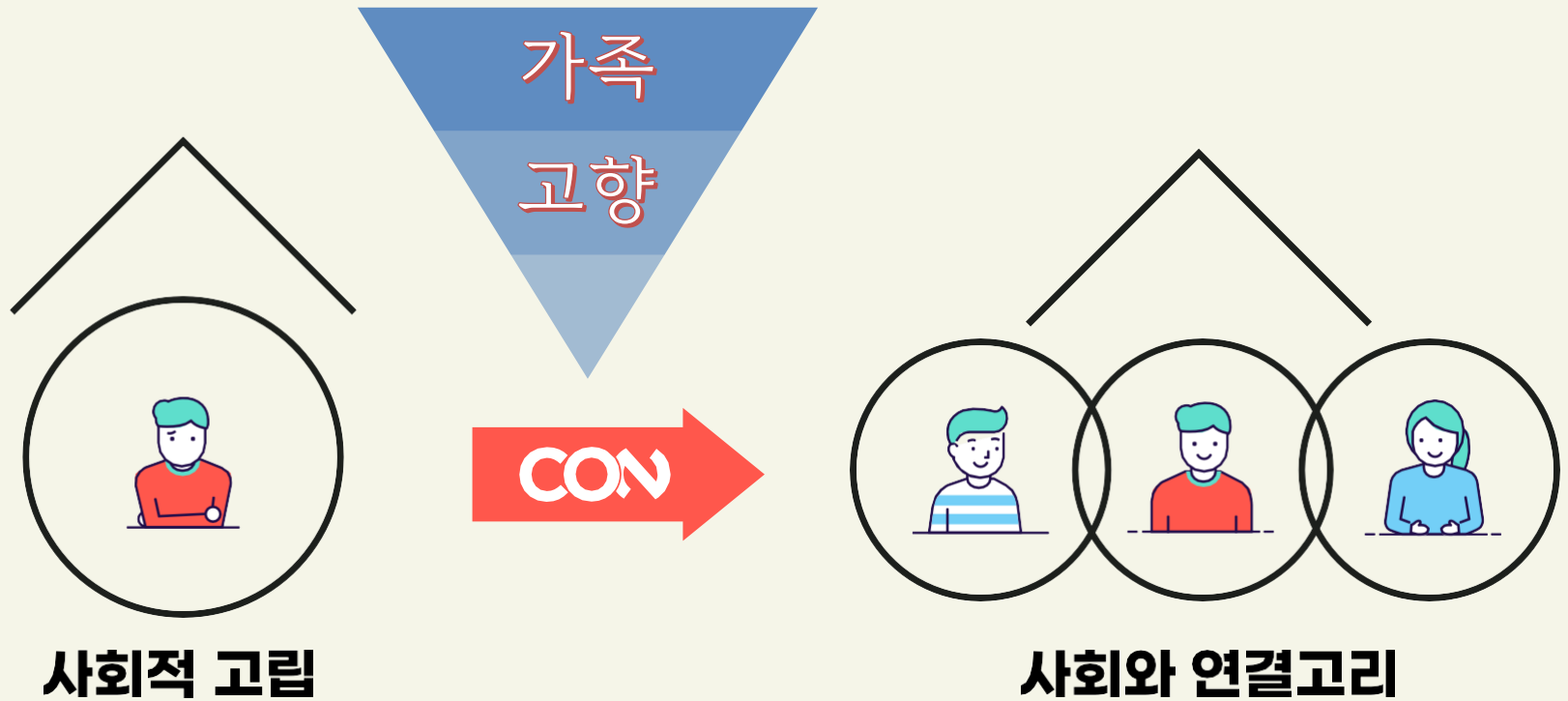
사회적 관계

꿈이 있는  
청년

진로 및 정보

# 고립된 자립준비 청년을 사회와 연결

서비스목표



정책 서비스 제안하기

자립준비청년 세어하우스 CON



# 셰어하우스 CON 살펴보기

## 서비스 청사진

입주 전

셰어하우스 CON 생활

퇴거 후



프로세스

모집공고

면접 및 OT

식생활 및 주거생활

교육 및 정보

퇴거준비 및 이사

터치포인트

- SNS(인스타그램, 유튜브 등)
- 고시원 및 원룸촌

- 신드롬협동조합

- 지역사회보장협의체
- 신드롬협동조합

- 수원시청년지원센터
- 신드롬협동조합

- 수원시청년지원센터
- 신드롬협동조합

서비스

- 모집 공고  
보호종료 중도퇴소 포함  
만 29세 이하

- '친해지길바래' 관계형성 프로그램
  - 라이프스타일 매칭
  - 슬기로운 같이생활
  - 가족사진
- 가구·가전 및 생활용품 지원

- 집밥데이/치킨데이
- '동네형' 멘토링
- 주거지원 멘토링

- 취업 및 창업 교육
- 수원시청년지원센터 프로그램 우선 지원
- 자산 기본 교육
- 주거지원 정보제공

- 부동산 계약 교육
- 주거지원 매니저
- 졸업여행

기대효과

- 중앙정부 정책의 사각지대 보완

- 입주 전 친밀감 및 관계형성
- 기본 생활규칙 숙지

- 지역사회 관계망 형성
- 정서심리적 안정

- 진로개발 및 취창업
- 자산형성을 위한 경제적 지식 함양

- 전세계약 등 부동산 기초지식 함양
- 친밀한 관계망 형성

전달하기

중앙기관

## 주거복지정책

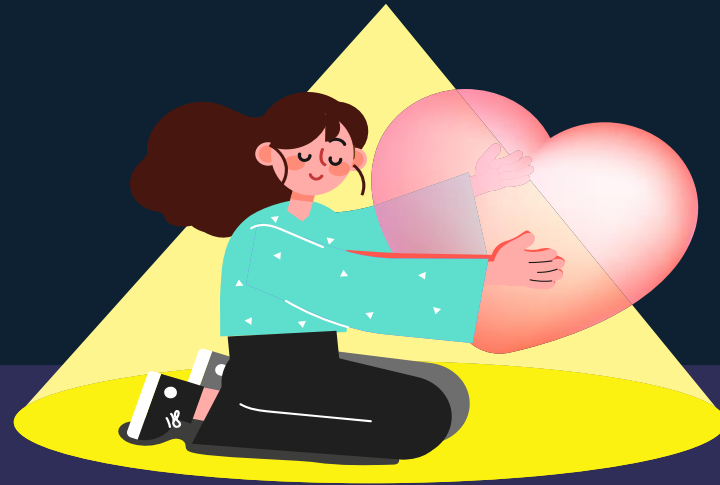
자립준비5년 이내 청년



수원특례시

## 복지 사각지대 발굴

중도퇴소자 및 자립준비5년 이후 청년



# 자립준비청년 주거복지 사각지대 보완

정책서비스1

# 지역사회와 함께 관계, 경제, 정보 결핍 지원

## 정책서비스2-1:사회관계형성프로그램



- **친해지길바래 OT - 신드롬 협동조합**

**입주 전 라이프 스타일 매칭:** 내 습관 공유, 나의 분노버튼 확인하기 등을 통한 공동거주자립준비청년 이해

**공동생활기본 지침서 제작:** 공동생활규칙을 최소화한 정해서 거주시 불편함 해소

**같이사진 프로그램:** 공동거주자립준비청년과의 유대감 형성

- **집밥데이, 치킨데이 - 지역사회보장협의체**

지역사회멘토와사회관계망형성

# 지역사회와 함께 관계, 경제, 정보 결핍 지원

## 정책서비스2-2: 경제적 지원



- **보증금및임대료지원** - 수원특례시  
무료 거주로자립 위한 투자비용 지원
- **가구·가전및 생활용품지원** - 희망동지협동조합  
맞춤가구 기획 및 설치 지원  
생활용품 세팅으로 이사비용 발생 최소화

# 지역사회와 함께 관계, 경제, 정보 결핍 지원

## 정책서비스 2-3: 진로 멘토링 및 복지정보제공



- **진로 및 멘토링** - 수원시청년지원센터, 신드롬 협동조합  
취창업관련 기관연계 및 해당기관 추천 등 지원  
주거생활 지원 멘토링 및 복지정보제공  
지역사회서비스 우선이용 지원: 취업면접정장대여 지원, 스터디 및 회의 공간대관, 빔프로젝터, 요가매트 등 물품대여
- **부동산 및 자산 기본교육** - 신드롬 협동조합  
생활비 사용과 월급 관리 교육

전달하기

만기퇴거 시  
역세권 청년임대주택 입주 우선권  
청년임대주택 보증금 지원

새로운 시작의 디딤돌, 셰어하우스CON

정책서비스3

# 이렇게 달라졌어요



## AS-IS

- 세상 속의 외톨이(지지체계 미흡)
- 퇴실 후 5년 경과 주택 지원 사각지대
- 실습 없는 이론교육 위주 자립역량 미흡
- 문제해결을 위한 개별적 기관별 접근
- 자립정착금과 지원금을 주거비에 사용



## TO-BE

- 당당한 홀로서기(튼튼한 사회적 관계)
- 만29세 이하 자립준비청년 주거문제 해결
- 공동주거 통한 생활훈련과 지역커뮤니티 활동
- 당사자맞춤형 One-Stop 청년주거모델 개발
- 자립역량 개발 및 자산축적의 기회로 미래설계 용이



# 셰어하우스 CON 실행 및 성과







# 입주자 모집공고, 지원자 면접

청년 세아하우스 CON 1기 모집

**종도토소해도? OK!**  
**토소 후 5년이 지나도? OK!**

2022. 10. 24.(월) ~ 10. 28.(금)

특별한 혜택 보기 ▶

**특별한 혜택**

- 가구당 월 50만원 규모의 임대료 지원
- 개인 및 공용공간 맞춤가구 설치(가구당 1천만원 상당)
- 입주 청년 3명이 생활공간 규칙 만들기(최소한의 컨설팅 지원)
- 500만원(호당 250만원) 상당의 생활용품 구입비용 지원
- 취창업 관련 기관 연계 및 해당 기관 추천 등 지원
- 수원시청년지원센터 등 지역사회 서비스 우선 이용 지원
- 지역사회 봉사단체와 멘토-멘티 체계로 심리적 안정 지원
- 만기되거나 시역세권 청년임대주택 입주우선권 부여
- 만기되거나 시 청년임대주택 보증금 및 이사비용 지원

**혜택 받으려면**

- **신청대상** 아동복지시설을 만기 또는 중도 퇴소(예정)한 29세 이하 청년  
아동복지시설 : 아동양육시설, 공동생활시설, 가정위탁
- **신청기간** 2022. 10. 24.(월) ~ 10. 28.(목)
- **모집인원** 자립준비청년 4명(남 1명, 여 3명)
- **주최위치** 이메일 또는 방문 접수  
이메일 신청 : sansung@korea.kr  
방문 신청 : 수원시청 도시재생과 주거복지팀  
(☎ 031-228-3028)
- **문의처** 수원시청 도시재생과 주거복지팀  
(☎ 031-228-3028)

수원시 홈페이지에서 신청서류를 다운로드 받을 수 있습니다.

**신청서 다운로드**

QR코드 찍고 신청서류 확인 및 다운로드

**수원특레시**

입주자모집(22.8.31.)과선발심사(22.9.16.)

일시 | 2022. 7. 29. (금) 14:00 장소 | 수원시청 상황실



CON주택 공급을위한LH업무협약체결 (2022.7.29.)

# 관심과 후원이 줄을 잇다

지역사회단체 및 기관 후원금전달식 (2022.9.1.)



국민건강보험

가전제품, 생활용품 등 구입비용지원(2천만원)



수원시가구연합회

CON추진사업비후원(1백만원)



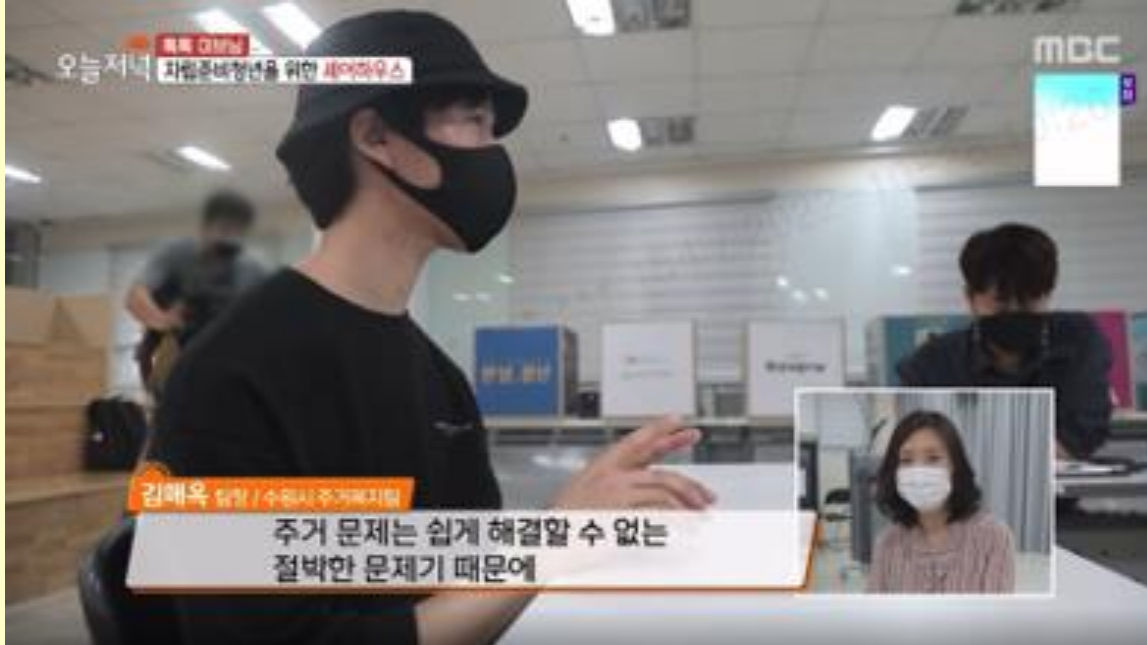
인계동상공인3인

퇴거시 청년임대주택보증금과이사비용지원 (1천4백4십만원)

# 세어하우스 CON



2022. 9. 30. / 11.18. 입주



MBC 생방송 오늘 저녁 방영 '셰어하우스 편' 시청률 2.3% (2022.10.5.)

# 국민 인식 개선 및 전국 확산

**경인일보**  
행정안전부 'PICK' 받은 수원시의 '자립준비 청년 셰어하우스 CON'

김준서 수석대기자  
joonak@kyeongin.com

행정안전부의 국민정책디자인 서비스디자인 지원과제 사업 진행차, 수원시 제공 행정안전부가 올해 서비스디자인 등 국민 참여로 공공서비스를 설계하도록 지원할 사업으로 수원시의 '자립준비 청년 셰어하우스 CON(콘)'을 선정했다.

수원시는 사회 배당 사업에 행정안전부 이번 2022년 국민정책디자인 서비스디자인 등 관련 결과제로 선정했다고 밝혔다. 국민정책디자인은 국민, 공직자, 서비스디자인 등 이해관계자 참여를 통해 국민정책을 설계하는 국민참여제도다.

**국민정책디자인 과제 선정**

**수원시, 주거 취약 청년에 '맞춤형 주택 공급'**

수원시청 제공

**셰어하우스 CON**

- Community(공동체) + ON(개성)
- 양육시설 보호 끝난 29세 이하 청년
- 공동주거공간 생활용품 제공

**수원시, 보호 종료 청년에 주거 지원... '홀로서기' 돕는다**

한우진 기자 | 수원 2022.10.05 10:00

**보호 종료 청년 홀로서기 돕는다**

**수원시 주거공간 넘어 홀로서기 도와주는 "나만의 든든한 지원군"**

수원시청 제공

**셰어하우스 CON 기획보도**

셰어하우스 추진 과정 전반에 대한 방송 4회, 기사 15회 633건 송출

스 C O N

감사합니다~

청년들의 밝은 미래를  
계속해서 응원합니다