

지자체 **디자인행정** 매뉴얼  
디자인 행정조직 구축을 중심으로



이일규 한국디자인진흥원 원장

최근 지방자치단체가 지역 고유의 차별적 이미지를 형성하고 지역환경, 지역산업, 지역제품의 경쟁력을 향상시킬 수 있는 필수요소로서 디자인 컨셉을 적용하여 사업을 기획하고 운영하는 디자인 행정의 중요성이 높아지고 있습니다.

이러한 디자인 행정이 지방자치단체에서 성공적으로 도입되기 위해서는 우선적으로 관계 공무원들의 디자인행정에 대한 이해도를 높이고 디자인관련 행정업무를 총괄 기획하고 조정할 수 있는 디자인 행정조직을 구축하는 것이 시급하다고 하겠습니다.

이에 본 매뉴얼은 지방자치단체에게 디자인행정의 개념과 도입의 필요성을 소개하고, 디자인 행정조직 구축에 초점을 맞추면서 디자인계획의 수립, 디자인사업 시행 및 관련제도 정비를 포함하는 전반적인 디자인행정을 이해하기 쉽도록 내용을 구성하였습니다.

처음으로 발간한 본 『지자체 디자인행정 매뉴얼』이 디자인행정조직을 새로이 구축하여 디자인행정 도입을 적극적으로 추진하려는 지방자치단체에게 좋은 길잡이 역할을 할 것으로 기대합니다. 앞으로 한국디자인진흥원은 국내외 디자인행정에 대한 지속적인 조사와 연구를 통해 디자인 행정조직을 구축한 지방자치단체에서도 활용할 수 있는 매뉴얼을 발간할 예정이오니, 이에 대한 많은 관심과 협조를 부탁드립니다.

지방자치단체의 디자인행정 수준을 높이는데 본 매뉴얼이 널리 활용될 수 있기를 바라며, 매뉴얼이 나오기까지 아낌없는 조인을 해주신 지방자치단체 관계 공무원 여러분과 여러 전문가들의 협조에 감사의 말씀을 드립니다.

이일규

## Appendix

- I**  
**매뉴얼의 목적 및 활용방법**
- 1 디자인행정 매뉴얼의 목적 8
  - 2 디자인행정 매뉴얼의 활용방법 9

- II**  
**디자인과 도시**
- 1 디자인 도입이 필요한 이유 12
  - 2 우리 도시속의 디자인 사례 14
  - 3 디자인을 위한 지자체의 노력 18
  - 4 성공적인 디자인 도시 20

- III**  
**지자체 디자인행정의 개념과 대상**
- 1 디자인행정의 개념 24
  - 2 디자인행정의 대상 26

- IV**  
**지자체 디자인행정 조직체계의 구축**
- 1 디자인행정 조직체계의 필요성 및 구성 28
  - 2 디자인담당부서의 구성 및 역할 30
  - 3 디자인담당부서의 업무분장 31
  - 4 디자인담당부서의 단계별 발전방향 33
  - 5 디자인 실무협의기구의 구성 및 역할 35
  - 6 디자인 심의/지문위원회의 구성 및 역할 38

- V**  
**지자체 디자인 계획 수립**
- 1 지자체 디자인 인프라 기초조사 42
  - 2 지자체 디자인 기본계획 수립 43
  - 3 지자체 디자인 상세계획 수립 44

- VI**  
**디자인사업 시행**
- 1 디자인사업 시행을 위한 준비사항 48
  - 2 디자인 시범사업의 실시 49
  - 3 디자인사업의 사후관리 51

- VII**  
**지자체 디자인행정 관련제도의 정비**
- 1 디자인조례의 필요성과 의의 54
  - 2 디자인조례의 주요 내용 구성 55
  - 3 디자인행정체계 구축을 위한 주요 제도 사항 58
  - 4 디자인 적용사업 추진 시 주요 제도 사항 60

- I**  
**국내 지자체 디자인행정 사례**
- 1 안양시의 디자인행정 사례 64
  - 2 김해시의 디자인행정 사례 66
  - 3 서울특별시의 디자인행정 사례 68
  - 4 국내 디자인행정 사례 종합 정리 70

- II**  
**국외(일본) 지자체 디자인 행정사례**
- 1 일본 도시경관행정의 접근방법 72
  - 2 일본 도시경관행정의 3가지 운영방식 73
  - 3 일본 광역지자체의 경관행정체제 75
  - 4 일본 도시경관행정의 운영조직 76
  - 5 후쿠오카의 도시경관디자인 행정사례 77
  - 6 요코하마의 도시디자인 행정사례 79
  - 7 일본 구마모토 아트폴리스 운영 사례 81
  - 8 일본의 도시계획 공무원 채용제도 83

- III**  
**국내 디자인행정조직 관련 참고사례**
- 1 서울특별시 경관행정조직의 강화방안 86
  - 2 광주광역시의 경관행정 추진체계(안) 88
  - 3 충청남도의 경관행정 추진체계(안) 89
  - 4 경기도의 경관행정 추진체계(안) 90
  - 5 인천경제자유구역청의 도시경관 전담반 설치계획 91

- IV**  
**국내 디자인행정일반 관련 참고사례**
- 1 광주광역시 경관 가꾸기 실천방안 94
  - 2 광역-기초지자체간 경관디자인행정 96
  - 3 경관계획의 수립 지침의 예 100
  - 4 디자인 사업의 다양한 추진방식 101

- V**  
**국내 디자인행정 제도 관련 참고사례**
- 1 김해시 도시디자인과 업무운영 규정 104
  - 2 서울특별시 도시디자인 조례 107
  - 3 인천광역시 도시경관 조례 109
  - 4 순천시 문화예술공간 및 미술장식 설치조례 114
  - 5 순천시 문화예술공간 및 미술장식 설치조례 시행규칙 117
  - 6 프랑스 라테팡스 : 1% 예술품 설치조례 119



design administration manual of local government



## 1. 매뉴얼의 목적 및 활용방법

1. 디자인행정 매뉴얼의 목적
2. 디자인행정 매뉴얼의 활용방법

## 1. 디자인행정 매뉴얼의 목적

### 디자인행정 조직체계 구축의 가이드라인 마련

최근 국가적으로는 물론 지자체에서도 주목을 받고 있는 디자인분야를 주요 대상으로 하여 디자인 행정 조직을 아직 구성하고 있지는 않지만 신규 구축을 추진하려는 지자체가 참고할 수 있는 디자인 행정 조직체계에 대한 기본적 매뉴얼을 제시합니다.

국내외에서 실행되고 있거나 추진 중에 있는 지자체 디자인행정조직체계 구축의 선도적 사례를 분석하고 이를 바탕으로 지자체 여건이 부합하면서도 향후 나아가야 할 바람직한 방향성을 제시합니다.

### 계획, 시행 및 제도 정비 등 디자인행정 전반에 대한 이해 증진

디자인 계획 수립, 디자인 사업 시행, 관련제도의 정비 시 고려해야 할 기초적인 절차와 내용을 제시함으로써 디자인행정을 준비함에 있어 전반적인 이해도 증진을 도모합니다.

### 디자인행정 도입의 필요성 인식 및 이해관계자 공감대 형성

지자체 디자인행정의 이해관계자들이 디자인행정 도입의 필요성을 인식하고, 적극적인 추진의 공감대를 형성할 수 있도록 합니다.

### 국내외 디자인행정에 대한 다양한 참고사례 제시

국내외의 디자인행정에 대한 다양한 사례를 제시함으로써 지자체의 행정여건과 추진하고자 하는 업무에 따라 해당 내용을 참고하여 활용할 수 있도록 합니다.

## 2. 디자인행정 매뉴얼의 활용방법

### 매뉴얼의 구성

본 매뉴얼은 지자체에서 디자인행정 도입을 추진하고자 하는 업무담당자가 준비해야 할 기본적인 사항 중에서 디자인행정조직에 초점을 두면서도 전반적인 고려사항을 이해할 수 있도록 작성하였습니다.

매뉴얼의 본문은 디자인도입의 필요성과 국내외 사례 소개, 디자인행정 조직체계의 구축, 디자인계획 수립, 디자인사업의 시행, 디자인행정 관련제도의 정비 순으로 구성하였습니다.

부록에서는 먼저 국내 선도지자체의 디자인행정 사례 및 일본 디자인행정 사례를 보다 구체적으로 소개하였으며, 행정조직, 계획 및 시행, 제도 측면에서도 참고할 수 있는 자료를 수록하였습니다.

### 매뉴얼의 활용방법

디자인 총괄 기획·조정 역할을 맡을 디자인담당부서를 구성하고, 관련 행정부서 및 유관기관과의 협의기구 및 디자인심의자문위원회 등 디자인행정조직체계를 구축하기 위한 기본적 준비사항을 이허하고 지자체 여건에 따라 이를 유연하게 적용하는 것이 필요합니다.

디자인계획 수립, 디자인 사업 시행, 관련제도의 정비 시 고려해야 할 기초적인 사항들을 점검하여 기존의 지자체의 행정에서 고려하지 못했던 점들을 확인하고 보다 구체적인 적용방안을 모색합니다.

본 매뉴얼을 바탕으로 지자체 특성과 여건에 적합한 디자인행정 도입을 추진하기 위해서는 디자인 전문기관의 자문을 받도록 합니다.

design administration manual of local government



## II. 디자인과 도시

1. 디자인 도입이 필요한 이유
2. 우리 도시속의 디자인 사례
3. 디자인을 위한 지자체의 노력
4. 성공적인 디자인 도시

# 1. 디자인 도입이 필요한 이유

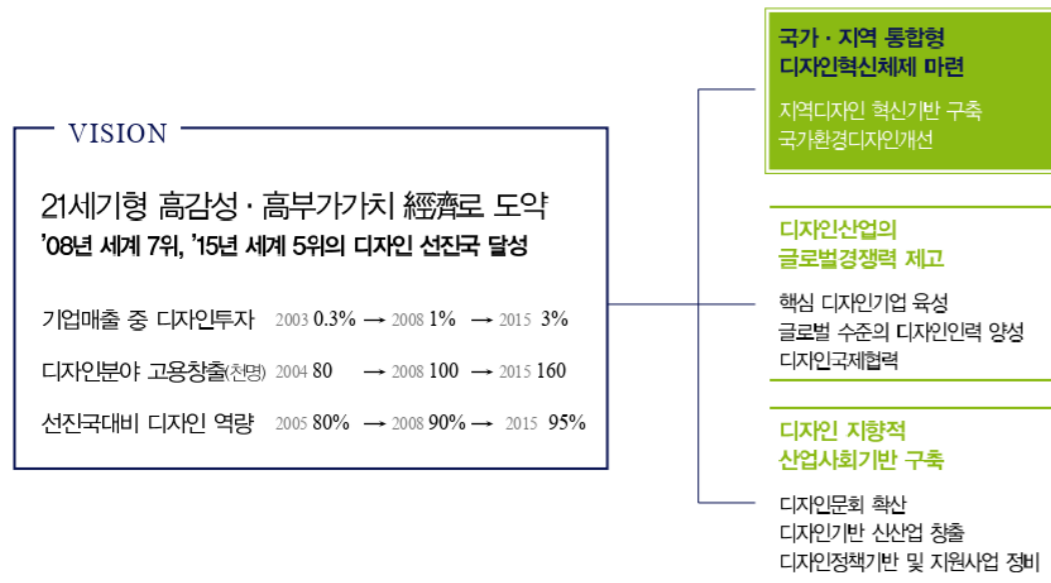
## 디자인의 중요성

21세기 지식정보화 사회에서 디자인은 우리생활 속에 깊숙이 자리 잡고 있으며, 단순한 상품이 아닌 기업과 국가 경쟁력을 좌우하는 핵심요소가 되고 있습니다.

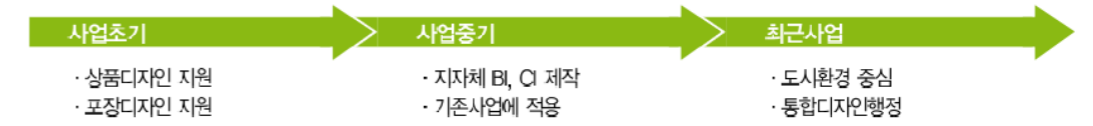
정부에서는 이러한 지식기반 산업인 디자인산업을 차세대 성장 동력으로 중점 육성하여 국가경쟁력을 결정하는 핵심요소인 디자인산업 육성으로 세계적인 경쟁력을 확보하고자 노력하고 있습니다.

이에 따라 지역디자인 기반 구축, 지자체의 환경디자인 개선, 디자인 기업 육성 등 다양한 진흥시책이 나오고 있습니다.

### 2006년 이후 디자인 산업 발전전략 - 산업자원부



## 디자인 사업의 변화



## 디자인 도입의 필요성

지자체에서 디자인 사업은 지역 농·특산물에 대한 포장디자인과 상품디자인 등 산업디자인과 관련한 지역 지원사업이 주를 이루고 있었습니다.

이후 지자체에서는 지역 BI(Brand Identity), CI(City Identity)에 대한 관심이 높아지면서 지자체 BI, CI 제작으로 이어지며, 기존의 디자인 사업의 영역이 확대되었습니다.

우리나라도 경제발전과 소득수준이 높아지면서 보다 좋은 환경에서 살고자 하는 욕구가 강해지고 있으며, 이는 지역주민들의 다양한 요구로 이어지고 있습니다.

이에 따라 최근 지자체는 자신만의 도시이미지를 세우기 위해 노력하고 있으며, 도시 브랜드, 도시 환경, 문화산업, 관광산업, 지역특산물 상품 디자인에 이르기까지 디자인을 접목하여 통합 디자인 행정서비스를 실시하고 있습니다.

이러한 디자인통합 행정서비스를 실시하기 위해서 각 지자체는 디자인 사업을 전문적이고 체계적으로 서비스할 디자인 조직을 구축하거나 조직신설에 관심을 보이고 있습니다.

이제 지역 디자인 혁신, 지역 환경디자인 개선은 지역의 핵심역량을 강화하거나 새로운 역량을 창출할 수 있는 필수적인 요소로 자리 잡고 있으며, 따라서 디자인은 일부 사업의 부가적 업무가 아닌 지자체 행정 전반의 경영으로 그 중요성이 확대되고 있습니다.



지자체 디자인 도입의 기대효과

## 2. 우리 도시속의 디자인 사례

### 디자인 사업

디자인 사업은 새로운 것이 아닙니다. 실제 기존의 도시를 가꾸고, 가로를 정비하거나 특산품의 포장개발, 공원 건립, 각종 시설물들을 설치하는 사업들은 모두 디자인 사업의 범위에 포함되는 것입니다.

다만 기존의 사업들이 부서별로 개별적이고, 일회성으로 이루어지거나 디자인적인 요소가 미흡하고, 기능적인 면만이 중시되어 도시속의 각종 디자인 결과물들이 조화롭게 어울리지 못하거나 결과물의 지속적인 유지·관리가 이루어지지 않는 비효율적인 면이 존재 했던 것이 사실입니다.

### 도시의 통합 디자인

우리가 살고 있는 지역의 거의 모든 것들은 디자인을 필요로 합니다. 지역의 특색을 살리고 지역이 가지는 강점을 부각시켜 통합적인 계획아래 디자인 사업을 실시한다면 많은 효과를 볼 수 있습니다.

### 디자인 적용 범위



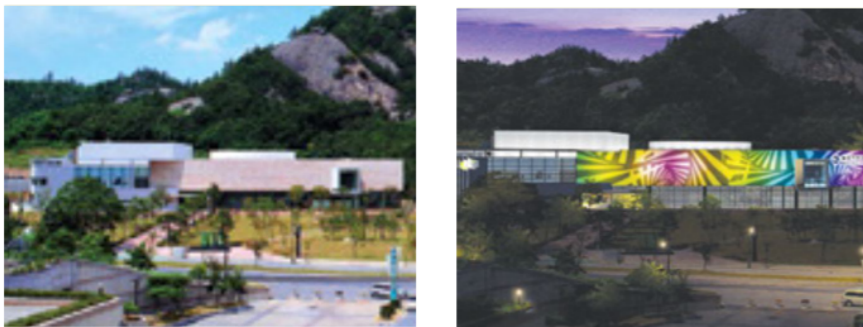


일부 지자체에서 시범사업이 진행 중이며,  
본 이미지는 디자인이 적용되기 전과 후의 모습을 예시적으로 나타내고 있음

교통정리장



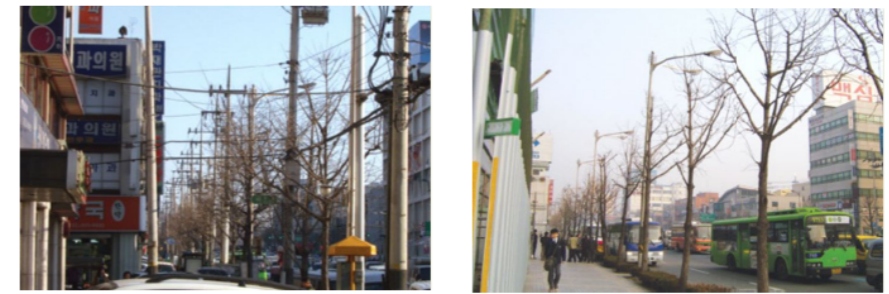
공공 시설물 야간 조명



가로등과 거리



전선지중화



안내 표지판



관광지 시설물



옥외 광고물 정비



### 3. 디자인을 위한 지자체의 노력

#### 선도 지자체의 디자인 사업현황

현재 디자인 사업을 선도적으로 실시하고 있는 지자체는 디자인 조직을 신설하고, 관련 조례를 만들어 적극적으로 디자인 사업에 참여하고 있으며, 사업 이후 지역주민들의 호응을 받고 있습니다.

김해시는 2000년 도시디자인과를 설립, 해반천 야간경관, 왕릉길 조성사업, 아름다운 주택모델 개발 등 디자인 사업을 적극적으로 실시해 도시정체성 확립과 타 지자체의 벤치마킹 대상이 되고 있습니다.

안양시의 경우 예술성을 겸비한 아름다운 도시 창출로 살기 좋은 도시를 만들기 위해 안양아트시티 21 프로젝트를 진행하고 있으며, 야간경관, 예술공원 건립 등 도시 혁신을 위해 노력하고 있습니다.

서울특별시의 경우 2007년 공공디자인위원회를 설치하고, 디자인 전담조직을 행정부시장 직속으로 확대 개편할 예정이며, 이를 기반으로 서울시 경관의 토털 디자인 시스템 구축에 힘쓰고 있습니다.

인천경제자유구역청은 디자인 전담팀을 만들고, 경관기본계획을 수립하여 디자인 사업을 준비하고 있으며, 지역 내 조형물과 가로시설물에 대한 정비를 실시하는 등 디자인 도시로 거듭나고 있습니다.

그 이외에도 다수의 지자체에서 디자인 조직 구성 및 디자인 사업을 준비하고 있습니다. 이제 디자인 사업은 단순한 아름다움이나 멋스러움을 넘어서 지역주민의 만족도 향상, 살기 좋은 도시의 형성, 지자체 경쟁력 강화의 필수적인 수단으로 평가받고 있습니다.

디자인 사업은 현재 광역지자체와 기초지자체를 가리지 않고 운영되고 있으며, 도시 이미지 구축, 지역 핵심역량 강화, 지역 내 성장 동력 마련 등의 목표로 도입을 서두르고 있는 상황입니다.



1. 김해시의 연지공원 전경



2. 안양 아트 시티 21 프로젝트에 의해 변화되고 있는 안양시의 전경



3. 인천경제자유구역청의 랜드마크가 될 인천타워 조감



4. 서울시의 대표적 디자인 사업인 청계천 복원사업

## 4. 성공적인 디자인 도시

디자인 사업을 지속적으로 실시해온 외국의 경우 일찍이 디자인 계획을 수립하고, 민간기관·주민이 협력하여 성공적인 도시 리모델링이 성공하였으며, 관광 등 각종 부가수입까지 이끌어내고 있습니다.

일본 구마모토 현은 아트폴리스사업으로 10년간 디자인 사업을 추진해온 결과 지역이미지 혁신과 10만명 이상의 관광객 방문으로 국제적인 관심까지 이끌어내는데 성공하였습니다.

구마모토 현의 아트폴리스 프로젝트는 지역주민들과 함께 뛰어난 건축물을 창조하는 사업으로 사업 초기에는 유명건축가를 초빙하여 주로 경찰서 등 공공건물이나 공영주택사업을 실시하였습니다.

구마모토 현은 적성과 능력을 겸비한 국내외의 건축가를 선정하는 커미셔너 제도를 도입하여 커미셔너로 하여금 현 내 건축물과 관계하는 이해관계자와 의견을 조정하며, 건조물 설계를 추진했습니다.

이후 아트폴리스 프로젝트를 통해 지어진 건물이 상업광고의 배경으로 쓰이고, 성공사례를 보기위한 방문객이 증가하면서 지역활성화와 더불어 특산물 판매와 관광수입 등으로 지역경제 활성화에 큰 기여를 하게 되었습니다.

일본 요코하마 시는 1971년부터 도시디자인을 계획·집행하면서 디자인의 원칙과 개발목표를 명확하게 확립하고, 자연적 특징과 역사적 문화자산 등의 고유자원을 살려 시의 아이덴티티를 형성하여 많은 지자체의 벤치마킹 대상이 되고 있습니다.

요코하마 시는 도시디자인을 전문적으로 해 나갈 능력이 있는 직원들이 기획조정국으로 배치받아 도시디자인 조직이 형성되었으며, 외부전문가가 복잡한 행정과 제도를 이해하지 못하는 자문의 한계를 인식하고, 조직 내부에 디자인 전문조직을 만들게 되었습니다.



1. 구마모토 현의 아트폴리스 정책으로 탄생된 우사부카 하이아: 대교



2. 요코하마·도시디자인 정책으로 만들어진 야간경관



3. 후쿠오카의 대표적 건축물인 캐슬시티의 선들러자 건축물



4. 후쿠오카의 대표적인 랜드마크인 후쿠오카 타워

요코하마의 도시디자인 조직은 도시공간을 디자인적 측면에서 검토하여 새로운 공간을 탄생시키는데 있어 공공과 민간시설을 동일한 지역적 목표에 따라 디자인하고, 이러한 도시공간 디자인을 지향해 기획·조정하고 시행하는 것이 도시디자인 행정의 역할로 삼았습니다.

도시 디자인 조직은 예산확보, 주요 부처 설득 등의 난제를 극복하고, 시내 공원 정비, 지구정비, 상점가 정비와 함께 가로시설물 개발등 통합적 디자인 사업을 성공적으로 수행하여 시민들의 공감과 지지를 얻어내게 되었습니다.

일본 5대 도시 중 하나인 후쿠오카 시는 1990년부터 후쿠오카 시 재개발사업을 실시하여, 매년 1600만명이 찾는 거대한 관광도시로 성장시켜 도시디자인의 이상적인 모델을 만드는데 성공했다는 평가를 받고 있으며, 일본 내에서도 대표적 사례로 손꼽히고 있습니다.

후쿠오카 시는 도시 정비국 내에 따로 도시경관실을 두고 경관디자인 업무만을 담당하게 하였으며, 조례와 디자인 기본계획에 의해 체계적으로 관련부서간의 횡적인 협의시스템을 갖추어 추진함으로써 주민 유도를 꾀하고 있습니다.

일본의 경우 우리나라보다 10~30년 일찍 디자인 사업을 실시하면서, 디자인 기본계획을 수립하고, 주민·민간기관과 협의하여 꾸준히 실시한 결과 성공적인 도시이미지를 구축했다는 평가를 받고 있으며, 이는 우리 지자체도 장기적 목표와 비전을 가지고 지속적으로 디자인 사업을 실시하면 충분히 성공할 수 있다는 것을 보여주고 있습니다.



### III. 지자체 디자인행정의 개념과 대상

1. 디자인행정의 개념
2. 디자인행정의 대상

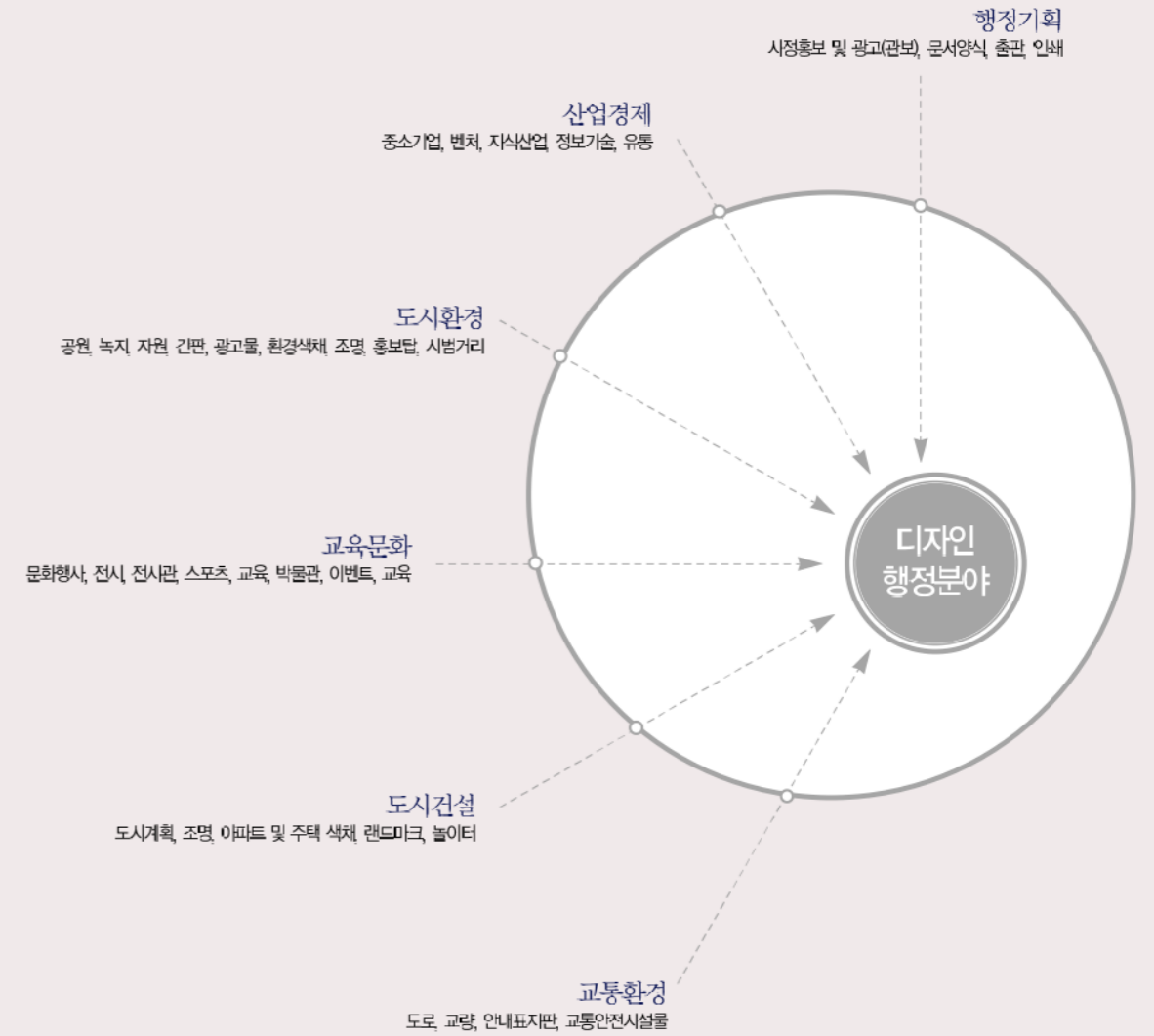
# 1. 디자인행정의 개념

디자인행정은 최근 지자체가 일반 행정조직과 절차에 따라 지자체 사업을 시행하는 과정에서 디자인 개념 적용과 디자인적 접근방법의 필요성과 중요성이 증가함에 따라 부각되고 있는 개념입니다.

디자인행정은 산업경제, 도시환경, 교육문화 등 다양한 일반 행정분야와 협력하여 디자인 컨셉을 적용한 사업 기획 및 운영을 통해 지자체의 경쟁력을 제고하기 위한 행정이라고 할 수 있습니다.

디자인행정은 지자체의 차별적 이미지 및 환경 형성을 통한 경쟁력 향상 및 주민 삶의 질적 제고를 목표로 공공디자인 관점에서 지자체 행정과 추진사업을 통합적이고 조화롭게 바라보기 위해 새롭게 도입할 필요가 있는 행정분야입니다.

디자인행정의 적용영역 예시



## 2. 디자인행정의 대상

디자인행정의 대상은 정부 또는 공적부문의 기관이 주체가 되는 공공 영역의 디자인으로 민간부문의 개별 주체가 중심이 되는 사적영역과 구별되며, 공공의 가치를 추구하는 공익적 기능을 지향합니다.

여기서 공공영역의 디자인은 공공공간, 공공시설물 및 공공이미지·정보 등 공공적으로 사용되는 모든 영역의 디자인을 지칭하며, 공공재이거나 공공적 성격을 가지는 사유재(건물 외관이나 옥외광고물 등)를 포함합니다.

### 디자인행정의 디자인 대상 : 공공영역의 디자인과 세부항목

영역 분류	세부 대상 항목	관련 부서 예시
공간 디자인	<ul style="list-style-type: none"> <li>· 도시경관(Landscape) : 일정한 공간단위의 통일적인 외관</li> <li>· 공공건물 : 권공사의 공공 문화시설 등</li> <li>· 도로 : 인도와 차도 등 교통공간</li> <li>· 개방공간(Open Space) : 공원, 광장, 녹지 등</li> <li>· 역사 공간 : 공묘능원 등 문화유산과 전통거리</li> <li>· 특별지역 : 문화, 관광 등 특별 지정 지역</li> <li>· 도시색채계획</li> <li>· 야간조명계획</li> </ul>	<ul style="list-style-type: none"> <li>· 도시과</li> <li>· 도시개발과</li> <li>· 건축/주택과</li> <li>· 문화재과</li> <li>· 도시관리과</li> <li>· 공원녹지과 등</li> </ul>
시설물 디자인	<ul style="list-style-type: none"> <li>· 가로 시설물 : 가로에 설치되는 각종 장치물</li> <li>· 기타 공공시설물 및 개방공간에 설치되는 장치물</li> </ul>	<ul style="list-style-type: none"> <li>· 교통과</li> <li>· 문화예술과</li> <li>· 관광과 등</li> </ul>
이미지·정보디자인	<ul style="list-style-type: none"> <li>· 지자체 상징물 : 각종 국가 문장과 정부 기관의 표지</li> <li>· 지자체 행사 상징물 : 국가 의례, 국제 행사 등의 상징물</li> <li>· 지자체 정보시스템 : 정부 홈페이지 등 온라인과 오프라인 정부시스템</li> <li>· 지자체 간행물과 포스터 : 각종 홍보물과 캠페인 포스터</li> <li>· 지자체 상징물 : 지자체 OI 지역 축제 관련 상징물 등</li> <li>· 교통안내시스템 : 도로 표지판, 신호체계 등</li> <li>· 관광정보시스템 : 각종 관광정보시스템과 관광자안내판 등</li> <li>· 옥외 광고물 : 간판, 전광판 등 각종 옥외설치 광고물</li> </ul>	<ul style="list-style-type: none"> <li>· 기획/홍보과</li> <li>· 총무과</li> <li>· 문화예술과</li> <li>· 관광과</li> <li>· 도시개발과</li> <li>· 광고물관리과</li> <li>· 도로과 등</li> </ul>

※ 출처: 한국디자인진흥원 내부 자료를 부분 수정 및 보완

## IV. 지자체 디자인행정 조직체계의 구축

1. 디자인행정 조직체계의 필요성 및 구성
2. 디자인담당부서의 구성 및 역할
3. 디자인담당부서의 업무분장
4. 디자인담당부서의 단계별 발전방향
5. 디자인 실무협의기구의 구성 및 역할
6. 디자인 심의/자문위원회의 구성 및 역할

# 1. 디자인행정 조직체계의 필요성 및 구성

일부 지자체를 제외하고는 디자인업무담당자 형태의 기본적인 디자인담당부서도 구성되어 있지 않으며, 그 위상도 도시개발, 도시계획, 문화예술, 관광진흥, 기업지원 등 다양한 행정업무부서에 소속되어 해당 부서에 한정된 범위 내에서 디자인 업무를 수행하고 있습니다.

지자체의 통일된 이미지를 고려한 일관된 디자인 관련사업의 추진을 위해서는 지자체의 일반행정 진본아에 걸쳐 디자인 적용에 관한 총괄적인 기획 및 협의·조정 중심적인 역할을 수행할 디자인 담당부서를 중심으로 지자체 내·외부의 조직역량을 보완하면서도 결집시킬 수 있는 디자인행정 조직체계의 구축이 필요합니다.

이를 위해서는 지자체 내부차원에서는 디자인담당부서를 구성하고, 관련 행정부서는 물론 관련 유관기관이 참여하는 디자인실무 협의기구를 구축하며, 지자체 외부 차원에서는 외부 전문가의 효과적 활용을 위한 디자인 심의·자문 위원회를 구성하는 것이 바람직합니다.

또한 디자인 사업이 시행되면 실질적으로 이용하게 될 지역주민과 관련 지역인론 등의 이해관계자와의 시민협의체를 구성하여 의견을 수렴하고 특정지역의 경우 지역주민과의 합의를 원만히 이끌어 나갈 수 있게 협의체를 운영하는 것이 중요합니다.

이러한 디자인행정 조직체계의 구축은 지자체가 디자인계획을 수립하는 단계에서 관련행정부서와 전문가로 구성되는 태스크포스팀 형태에서 출발하여 점진적으로 내외부의 조직체계를 분화하고 공식적 조직으로 발전시키도록 합니다.

디자인 행정조직체계의 역할 및 조직명칭 예시

조직체계	주요 역할	조직명칭 (예시)
디자인 담당부서	지자체 내 디자인업무를 총괄적으로 담당하는 주관부서로서 디자인계획 수립, 사업기획 및 협의조정 등 담당	디자인행정과(팀) ○○디자인과(팀) ○○디자인추진기획단
디자인 실무협의기구	지자체 내 행정부서 및 유관기관과의 디자인관련 사업계획, 사업선정, 사업시행 과정에서 실무적 내용 협의·조정	디자인실무협의회 디자인실무협의기구 디자인실무협의단
디자인심의 자문위원회	지자체 내 조직역량을 보완하고 전문적 시각에서 지자체 디자인사업계획, 사업 선정 및 시행에 대한 심의·자문	디자인위원회 디자인○○위원회 ○○디자인자문단
디자인 시민협의체	지역주민 언론, NGO 등 디자인 사업과 관련된 이해관계자의 의견수렴 및 협의 조정	민·관○○디자인협의회 ○○디자인 협의체

※ 조직 설립 시 명칭은 지자체가 추진하고 있는 주요 디자인 사업에 맞는 명칭을 수렴하며 (산업, 도시, 환경, 문화 등) 조직규모는 해당 지자체의 디자인 사업 중요도와 업무원에 맞게 과와 계 또는 진동반을 설립함

## 2. 디자인담당부서의 구성 및 역할

### 디자인담당부서의 필요성

사업의 특성에 따라 담당행정부서별로 분산되어 추진되고 있는 디자인업무를 총괄적으로 기획·조정할 수 있는 조직이 필요합니다.

### 디자인담당부서의 구성

지자체의 행정여건과 디자인업무의 적용범위에 따라 적절히 구성하되, 디자인업무의 전문성을 고려하여 관련진공 석·박사급 또는 현업경력자인 전문 계약직과 관련직 공무원으로 구성합니다.

### 디자인담당부서 역할 설정: 사업기획 및 협의·조정, 사업 지원

- ① 디자인 관련조례의 제정 및 디자인 심의·자문위원회 운영
- ② 디자인 시범사업의 시행 및 디자인 사업의 지원
- ③ 각종 디자인관련 계획수립 업무의 담당
- ④ 공공사업의 디자인부문 검토
- ⑤ 디자인적용사업과 관련한 디자인 지도
- ⑥ 디자인관련 행정부서의 디자인교육 및 정보 제공

### 디자인담당부서 도입 시의 고려사항

디자인 담당부서의 성공적 도입을 위해서는 디자인과 관련된 다양한 분야의 행정부서들이 조직의 벽을 넘어 유기적인 연관관계 속에서 협력적으로 업무를 수행할 수 있도록 지자체장급이 직접 관할할 수 있는 태스크포스팀을 우선적으로 구성하는 것이 바람직합니다.

담당부서가 정해진 이후에도 중대한 사항에 대해서는 관련 부서들이 모여 논의할 수 있는 협의기구를 공식화하고, 지자체 내 디자인업무분석을 통해 필요한 전문가 및 인력의 증원도 추진합니다.

## 3. 디자인 담당부서의 업무분장

디자인담당부서의 위상과 규모는 지자체내 디자인에 대한 공감대 형성과 지자체장의 의지 및 디자인관련 업무량 대비 적정 담당부서의 규모에 대한 분석에 따라 달라질 것입니다.

다양한 행정분야에 접목되어 총괄적인 기획과 사업조정의 역할을 담당해야 하는 디자인업무의 특성상 지자체장급 직속 또는 기획총괄을 담당하는 부서에 소속되는 것이 바람직합니다.

일반적으로 디자인과는 과장급의 행정직이 업무를 총괄하며, 디자인 사업을 기획과 운영 그리고 관리로 나누어 조직을 설립하되 행정직, 건축·토목직, 디자인 전문직을 적절히 배치하여 업무의 효율성을 제고합니다.

디자인 기획과 운영 관리 담당은 6급 행정직 또는 건축·토목직이 해당업무의 주 담당이 되며 추가로 업무를 수행하는 행정직 또는 건축·토목직 1명과 디자인 전문직 1~3명을 업무 중요도와 지자체 현실에 맞게 배치하되 디자인 전문직은 각 지자체의 주요 디자인 사업의 특성에 맞는 전문직을 채용할 수 있습니다.

디자인담당부서는 초기 디자인 업무전담자를 배치하는 것에서 시작하지만 중·장기적으로는 디자인전담부서로 편성하는 것이 바람직하며, 이에 따라 아래에 제시한 전담부서의 조직구성과 업무분장을 참고하여 지자체 여건에 맞도록 적절한 조직규모로 구성하고 적합한 인력을 배치하여 분장된 업무를 수행하는 것이 필요합니다.



## 4. 디자인 담당부서의 단계별 발전방향

디자인 전담부서의 조직구성 및 업무분장 예시

담당부서 내 조직구성		업무분장 (예시)
디자인 총괄담당	과장 5급 (행정직)	· 디자인 사업 및 업무 총괄
디자인 기획담당	팀(계장) 0급 1명 (행정·건축·토목직)	· 디자인 기본계획 및 상세계획 수립에 관한 사항 · 디자인 심의·자문위원회 운영
	직원 7급이하 1명 (행정·건축·토목직)	· 디자인 관련사업의 발굴 및 기획 · 디자인 심의·자문위원회 운영
	전문직 1~2명 (디자인 전공 전문 계약직)	· 디자인 관련사업의 발굴 및 기획 · 디자인 향상방안 연구 · 디자인 사책 개발 및 제도 개선 연구
디자인 사업담당	팀(계장) 0급 1명 (행정·건축·토목직)	· 공공시설물 디자인 감독 · 디자인(사범사업 개발 및 시행 운영에 관한 사항
	직원 7급이하 1명 (행정·건축·토목직)	· 디자인에 특화된 발주방식 개발 · 디자인(사범사업 개발 및 시행 - 교량 등 공공시설 디자인 개선사업 - 가로시설물 등의 디자인개발 및 개선사업 - 문화예술공원 조성사업 등
	전문직 2~3명 (디자인 전공 전문 계약직)	· 디자인사업 가이드라인 개발 · 디자인(사범사업 개발 및 시행 - 교량 등 공공시설 디자인 개선사업 - 가로시설물 등의 디자인개발 및 개선사업 - 문화예술공원 조성사업 등
디자인 관리담당	팀(계장) 6급 1명 (행정·건축·토목직)	· 단계별 경관상세계획의 운영 및 관리 · 사업별 디자인 가이드라인 작성 및 관리
	직원 7급이하 1명 (행정·건축·토목직)	· 디자인 관련 지침법규 정비 · 디자인실무 협의기구 운영

※ 본 예시는 기초지자체 수준에서 디자인업무를 전담하는 (과) 이상의 조직구성 시의 세부 조직과 필요인력 및 업무분장을 기준으로 한 것임  
 ※ 출처: 김해시, 서울시 인현경제자유구역청의 조직구성 및 업무분장 자료를 참고하여 정리함

지자체 여건에 따라 디자인 담당 부서를 구축하는데 있어서 고려할 담당부서의 단계별 구축 방향은 다음의 내용을 참고할 수 있습니다.

- ① 1단계: 디자인적용 행정부서 내 업무담당자 배치, 디자인사업 관련 업무에 대한 협조·자문을 통한 조직 내 인식 제고
- ② 2단계: 디자인적용 행정부서를 소규모 담당부서로 편성, 디자인사업 관련 업무에 대한 협의·조정, 자문위원회 운영
- ③ 3단계: 소규모 담당부서를 (과)수준의 독립적 전담부서로 편성, 디자인사업 관련 업무의 종합 기획 및 협의·조정, 사업관리

디자인 담당부서의 단계별 발전 방향

	1단계	2단계	3단계
발전방향	· 기존 행정조직과의 협력 및 역할 정립	· 디자인 조직의 독립성 확보	· 디자인 조직의 확대, 역할 분리
인력규모	· 디자인 담당 채용 수준 · 디자인 담당 또는 TFI Team 구성	· 팀(계)수준의 조직 구성 · 디자인 행정1, 디자인 전문가2~3	· 과 또는 센터 수준의 조직 구성 · 각 계열 4명, 수석디자이너 1명
주요역할	· 디자인 사업 관련 업무 협조 지원	· 디자인 사업 관련 업무 협의· 조정 · 자문위원회 운영	· 디자인 사업 관련 업무 종합기획 협의· 조정, 사업관리 · 자문위원회 운영 및 분화
조직운영	· 디자인 조직 컨셉이 미흡함 · 내부행정 조직과의 연계 필요 · 디자인 자문위원회 신설운영	· 디자인 조직의 가년 기능 정비 · 추진 정책에 따른 조직 확대 · 확대방향에 따른 자문위원회 구성 및 운영	· 행정업무와 디자인업무의 분화 · 효율적인 조직관리어 집중 · 각 전문디자인 영역별 자문위원회 구성 및 운영
조직개념도			
비고	· 자문위원 등 외부 협력조직 활용	· 독립조직 구성 고려 · 부서장 직속의 팀 구성 고려	· 디자인조직의 일반행정조직화

## 5. 디자인 실무협의기구의 구성 및 역할

### 디자인 실무협의기구의 필요성

디자인 계획, 사업의 선정 및 시행단계부터 다양한 행정부서와의 협의에 의한 사업추진이 필수적으로 요구되는 디자인사업의 특성상 디자인담당부서를 중심으로 관련 행정부서의 담당자가 모여서 실무적인 협의를 진행할 수 있는 조직을 구성할 필요가 있습니다.

형적으로는 지자체 내 행정부서간의 협의체(Task Force Team)를 구축하고, 종적으로는 관련 유관 기관(도시개발공사, 한진, KT, 지역경찰청, 디자인진흥원 등)의 유기적 협의체계를 구축하도록 합니다.

### 디자인 실무협의기구의 구성

디자인사업에 필요한 사항을 심의하기 위해 위원장, 부위원장 각 1인을 포함한 10인 이내의 관련 공무원으로 도시·건축·교통·건설·도로·공원녹지·문화정비 등 디자인관련 분야의 과장으로 구성합니다.

### 디자인 실무협의기구의 역할

디자인기본계획과 관련조례 등을 통해 제정된 유형별 디자인(조망, 야간조명, 도시브랜드, 색채, 시가지, 역사문화, 환경녹지, 산업단지 등)들에 대한 디자인지침을 디자인정비에 적용할 수 있도록 조정하는 역할을 합니다.

디자인사업이 시행되는 지역의 시민과 민간사업자들과의 여상되는 갈등을 사전적으로 완화하거나 적극적으로 해소하는 역할을 합니다.

시민들과 사업시행자에게 다양한 인센티브를 개발하여 디자인관련 사업의 활발한 추진을 선도하는 역할을 합니다.

디자인 실무협의회 위원장은 부시장 또는 부군수 급으로 실무협의회의회의 의사결정 총괄을 담당하며, 부위원장은 디자인 전담부서의 과장이 담당하고, 관련부서의 과장급을 위원으로 구성합니다.

위원 수와 담당은 광역과 기초 지자체의 실정에 맞게 추가적으로 구성할 수 있으며, 디자인 사업 유관기관과도 유기적인 협의체계를 구축하는 것이 중요합니다.

디자인 사업 유관기관은 직접 실무협의회에 참가하는 것은 아니지만 실무협의회에서 결정된 내용이나 디자인 사업 시행 시 유관기관과의 협의내용이 발생하기 때문에 항상 유기적인 협의채널을 만들어 효율적으로 업무를 처리할 필요가 있습니다.



## 6. 디자인심의/자문위원회의 구성 및 역할

### 디자인심의·자문위원회의 필요성

지자체 내부 디자인행정조직의 역량을 보완하고 전문적 시각에서 사업계획 수립, 사업 선정 및 시행 등에 대한 검토가 필요합니다.

### 디자인심의/자문위원회의 구성

위원장, 부위원장 각 1인을 포함한 10~15인 정도의 위원으로 구성하며, 공무원 위원수는 총 위원수의 3분의 1을 초과하지 않습니다.

관계공무원, 시·구의회 의원, 도시계획·조경·색채·도시경관·조형예술·건축·문화관광·디자인(산업, 환경, 시각), 홍보 등에 관한 학식과 경험이 풍부한 사람을 위촉합니다.

### 심의/자문위원회의 역할

- ① 디자인 기본계획 수립 심의 및 자문에 관한 사항
- ② 디자인 상세계획 수립 심의 및 자문에 관한 사항
- ③ 디자인 시범사업 선정 및 시행에 관한 사항
- ④ 디자인 형성사업의 지원에 관한 사항
- ⑤ 기타 사업심의가 필요한 사업 관련 사항

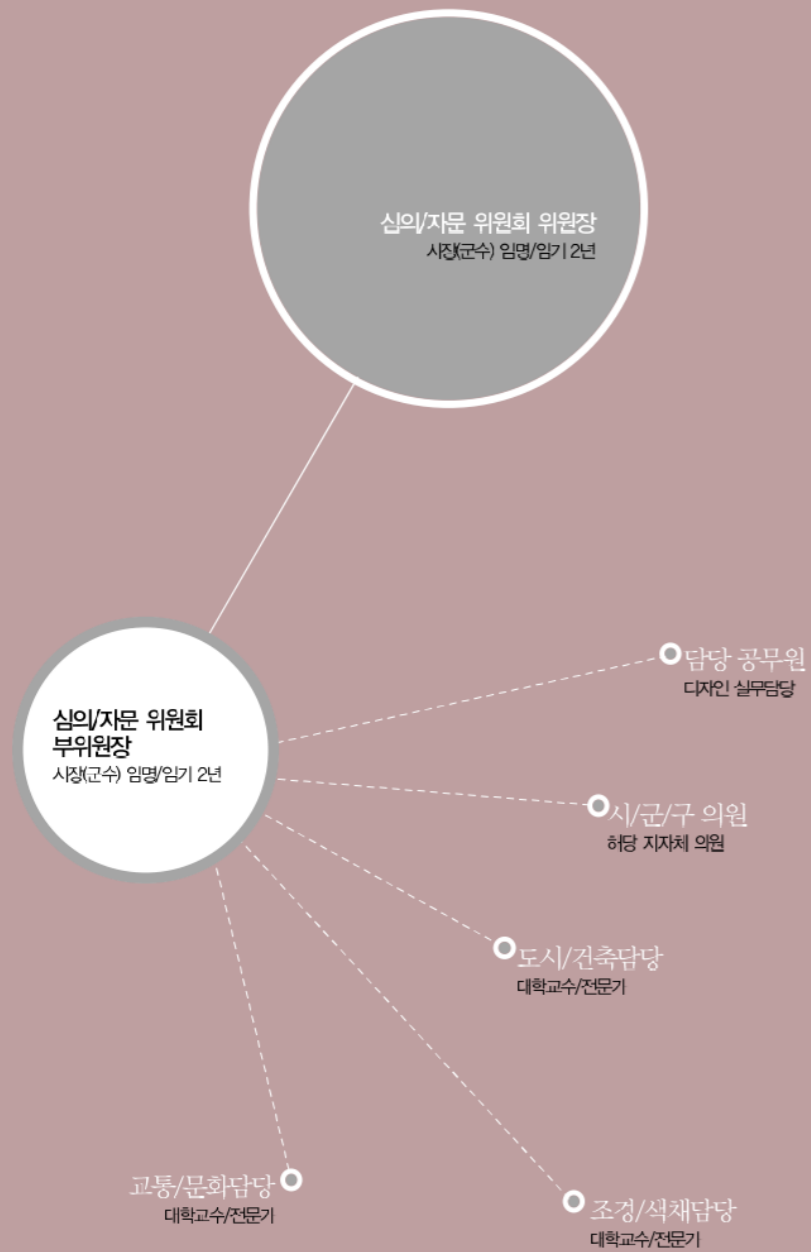
디자인 심의/자문위원단의 위원장과 부위원장은 심의/자문위원 중에서 학식과 경험이 풍부한 사람을 시장(군수)이 임명 또는 위촉하며, 임기는 2년으로 하되, 연임할 수 있게 정합니다.

디자인 심의/자문위원은 도시·건축·조경·색채·교통·문화 분야 등의 대학교수 및 전문가로 구성하며, 임기는 2년으로 하되, 연임할 수 있게 합니다.

심의/자문위원회의 경우 대학교수 및 전문가 이외에 디자인 담당 공무원과 시/군/구 의원을 심의/자문 위원으로 구성하여 심의/자문위원회의 결정이 효과적으로 처리될 수 있게 할 필요가 있습니다.

#### 디자인 심의·자문위원회 운영시의 참고사항

위원구성이 디자인분야별 전문가로 구성되어 있지 않아 분야별 전문적 의견도출이 어려울 있을 수 있으므로 디자인전문가 pool을 확보합니다.  
디자인기본계획에 심의사항과 자문사항을 포함하고 디자인담당부서와의 협의 하에 지역특성을 반영할 수 있는 심의대상의 범위를 정하는 등 디자인심의기준에 대한 지침 마련이 필요합니다.



## V. 지자체 디자인 계획 수립

1. 지자체 디자인 인프라 기초조사
2. 지자체 디자인 기본계획 수립
3. 지자체 디자인 상세계획 수립

## 1. 지자체 디자인 인프라 기초조사

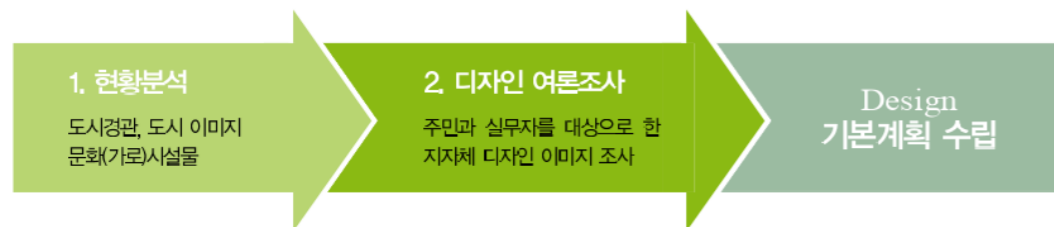
### 지자체 디자인 현황조사·분석

디자인 계획을 수립하기 위해서는 먼저 해당 지자체의 지역 정체성을 파악하기 위해 지자체가 가지고 있는 이미지, 도시환경, 각종시설물 등 디자인 관련 기초 자원에 대한 현황 파악이 필요합니다.

이를 위해 디자인관련 자원조사 및 분석, 디자인 사업 관련 계획 및 법제도 등에 대한 검토를 통해 지자체의 디자인특성과 잠재력 및 제약요건을 이해하도록 하며, 내부 자체 수행 또는 외부용역 발주 등을 통한 디자인기본계획 수립 시 이미지 설정 및 디자인기본방향 도출 등의 기초자료로 활용하도록 합니다.

### 지자체 디자인 이미지(여론)조사 실시

지자체에 거주하고 있는 거주민과 관련 행정실무자들을 상대로 디자인 이미지(여론)조사를 실시하여 지자체 거주민이 인식하고 있는 디자인 이미지와 실무자의 디자인 인식을 파악할 필요가 있습니다.



## 2. 지자체 디자인 기본계획 수립

### 기본계획의 목표와 전략 설정

지자체는 디자인 기본계획상의 기본 목표와 전략을 구체적으로 확립하고, 포괄적 디자인 추진방향과 가이드라인을 설정하며, 기본 계획 집행을 위한 디자인 행정체계 정비의 실천방안을 마련합니다.

### 지자체 디자인 추진방향 설정

향후 디자인사업에 대한 기본구상과 디자인행정의 추진방향 설정이 필요하며, 이를 위해 현재 추진(계획) 중인 디자인 기본계획의 토대가 될 기초 연구 등을 통해 디자인 추진방향을 설정하고, 기본적인 디자인 가이드라인 지침을 도출하는 것이 필요합니다.

### 디자인 기본계획 수립

기본목표 설정과 포괄적인 디자인 추진방향을 바탕으로 기본계획을 수립하며, 필요 시 내부행정공무원 및 외부전문가의 공동연구 수행과 외부용역 발주를 통해 기본계획을 수립할 수 있습니다.

#### 디자인 기본 계획의 특성

디자인 기본계획은 지자체 이미지 개선, 경쟁력 증진 및 정체성 확보를 위한 기본적인 디자인 구상과 가이드라인을 제시하는 것을 목적으로 하며, 향후 디자인 상세계획 및 개별 디자인 사업의 기본 지침으로서의 역할을 하는 포괄적 의미의 계획입니다.

### 3. 지자체 디자인 상세계획 수립

#### 디자인 상세계획의 필요성

지자체 차원에서 디자인 형성에 관한 장기목표와 종합적인 방향정립을 포함한 디자인 기본계획의 수립이후에는 개별적인 제도에 의한 관리에서 종합적인 관점에서의 정비지침 제시 및 체계적이고 일관성 있는 구체적 가이드라인 설정이 필요합니다.

#### 디자인 상세계획의 주요 내용

- ① 지자체 디자인 형성 목표 설정
- ② 디자인 사업의 주요 지역 또는 상품의 선정
- ③ 디자인 관련 사업의 선정 및 지침 마련
- ④ 지자체 디자인 상세계획의 가이드라인 제시
- ⑤ 일정 규모 이상의 디자인 사업에 관한 심의기준 마련

#### 디자인 상세계획의 특성

디자인 상세계획은 지자체의 디자인 기초조사와 기본계획을 토대로 본격적인 디자인 사업을 시행하기에 앞서 지자체의 구체화된 디자인 목표 및 아이템 선정과 상세화된 사업 가이드라인을 설정하는데 의의가 있습니다. 일부 지자체의 경우 디자인 상세계획 수립 이전에 지자체에서 실시한 관련 내부연구나 전문기관 외부용역을 통해 기본계획의 타당성을 검토하여 상세계획에 반영하는 사례도 있습니다.

#### 디자인 상세계획 운영의 기본방침

디자인과 관련 중요지역, 주요 아이템, 특별관리 대상을 선정하여 기본방침과 시책방향을 설정하고, 그 이외의 경우에는 개략적 지침을 마련하여 지자체 디자인 상세계획의 지침으로 설정합니다.

기초지자체의 경우 광역지자체 차원의 개략적 지침에 의거하여 해당되는 디자인 상세계획의 기본방침을 선정합니다.

#### 주요 지역, 아이템 지정·책정

디자인 상세계획의 기본방침에서 설정된 내용에 의거하여 중요지역, 주요아이템, 특별 관리대상을 선정하거나 대규모 사업 등에 관한 각종 가이드라인과 디자인 형성 및 주요 건축·구조물 등의 지정과 보존계획을 책정합니다.

선정된 중요지역, 주요아이템, 특별 관리대상은 중점대상과 일반대상으로 구분하고, 중점대상의 경우 디자인 상세계획상의 디자인사업에 대한 기본방침을, 일반대상의 경우에는 가이드라인을 책정하도록 합니다.

#### 디자인 상세계획 관련 고려사항

디자인 상세계획은 일종의 구체화된 디자인사업 가이드라인과 지침의 성격을 가지며, 구체적인 사업 방식·내용은 자체 법규에서 규정할 수 있습니다.

design administration manual of local government



## VI. 디자인사업 시행

1. 디자인사업 시행을 위한 준비사항
2. 디자인 시범사업의 실시
3. 디자인사업의 사후관리



# 1. 디자인사업 시행을 위한 준비사항

## 디자인 사업 선정

지자체 디자인 기본계획 및 상세계획에 의해 선정된 디자인 사업 중에서 사업실현성 및 파급효과가 큰 사업, 지자체의 사업시행여건과 추진의지가 높은 사업, 주민호응도가 높은 사업을 우선적으로 선정하여 시행하며, 관련 예산 및 자원 확보가능성을 검토합니다.

## 디자인 사업 발주

지자체의 디자인사업 발주 시에는 일반적으로 가격입찰 중심으로 진행되었으나, 디자인 품질 제고 관점에서 생각하고 이 관점을 추구하기 위해 가격의 적정성과 아울러 디자인의 독창성이 고려될 수 있도록 사업특성에 적합한 다양한 사업추진방식과 관련 예산항목 선정 등이 고려되어야 합니다.

## 디자인 사업 예산 집행

디자인 사업과 관련한 디자인 기획, 창작비 등은 기존의 지자체 예산항목에 설정되어 있지 않기 때문에 사업규정이나 조례에 규정화 하거나 융통성을 가지고 유연하게 집행하는 것이 필요합니다.

### 디자인 사업 발주 시의 주요 고려사항

일반적으로 사업 발주 시 가격경쟁입찰방식을 사용하고 있으나 디자인 사업의 규모나 내용에 따라 시민공개 공모, 일반경쟁입찰, 전문가 지정발주 등의 다양한 방법을 고려할 필요가 있으며, 필요 시 한국디자인진흥원의 지원사업을 시행하면서 해당기관의 예산편성 및 집행기준에 대한 내용을 참고하여 지자체의 상황에 맞게 응용할 수 있습니다.

# 2. 디자인 시범사업의 실시

## 디자인 시범사업 의의 : 본격 추진을 위한 경험 축적과 공감대 형성

본격적인 디자인사업을 시행하기에 앞서 시범사업을 실시하여 사업경험을 축적하고 사업시행방식을 보완할 수 있으며, 모범사례를 구축함으로써 지자체 내부는 물론 시민들의 디자인 마인드를 고양하고 디자인사업의 적극적 추진의 공감대를 형성하여 사업 확대의 여건을 조성하도록 합니다.

## 한국디자인진흥원 지원사업과 연계 고려

지자체의 자체예산을 활용한 단독적 시범사업도 가능하나 디자인진흥원의 지원사업을 활용한 연계 사업형태를 고려해 볼 수 있으며, 이때 디자인진흥원은 국고지원을 전제로 사업계획 내용을 검토하여 일정 요건을 갖춘 지자체를 공모하여 예산을 지원하고 있습니다.

## 한국디자인진흥원 지원사업과의 연계 시 고려사항

지자체는 디자인 기초조사와 디자인기본계획을 바탕으로 도출된 디자인 사업계획을 수립하여야 하며, 전담조직 및 지원체제와 시설계획 및 자원확보의 구체적 대안을 제시하는 등 적극성을 보이는 곳에 우선 지원이 되기 때문에 이를 고려할 필요가 있습니다.

한국디자인진흥원의 지자체 디자인 지원사업

<p><b>국가 환경디자인 개선사업</b></p>	<ul style="list-style-type: none"> <li>· 국민의 디자인 의식 고취 국가전체 이미지 향상</li> <li>· 환경시설물 디자인개발, 환경디자인 개선</li> <li>· 2006년 7개 지자체가 시범사업 운영</li> <li>· 현금분담비를 우수 및 실행예산 편성 시 우선 선정</li> </ul>
<p><b>지역 디자인 혁신사업</b></p>	<ul style="list-style-type: none"> <li>· 지역 특화상품 디자인개발을 통한 지역산업 육성</li> <li>· 지역 특회 신상품 디자인개발 (사제품 개발 포함)</li> <li>· 2006년 11개 지자체가 시범사업 운영</li> <li>· 실행예산 편성과 향후 실행계획 우수지자체 우선 선정</li> </ul>
<p><b>공공디자인 개선사업</b></p>	<ul style="list-style-type: none"> <li>· 지자체 공공디자인 개선을 통한 국가이미지 향상</li> <li>· 공공이미지, 공공시설물, 공공 공간 디자인개발 등</li> <li>· 2007년 사업 시행 예정</li> <li>· 실행예산 편성과 향후 실행계획 우수지자체 우대</li> </ul>



1. 인천경제자유구역청은 현재 한국디자인진흥원의 국가 환경디자인 개선 시범사업의 예산을 지원받아 통합 SIGN SYSTEM 표준화 사업을 진행 중에 있습니다.



2. 목포시청은 현재 한국디자인진흥원의 국가 환경디자인 개선 시범사업의 예산을 지원받아 깃배위권 해양관광지 야간경관 조명 사업을 진행 중에 있습니다.

#### 디자인 시범사업 실시 관련 고려사항

현재 중앙정부와 지자체의 디자인 사업에 대한 관심이 높아지고 있으며, 이와 관련하여 중앙정부에서도 지자체에 대한 디자인 사업 지원예산을 지속적 확대할 예정으로 아직까지 지자체 자체 예산만으로 추진이 쉽지 않은 디자인시범사업 수행 시 지원예산의 활용이 필요합니다.

## 3. 디자인사업의 사후관리

### 디자인사업 사후관리 의의 : 디자인사업 결과물의 지속적 관리

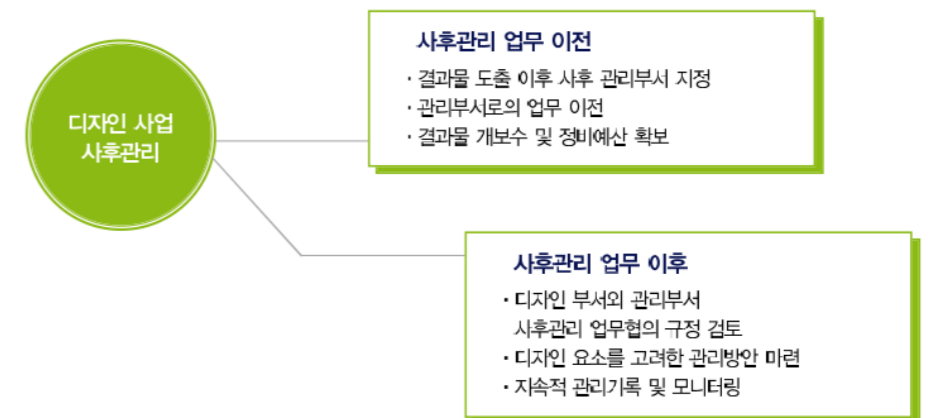
디자인사업 시행 후에도 디자인결과물의 유지·활용을 위한 지속적 관리를 위해 행정적·재정적 지원방안을 마련하는 것이 필요합니다.

### 시행 이후 관리업무 이전

부서 간 업무협조를 통해 디자인사업 결과물이 도출된 이후의 사후관리는 사업의 성격에 따라 도시, 환경, 문화, 산업 등의 업무를 담당하고 있는 사업부서나 관리부서로 업무를 이진하도록 합니다.

### 사후관리시의 업무협의

일반적으로 디자인사업 시행 이후 사후관리는 시설물의 단순 관리·보수 등의 개념에서 이루어지나 조형물·가로시설물 등 디자인적 요소를 포함한 결과물이 증가하고 있어 디자인 담당자 또는 담당 부서와의 결과물 관리에 대한 기본적 업무협의를 필요합니다.



design administration manual of local government



## Ⅶ. 지자체 디자인행정 관련제도의 정비

1. 디자인조례의 필요성과 의의
2. 디자인조례의 주요 내용 구성
3. 디자인행정체계 구축을 위한 주요 제도 사항
4. 디자인 적용사업 추진 시 주요 제도 사항

## 1. 디자인조례의 필요성과 의의

현재 지자체에는 경관조례, 문화예술공간및미술장식설치조례, 도시디자인조례, 산업디자인육성및 지원조례, 옥외광고물관리조례 등 도시공간·문화예술·산업 등 다양한 행정분야에 따라 디자인과 관련된 각종 조례·규정·규칙 등을 운영하고 있습니다.

이는 지자체에서 관련행정 분야별로 마련하고 있는 자치법규들이 중앙부처의 관련 모법 및 시행령에 근거하여 보다 구체적인 행정상의 시행내용을 규정하고 있기 때문입니다.

이와 같이 디자인관련 조례를 세부행정 분야별로 마련하고 있거나 마련을 준비 중인 지자체가 있는 하지만 디자인행정의 도입이 초창기에 있는 우리나라 현실에서는 디자인행정의 큰 그림을 그리고 지자체 내·외부적 조직과 업무여건을 조성할 수 있도록 제도적인 체계인 디자인조례를 마련할 필요성이 제기되고 있습니다.

디자인조례는 디자인기본계획, 디자인사업, 디자인가이드라인지침 등에 관한 제도적 체계를 명확히 하여 디자인행정이 일관된 제도적 체계에 따라 추진될 수 있도록 하는 법적 근거가 됩니다.

디자인조례는 지자체 내 다양한 행정부서에서 수행하고 있는 디자인행정의 내용을 명확히 하고, 디자인사업의 기획 및 실시, 디자인행정관련 부서간의 협의조정과정, 내외부적 지원체계 등에 관한 규정을 통한 디자인행정의 실현수단으로서의 의미를 가집니다.

또한 디자인조례는 디자인행정에 관한 법적근거와 실현수단을 명문화함으로써 디자인시책을 지자체행정의 주요 부분에 위치시킨다는 의미를 내포하는 것으로 관련 행정담당자와 일반시민에게 디자인행정의 중요성을 공표하는 선언적 의미를 가지고 있습니다.

## 2. 디자인조례의 주요 내용 구성

디자인조례는 디자인행정에 관한 법적 근거로서의 의미, 실현수단으로서의 의미, 선언적 의미를 담은 것으로 제도적 체계를 정비하여 디자인행정에 따른 디자인사업을 지자체가 지속적이고 일관되게 추진할 수 있도록 하기 위한 내용을 담아야 합니다.

디자인조례는 지자체 수준의 지역적 특성을 반영할 수 있도록 조례로 제정하되, 디자인시책에 관련된 주요 규정내용은 해당 지자체에서 구체적으로 결정하도록 합니다.

디자인조례는 디자인행정의 개략적 방향만을 제시하고, 구체적인 행정지침, 디자인사업의 추진내용, 디자인가이드라인지침 등의 상세 내용은 별도의 시행규칙 또는 시행계획 등으로 작성하도록 합니다.

디자인조례는 일반적으로 디자인기본계획을 먼저 수립하고 디자인기본계획의 실현을 위한 제도적 뒷받침으로서 디자인조례를 제정하는 것이 현실적으로 바람직합니다.

주요사항	내 용
디자인 기본계획	· 디자인기본계획을 수립을 규정하고 기본목표/추진방향, 주요시책 디자인가이드라인 등의 내용을 명확히 함
디자인 담당부서	· 지자체 내 디자인업무의 중심인 디자인담당부서의 기능을 명확히 규정함
디자인실무 협의기구	· 지자체 내 관련 행정부서간의 실무적 업무조율을 담당할 디자인실무협의기구의 구성 및 역할을 정함
디자인 업무절차	· 디자인담당부서와 관련행정부서간의 디자인업무절차 측면에서의 의무와 책임소재를 명확히 정함
디자인 심의·지문기구	· 디자인심의·지문기구의 구성 및 역할을 명시하고 심의·지문이 필요한 사항을 정함

### 디자인조례(안)의 예시

#### 제1조(목적)

이 조례는 ○○시의 디자인행정을 체계적이고 효율적으로 운영·관리하는데 필요한 사항을 규정함을 목적으로 한다.

#### 제2조(디자인기본계획)

1. 시장은 디자인기본계획을 수립하여야 하며, 기본계획에는 다음 각 호의 사항이 포함되어야 한다.
  - ① 기본목표와 추진방향
  - ② 해당 권역별·분야별 디자인자원 현황조사 및 분석
  - ③ 디자인형성의 기본 구상
  - ④ 지역 또는 권역별 디자인 형성 가이드라인
  - ⑤ 해당 분야별 디자인 형성 가이드라인
  - ⑥ 기타 디자인 형성을 위해 필요하다고 인정되는 사항
2. 기본계획의 시행을 위하여 필요하다고 인정할 때에는 상세계획을 수립하여 시행할 수 있다.

#### 제3조(디자인담당부서)

시장은 디자인행정을 운영·관리하고 지자체 특성에 적합한 디자인을 형성하기 위하여 디자인담당부서를 설치한다.

- ① 시의 디자인 형성에 관한 디자인부문의 종합적인 계획 수립 및 집행
- ② 각종 공공시설물의 디자인내용 협의 및 조정
- ③ 각종 디자인관련 사업계획 상의 디자인 기획 및 디자인내용의 협의 조정
- ④ 디자인향상방안에 대한 계획 수립 및 시행
- ⑤ 실무협의회와 심의자문위원회의 운영
- ⑥ 기타 시에서 추진중이거나 계획중인 디자인관련 업무에 대한 협의 및 거선사항

#### 제4조 (실무협의회)

1. 디자인형성에 필요한 사항을 심의하기 위하여 위원장 및 부위원장을 포함한 10인 이내의 위원으로 실무협의회를 구성하며, 위원은 도시·건축·교통·건설·도로·공원녹지·문화정비 분야담당과장 등 관련 공무원으로 한다.
2. 실무협의회의 위원장은 부서장으로 하고, 부위원장은 디자인담당부서가 속한 부서의 과장(이하 "디자인담당부서장")으로 한다.
3. 실무협의회는 다음 각 호의 사항을 심의한다.
  - ① 시장이 시행하는 공공사업으로서 시장이 정하는 사업의 디자인 형성에 관한 사항
  - ② 시장의 인·허가 등을 받아야 하는 사업으로서 디자인 형성에 필요하다고 인정하여 시장이 심의 또는 자문을 요구하는 사항
  - ③ 기타 시장이 디자인 형성에 필요하다고 인정하여 심의 또는 자문을 요구하는 사항

#### 제5조(심의자문위원회)

1. 디자인 형성에 관한 심의 및 자문에 응하기 위하여 위원장 및 부위원장을 포함한 10인 이내의 위원으로 심의자문위원회(이하 "위원회"라 한다)를 구성한다.
2. 위원회의 위원장 및 부위원장은 위원 중에서 시장이 임명 또는 위촉한다.
3. 위원회의 위원은 도시·건축·교통·조경·조형예술·색채·환경 등의 분야에서 학식과 경험이 풍부한 자 또는 지역발전에 기여할 수 있는 자 중 시장이 임명 또는 위촉한다.
4. 공무원이 아닌 위원의 인기는 2년으로 하되, 연임할 수 있다. 다만, 보궐 위원의 인기는 전임자의 잔여기간으로 한다.
5. 위원회에 출석한 공무원이 아닌 위원에 대하여는 예산의 범위 안에서 수당 및 여비를 지급할 수 있다.
6. 위원회는 다음 각 호의 사항을 심의한다.
  - ① 시의 디자인부문의 종합적인 계획수립 및 집행에 관한 사항
  - ② 실무협의회 사항중 시장이 위원회의 심의가 필요하다고 인정하는 사항

#### 제6조(업무절차)

1. 과·소장은 각종 사업추진에 따른 디자인관련 업무에 대하여 디자인담당부서로 협의 요청할 때에는 업무계획서를 디자인담당부서로 제출하여야 하며, 이 경우 협의요청 부서장의 결재를 반드시 얻은 후 협조문서를 제출하여야 한다.
2. 디자인담당부서장은 각 부서로부터 제출된 디자인업무 협의사항에 대하여 위원회의 자문 등을 받아 협의요청 부서의 장에게 통보한다.
3. 디자인담당부서장은 협의요청 부서의 장으로부터 제출된 협의사항이 디자인담당부서의 업무영역이 아닐 경우에는 화송 처리할 수 있다.

#### 제7조(여론의 수렴)

디자인담당부서는 필요한 경우에는 공청회·토론회 기타 회의를 통하여 시민의 여론을 수렴할 수 있다.

#### 제8조(시행규칙)

이 조례의 시행에 관하여 필요한 사항은 시장이 규칙으로 정한다.

### 3. 디자인행정체계 구축을 위한 주요 제도 사항

#### 디자인 담당부서 설치 및 기능의 제도화

현행	개선방향
<ul style="list-style-type: none"> <li>· 일부 지자체를 제외하고는 디자인담당부서가 설치되어 있지 않아 지자체 행정조직 내부부서 간의 업무 협의·조정을 위한 중심조직이 없음</li> <li>· 담당부서가 존재하는 경우에도 조례나 규정과 같은 형태로 제도화가 거의 되지 못함</li> <li>· 디자인담당부서의 기능과 역할범위가 명확히 규정되어 있지 않아 조직 위상 정립에 애로를 겪고 있음</li> </ul>	<ul style="list-style-type: none"> <li>· 디자인담당부서의 설치 및 기능에 대한 내용을 지자체 자치법규 상의 조례나 업무운영 규정 등의 형태로 제도화                     <ul style="list-style-type: none"> <li>- 디자인조례의 하위조항 또는 디자인담당부서 업무운영 규정 등의 형태 고려</li> </ul> </li> <li>· 디자인담당부서의 기능·기획·집행 협의·조정                     <ul style="list-style-type: none"> <li>- 디자인의 종합적 계획 수립 및 집행</li> <li>- 각종 시설의 디자인내용 협의·조정</li> <li>- 각종 사업계획의 디자인 내용 협의·조정</li> <li>- 디자인홍상방안에 대한 계획 수립·시행</li> <li>- 디자인 실무협의회, 심의·재고위원회 운영</li> <li>- 각종 공사관련 시설물의 사전 선정 및 공사완료 시 확인</li> </ul> </li> </ul>

#### 디자인 실무협의기구 구성 및 기능의 제도화

현행	개선방향
<ul style="list-style-type: none"> <li>· 대부분의 지자체가 내부행정부서 간의 실무협의체의 구성 및 역할에 대한 제도화가 거의 되어 있지 않음</li> <li>· 이로 인해 디자인담당부서와 관련 사업부서 간의 업무협업을 조직화하는데 어려움을 겪고 있음</li> </ul>	<ul style="list-style-type: none"> <li>· 디자인실무협의기구의 설치 및 구성에 대한 내용을 지자체 자치법규 상의 조례나 업무운영 규정 등의 형태로 제도화</li> <li>· 행정부서간의 (가칭)실무협의회의 구성 및 기능                     <ul style="list-style-type: none"> <li>- 도시·건축·교통·간설·도로·공원녹지·문화장비 등 관련 분야 담당과장을 포함하여 구성</li> <li>- 각종 사업추진에 따른 디자인관련 심의 또는 자문이 필요한 사항을 협의</li> </ul> </li> </ul>

#### 디자인 업무절차의 제도화

현행	개선방향
<ul style="list-style-type: none"> <li>· 일부 지자체를 제외하고는 디자인관련 업무 추진 시 관련행정부서가 디자인담당부서로 협의 요청하는 부분에 대한 제도화가 마련되어 있지 않음</li> <li>· 디자인담당부서와 관련행정부서간의 협의업무 절차의 진행방식이 규정되지 않아 단순 업무협조나 자문을 제공하는 수준에 머무르고 있음</li> </ul>	<ul style="list-style-type: none"> <li>· 관련행정부서와 디자인담당부서간의 업무절차에 대한 내용을 지자체 자치법규 상의 조례나 업무운영 규정 등의 형태로 제도화</li> <li>· 관련행정부서는 각종 사업 추진에 따른 디자인관련 업무에 대하여 협의요청할 때에는 업무계획서를 디자인담당부서로 제출함을 명시</li> <li>· 위 경우에 협의요청 부서장의 결재를 반드시 얻은 후 협조 문서를 제출함을 명시</li> <li>· 디자인담당부서장은 각 행정부서로부터 제출된 디자인업무 협의사항에 대하여 위원회의 자문을 받아 협의요청 부서에게 통보함을 명시</li> </ul>

#### 디자인 심의·자문기구 구성 및 역할의 제도화

현행	개선방향
<ul style="list-style-type: none"> <li>· 일부 지자체의 경우 디자인관련 심의자문위원회 또는 자문단을 운영하는 경우가 있으나, 외부자문기구의 구성 및 역할에 대한 제도화가 거의 되어 있지 않음</li> <li>· 이로 인해 과부 심의·자문기구를 통한 전문성 확보에 애로를 겪고 있음</li> </ul>	<ul style="list-style-type: none"> <li>· 디자인심의·자문기구의 구성 및 역할에 대한 내용을 지자체 자치법규 상의 조례나 업무운영 규정 등의 형태로 제도화</li> <li>· (가칭)심의·자문위원회의 구성 및 기능                     <ul style="list-style-type: none"> <li>- 도시계획·건축·교통·조경·색채·조형예술·조명 등 관련분야의 전문가 및 관계공무원으로 구성</li> <li>- 디자인의 종합적인 계획수립에 대한 심의·자문</li> <li>- 실무협의회 사항 중 위원회의 심의가 필요하다고 인정되는 사항을 심의</li> </ul> </li> <li>· (가칭)디자인자문단의 구성 및 기능                     <ul style="list-style-type: none"> <li>- 전문적이고 장기적인 디자인 계획의 완화를 위해서는 관련 분야별로 자문단을 구성</li> <li>- 해당업무의 디자인 관련 사항에 대한 자문</li> </ul> </li> </ul>

## 4. 디자인적용사업 추진 시 주요 제도 사항

### 디자인적용사업의 사업추진방식 다양화의 제도화

현행	개선방향
<ul style="list-style-type: none"> <li>· 지자체 디자인적용사업은 다수 사업이 경쟁 입찰로 추진 중으로 우수작가나 디자이너를 유치하여 품질 높은 디자인 사업을 전개하는 데는 애로 발생</li> <li>· 단순가계약방식의 사업추진 위주로 기대되는 디자인의 품질이 확보되지 못함</li> <li>· 초대전 공모전 등의 우회적인 방법을 사용하고 있는 경우가 있으나, 예산감사, 규정 등의 문제로 인해 어려움을 겪음</li> </ul>	<ul style="list-style-type: none"> <li>· 일반 항장에 공통적으로 적용되고 있는 단순입찰방식 위주의 일률적 사업추진 방식에서 탈피</li> <li>· 디자인적용사업 수행 시 디자인 품질을 확보하기 위해 디자이너의 창의적 아이디어가 평가되고, 정당한 대가가 지급될 수 있는 다양한 사업추진방식이 가능하도록 제도화</li> <li>· 디자인적용사업의 내용과 특성에 따라 위원회의 심의·자문을 거쳐 필요한 경우에는 경쟁입찰 이외에 공개공모, 지정공모, 전문가 의뢰 등의 다양한 사업추진방식이 가능하도록 함</li> </ul>

### 디자인사업예산 확보를 위한 제도화

현행	개선방향
<ul style="list-style-type: none"> <li>· 대부분의 지자체에서 디자인 예산은 우선순위가 뒤져있는 상황인데다 예산항목의 근거미치지 않아 디자인 사업이 효율적으로 수행되기가 어려움</li> <li>· 디자인 인력 및 사업비와 관련된 적정비용의 오용기준이 미연도이 있지 않아 사업 및 인력 산정에 있어 지자체 디자인사업 담당자들이 혼선을 겪고 있음</li> </ul>	<ul style="list-style-type: none"> <li>· 디자인적용사업 추진 시 건축설계비나 건축용역비에 묻혀있고, 사업비 규모도 건축물 규모에 비례한 일률적인 방식으로 책정되는 예산책정 방식에서 탈피</li> <li>· 디자인의 창작성이 반영된 별도의 대가 산정 예산비목과 사업비 요율 책정 기준을 마련</li> </ul>

## Appendix 부록

- I. 국내 지자체 디자인행정 사례
- II. 국외(일본) 지자체 디자인 행정사례
- III. 국내 디자인행정조직 관련 참고사례
- IV. 국내 디자인행정일반 관련 참고사례
- V. 국내 디자인행정 제도 관련 참고사례