

발간등록번호
51-6110000-002700-01

유니버설디자인 도시, 서울
UNIVERSAL DESIGN
UNIVERSAL DESIGN

시민편의공간 유니버설디자인 적용안내서

육아편의공간(수유실) 편

시민편의공간 유니버설디자인 적용안내서

육아편의공간(수유실)편

들어가며

「시민편의공간 유니버설디자인 적용안내서(육아편의공간 편)」는 2021년에 시행한 서울시 시민편의공간 유니버설디자인 사업의 육아편의공간(수유실) 개선 사례를 토대로 작성하였습니다. 본 안내서를 통해 유니버설디자인 적용이 확산되어 누구나 안전하고 편리하게 공간을 사용할 수 있기를 기대합니다.

다만, 기존 건축물이 가진 한계로 인해 최고성능의 유니버설디자인 구현은 불가능 하였으며, 기존 공간의 구조 및 특성을 반영한 수준의 개선이 이루어진 점은 양해가 필요합니다.

*시범 적용 대상지 : 구로구 보건소, 서울공예박물관 전시3동

목차

- 대한민국, 서울의 현재	04
- 유니버설디자인이 뭐예요?	05
- 수유실에 왜 유니버설디자인 적용이 필요하죠?	06
- 유니버설디자인이 적용된 수유실,어떻게 조성해야 되죠?	08

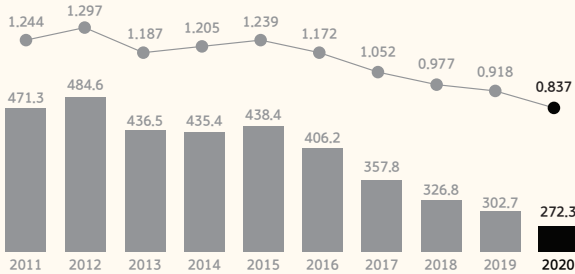
01. 계획안 만들기	11
1. 공간 확보하기	12
2. 요구 및 특징 파악하기	24
3. 예산 계획하기	36
4. 계획안 자문받기	38
02. 구체화하기	41
1. 바탕 만들기	42
2. 공간 구성하기	50
3. 디자인 자문받기	68
03. 조성하기	73
1. 운영시스템 마련하기	74
2. 감독하기	76
04. 운영하기	79
1. 만족도 조사하기	80
2. 유지·관리	82

- 부록	85
- 참고자료	94

대한민국, 서울의 현재

© 출처 : 통계청, 국내통계 2020년 기준
 © 출처 : 듀오, 2020 출산 인식 보고서

합계출산율 및 출생아 수



2020년 대한민국 합계출산율

0.837명

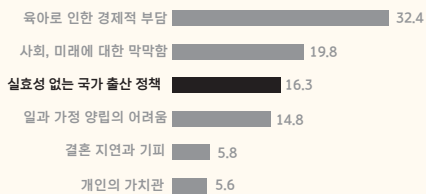
지역별 합계출산율



2020년 서울 합계출산율

0.642명

저출산 원인



“

본 가이드라인은 저출생 시대에 출생률 상승을 위해 육아 친화적인 수유실(육아편의공간) 조성 및 확대를 목적으로 만들어졌습니다.

다양한 육아정책과 더불어 유니버설디자인 적용을 통해 아이 키우기 좋은 서울을 만들 수 있습니다.

유니버설디자인이 뭐예요?

유니버설디자인은 모든 사람이 이용할 수 있는 환경·제품·정보·서비스 등을 실현하는 디자인 방법론이자 철학입니다.

유니버설디자인에서는

- 1) 성별, 연령, 국적, 신체 조건, 장애 유무 등에 의한 차이뿐만 아니라
- 2) 다양한 개인의 체력, 이동 및 인지능력, 일시적 불편 등을 고려합니다.

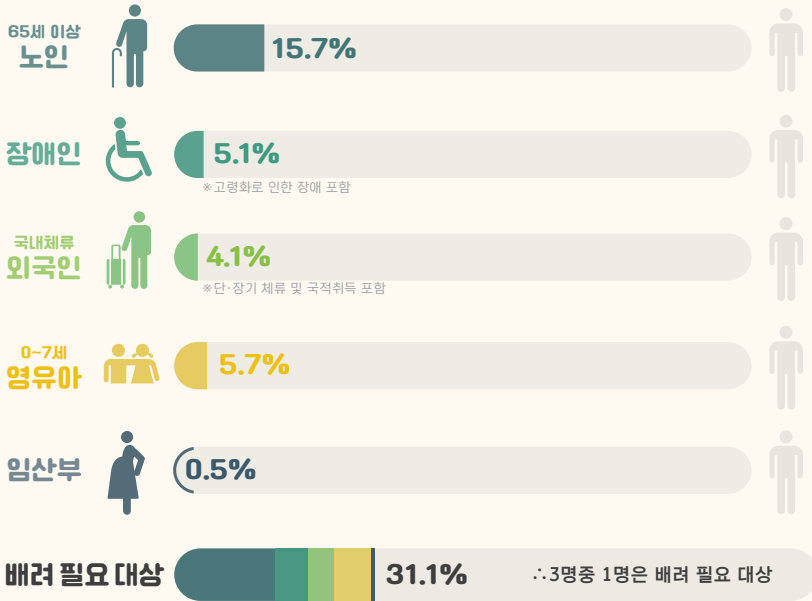
즉, 장애인, 노인, 임산부부터 어린이와 외국인, 키가 큰 사람, 힘이 약한 사람, 알레르기가 있는 사람이나 무거운 짐을 들고 있는 사람까지 고려 대상이 될 수 있습니다.

인간을 존중하는 철학이 담긴 유니버설디자인은 우리가 생활하면서 마주하는 모든 상황에 적용될 수 있으며, 유니버설디자인의 실현은 특별한 것이 아닌 서로에 대한 '배려'와 '이해'에서 시작될 수 있습니다.

배려가 필요한 다양한 대상

© 출처 : 통계청, 국내통계 2020년 기준

대한민국 전체 인구 중 배려가 필요한 인구 비율을 나타낸 것으로, 배려가 필요한 사람들은 전체 인구 중 약 3분에 1에 해당한다.



수유실에 왜 유니버설디자인 적용이 필요하죠?

인구 구조 변화에 따라 다양한 시민이 이용하는 공공건축물에 유니버설디자인의 적용을 요구하는 사례가 증가하고 있습니다. 이에 맞추어 정부 및 지자체에서는 다양한 적용 개선 사업이 이루어지고 있으나, 시민 이용 빈도가 높은 소규모 단위 공간은 후 순위로 밀려, 개선 사업의 사각지대에 놓여 있습니다.

특히, 육아편의공간은 저출생 시대에 육아 친화적 사회환경 조성을 위해 필요성이 점차 증대되고 있으나, 공공시설 내 육아편의공간은 시설 이용자 및 시설별 특성이 반영되지 못한 채, 단순한 가구 구비 수준으로 정비되고 있습니다.

또, 공공장소에서 육아편의공간 관련 민원은 334건(2019년 기준)으로, 시민들이 직접적으로 부족/불편을 호소하고 있으며, 남자화장실 내 기저귀 교환대 설치율이 40.8%(2020년 기준)로 남성의 육아 참여 기회는 물리적으로도 제한되고 있습니다. 체력적으로 힘든 조부모가 아이를 돌보는 황혼 육아율(51.8%, 2018년 기준)도 계속 상승하고 있습니다.

이처럼 육아가 엄마 혼자만의 일이 아니기 때문에, 육아에 참여하는 아빠와 육아를 도와주는 할머니, 할아버지 등 다양한 보호자를 함께 고려하는 유니버설디자인 적용 공간을 구성할 필요가 있습니다. 법적 최소한의 공간 만들기에서 벗어나 이용자를 이해하고 수준 높고 매력적인 공간을 제공함으로써 누구나 이용하기 편리한 공공시설을 만들고자 합니다.

육아주체의 다양한 변화

일하는 여성의 증가와 육아와 가사의 동등한 분배 개념의 확산 등으로 인하여 '육아는 엄마의 몫'이라는 통념에서 벗어나 육아의 주체가 다양해지고 있다.



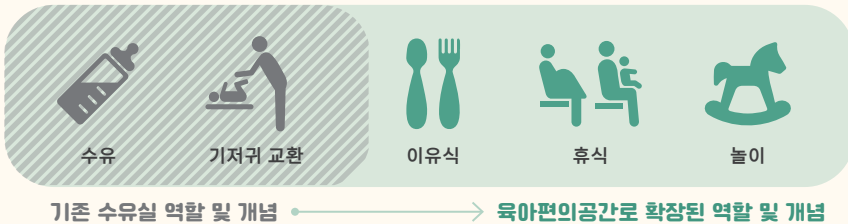
이용자들의 인식과 개선 의견

엄마, 아빠 등 다양한 영유아 동반자들을 인터뷰한 결과, 공공시설 내 육아편의공간에 대해 기본적으로 인식이 좋지 않았으며, 아이와 함께 외출할 때에는 '시설이 잘 갖춰져있고, 관리가 잘 되어있는 민간시설(백화점·쇼핑센터 등)' 위주로 방문하게 된다고 답했다.



단순 돌봄공간에서 육아편의공간으로 확장

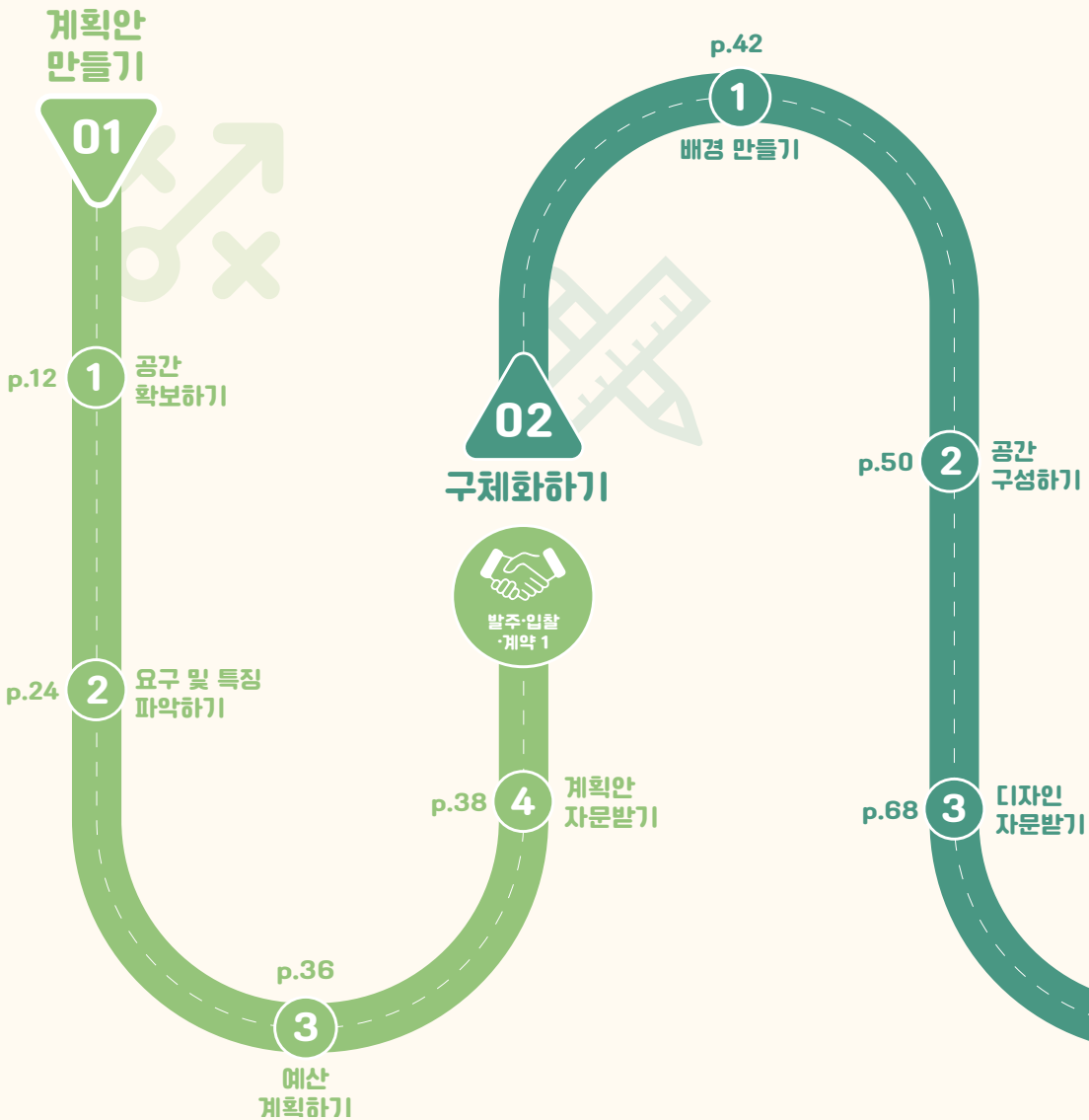
기존 수유실은 '수유' 혹은 '기저귀 교환'의 역할에만 충실했지만, 이유식을 먹일 수 있고, 임산부와 아기가 휴식할 수 있고, 둘째가 수유 중일 때 첫째 아이가 놀 수 있는 공간으로의 확장이 필요하며, 가구만 놓는 것이 아닌 머물고 싶은 편안한 분위기를 조성해 주는 것이 중요하다.



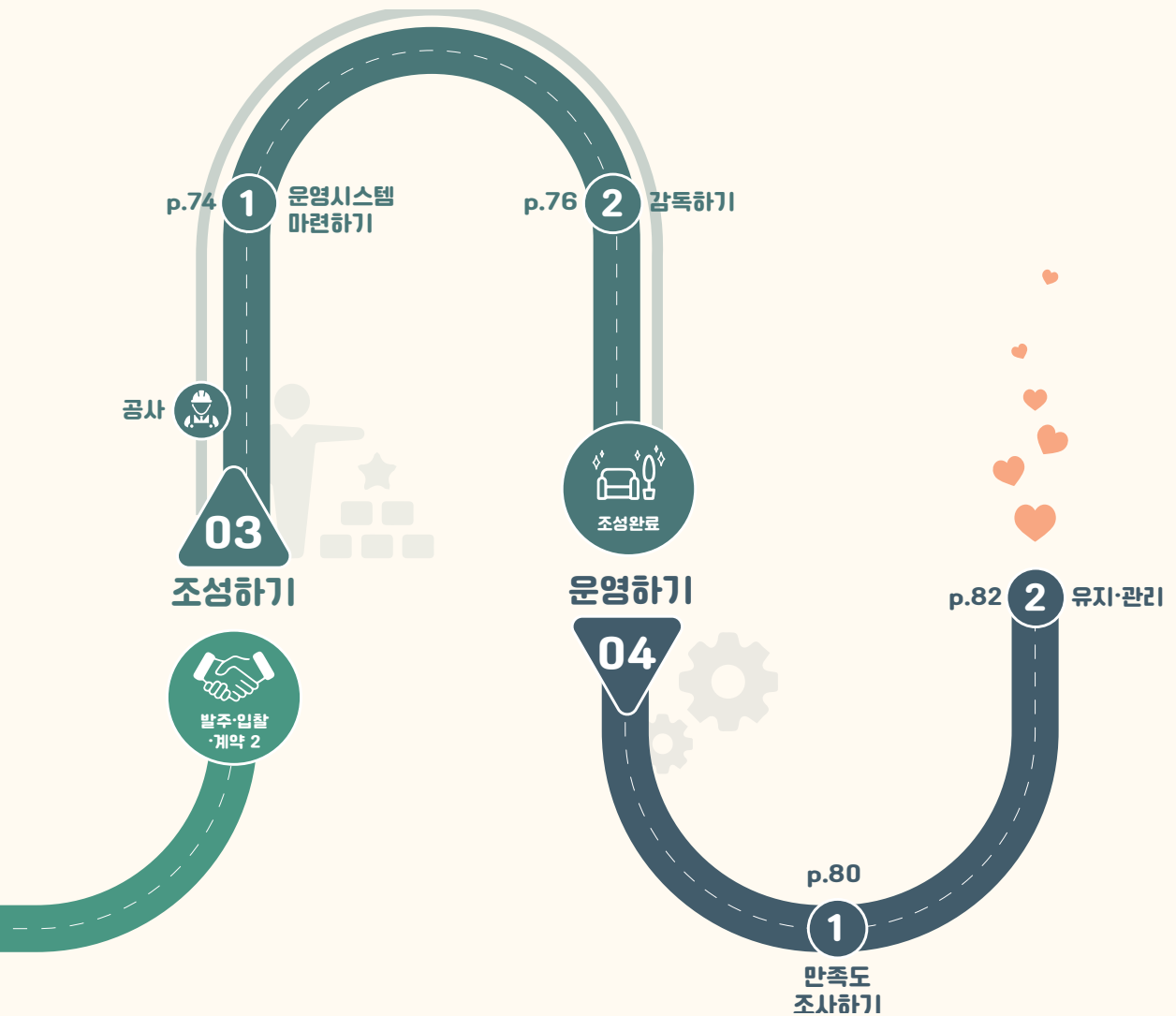
유니버설디자인이 적용된 육아편의공간(수유실), 어떻게 조성해야 되죠?

사업을 기획하고자 하는 담당자는 아래 프로세스를 참고하여 유니버설디자인 적용 육아편의공간(수유실)을 조성할 수 있습니다. 조성을 위한 파트너*는 '발주·입찰·계약 1'의 단계에 선정하기를 권장합니다. 전문 파트너와 함께 공간을 구성한다면,

*파트너: 공사, 설계 업체 등



공간에 대한 이해도를 높이고, 공사 예산을 절감하며 풍부한 공간을 계획할 수 있습니다. 예산 등의 사유로 '발주·입찰·계약 2'의 단계 선정하게 된다면, 서울특별시 유니버설디자인센터에서 운영하는 컨설팅(자문) 제도를 활용하여 조성하기를 권장합니다.



01

계획안 만들기

- ① 공간 확보하기
- ② 요구 및 특징 파악하기
- ③ 예산 계획하기
- ④ 계획안 자문받기

1. 공간 확보하기

건축물의 용도, 주 이용자의 특성, 특수 목적, 사용량 등을 고려하여 적절한 규모로 확보해야 합니다. 또, 공간 성격의 이해를 바탕으로 확보된 공간을 효율적으로 이용할 수 있도록 계획합니다.



CHECK LIST

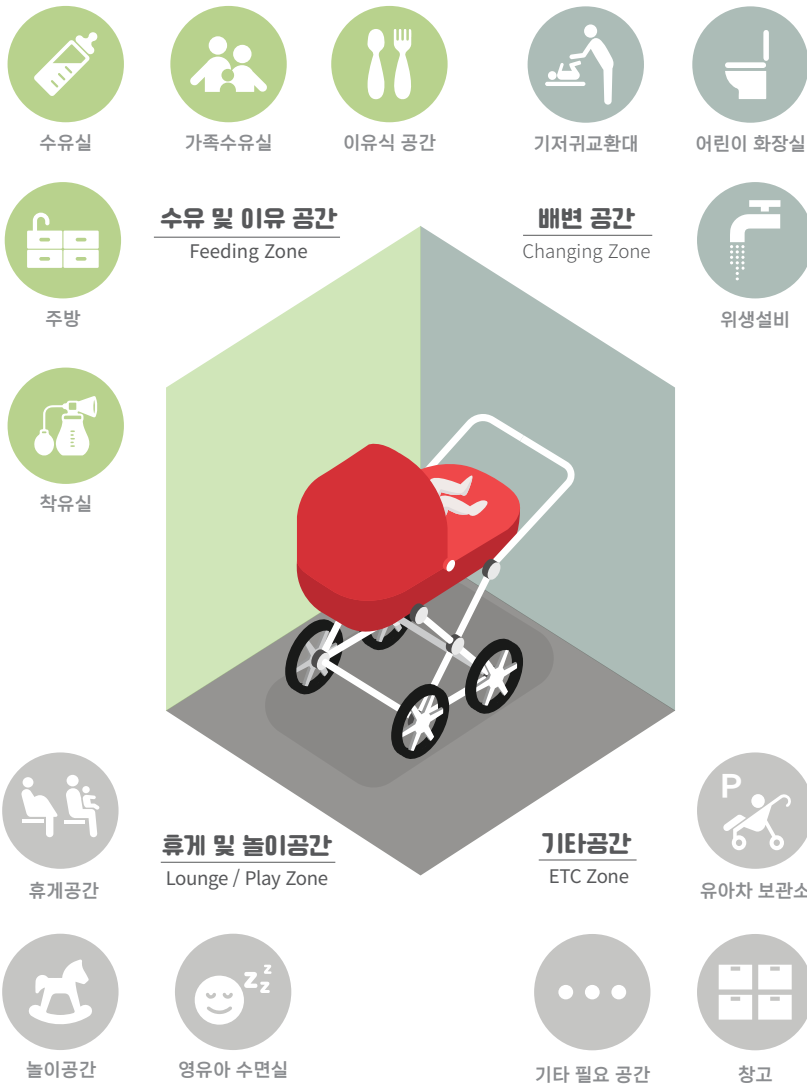
꼭 확인하세요!

- 유아차, 휠체어 등이 쉽게 접근할 수 있는 공간으로 선정합니다.
*1층 또는 승강기로 연결된 층에 위치하는 편이 좋습니다.
- 쉽게 인적서비스를 제공할 수 있는 위치로 선정합니다. *민원실, 안내데스크 주변에 위치하도록 합니다.
- 환기가 원활하도록 외기와 면한 곳이나 환기 시스템이 잘 갖춰진 공간을 확보합니다.
- 사용량에 따라 충분한 공간 면적을 확보합니다.
- 수유 및 이유 공간은 화장실 내에 위치하지 않도록 합니다.
- 근처에 물품보관함 등을 두어 이용자들이 짐을 놓고 편안하게 이용할 수 있도록 배려합니다.
- 모유수유 교육 등의 기타 목적의 추가 공간이 필요하다면, 그에 맞도록 여유 공간을 추가 확보하거나, 공간 특성에 따라 공간 용도를 결합하는 방법을 모색합니다.

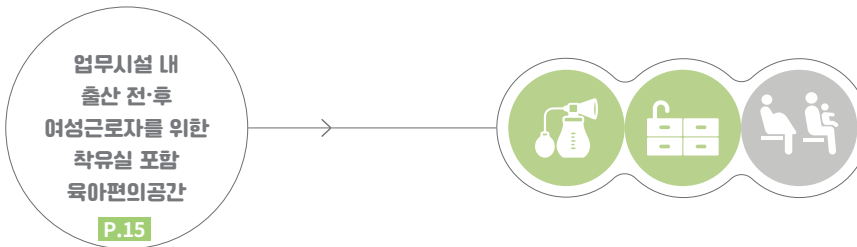
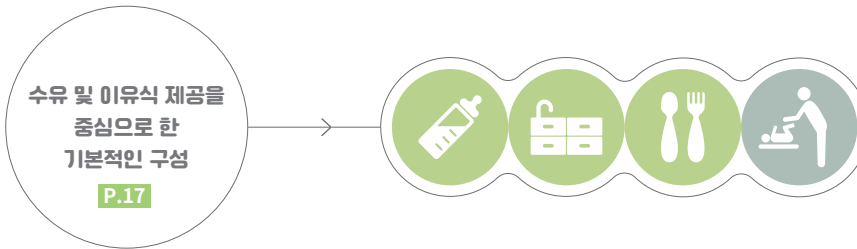
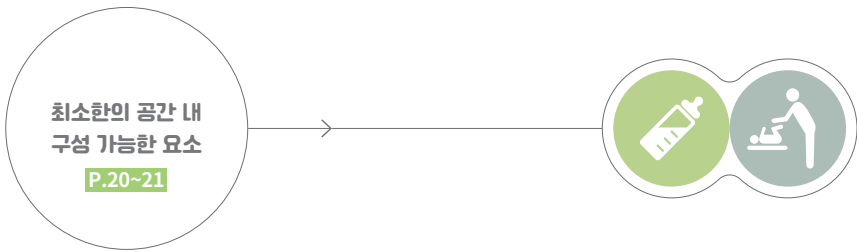
1) 공간 요소는 어떤 것들이 있나요?

육아편의공간을 구성하는 공간 요소는 크게 '수유 및 이유 공간(Feeding Zone), 배변 공간(Changing Zone), 휴게 및 놀이공간(Lounge/Play Zone)'으로 나눌 수 있으며, 이 외에 기타 요소들로 구성할 수 있습니다.

각 요소별로 하위 항목들이 있으며, 필요에 따라 요소들을 적절히 조합하여 공간을 계획할 수 있습니다.



공간 배치 예시



일하는 엄마를 위한 직장 내 착유 공간

출산 후 직장으로 복귀하는 산모들은 대부분 모유수유를 포기하게 됩니다. 하지만 직장 내 착유 공간을 제공하면 출산 후에도 계속해서 일을 하면서 모유수유를 포기하지 않도록 도울 수 있습니다.

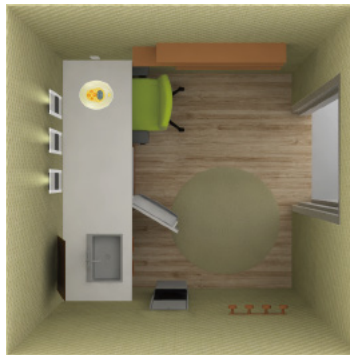
착유공간은 기본적으로 조용하고, 편안함을 느낄 수 있는 프라이버시가 확보된 공간이어야 하며, 튼튼한 잠금장치가 설치되어야 합니다.

이러한 사항을 고려하여 미국 건축가 협회는 착유공간에 대한 기준을 수립하였으며, 공간별로 적용할 수 있는 착유 공간의 예시를 아래와 같이 제안하고 있습니다.



◀ 3m x 1.5m 공간 구성

1. 착유 의자
2. 옷걸이
3. 기저귀교환대
4. 핸드타월 디스펜서(휴지통 포함)
5. 세면대(냉온수 가능)
6. 유아차 보관
7. 콘센트(테이블 위)
8. 착유기 보관함
9. 문과 잠금장치
10. 거울



▲ 2.1m x 2.1m 공간 구성

1. 착유 의자
2. 냉장고
3. 착유기 보관함
4. 세면대(냉온수 가능)
5. 거울
6. 핸드타월 디스펜서(휴지통 포함)
7. 콘센트(테이블 위)
8. 옷걸이
9. 문과 잠금장치



▲ 3m x 3.6m 공간 구성

- | | |
|--|---|
| <ol style="list-style-type: none"> 1. 착유 의자 / 수유 의자 2. 옷걸이 3. 착유기 보관함 4. 핸드타월 디스펜서(휴지통 포함) 5. 세면대(냉온수 가능) | <ol style="list-style-type: none"> 6. 거울 7. 물품보관함 8. 콘센트(테이블 위) 9. 냉장고 10. 문과 잠금장치 |
|--|---|

2) 크기에 따른 적용 사례를 살펴봐요!

확보된 공간의 크기, 목적, 시설의 용도에 따라 공간을 다양하게 구성할 수 있습니다.

본 적용안내서에서는 육아편의공간 구성 시, 참고 자료로 사용할 수 있도록 설계 사례를 예시로 제시합니다. 공간 구성은 참고로 사용하며, 실제 적용 시에는 디자인 컨설팅을 통해 선정된 공간에 맞는 효율적인 구성을 하도록 합니다.

小



(1) 최소한의 기능 확보

- 인구보건복지협회(보건복지부) 수유실 권장 규모
- 최소한의 법적 기능 확보
- 위생설비 및 수유공간, 기저귀 교환 공간 확보

中



(2) 일반 권장 규모

- 보건소, 어린이 도서관 등에 적용
- 가족이 함께 사용할 수 있는 공간 확보 가능
- 위생설비, 수유 및 이유 공간, 기저귀 교환 공간, 휴게공간 확보

大



(3) 대형시설 권장 규모

- 어린이 미술관, 박물관, 놀이시설, 대형 체육시설 등 이용 빈도가 높은 장소에 적용
- 휴게 및 놀이공간을 포함 가능

기
타



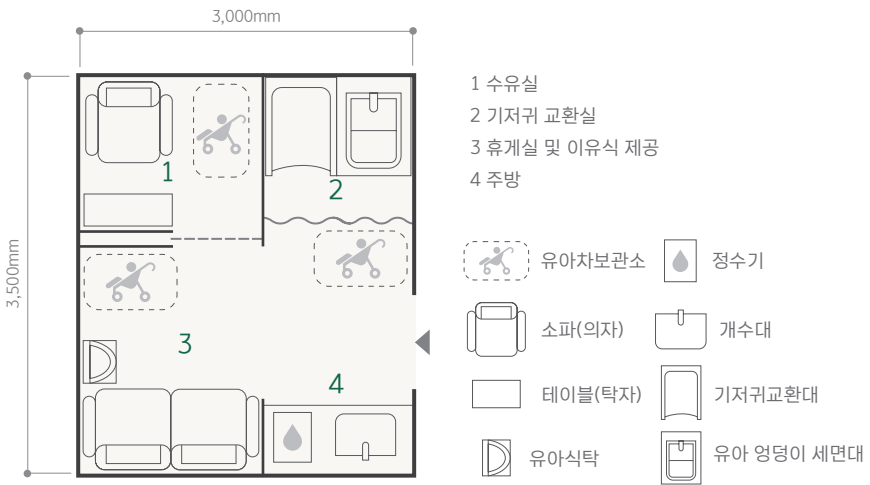
※ 별도 공간 마련이 어려운 경우

- 수유공간과 접이식 기저귀 교환대 설치 등 최소한의 조건
- 수유 가능한 최소한의 공간 확보
- 위생설비 설치가 어렵다면 화장실 인근(10m) 설치 (남녀 화장실 내 접이식 기저귀 교환대 반드시 설치)

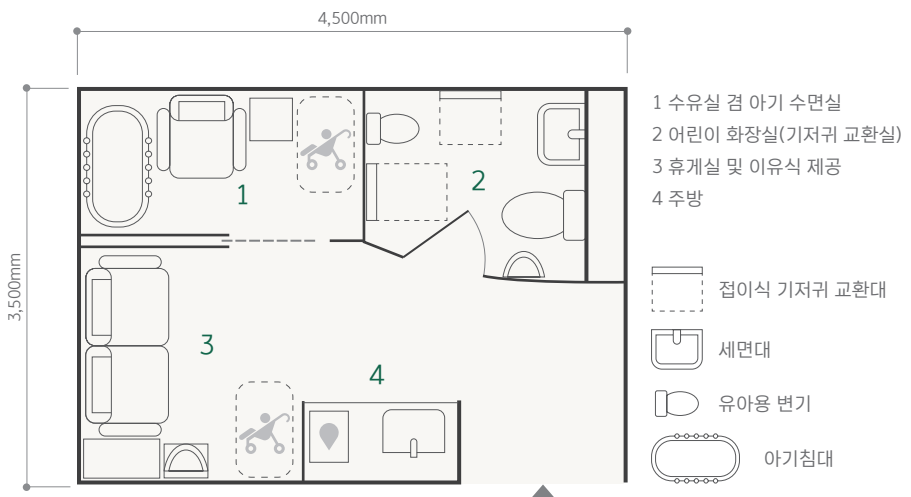
(1) 최소한의 기능 확보

인구보건복지협회에는 수유실의 경우 10㎡ 이상, 가족수유실의 경우 15㎡ 이상 크기를 권장하고 있습니다. 제안된 사이즈에서는 아래와 같이 공간을 구성할 수 있으며, 수유실과 기저귀 교환실, 휴게 및 이유식 제공실을 분리하여 제공할 수 있습니다.

약 10.5㎡



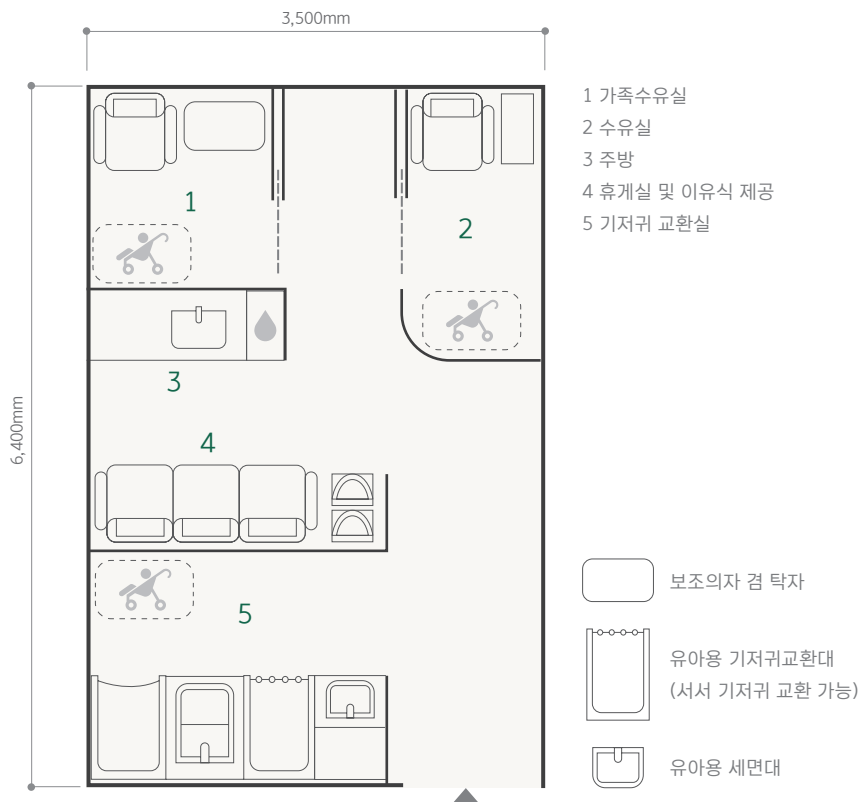
약 15.8㎡



(2) 일반 권장 규모

어린이가 있는 가족 단위 방문객이 많은 보건소, 어린이 도서관 등에서는 다양한 발달 과정을 겪는 아이들을 위한 설비와 충분한 대기공간 및 휴게시설 등이 필요합니다.

약 23㎡

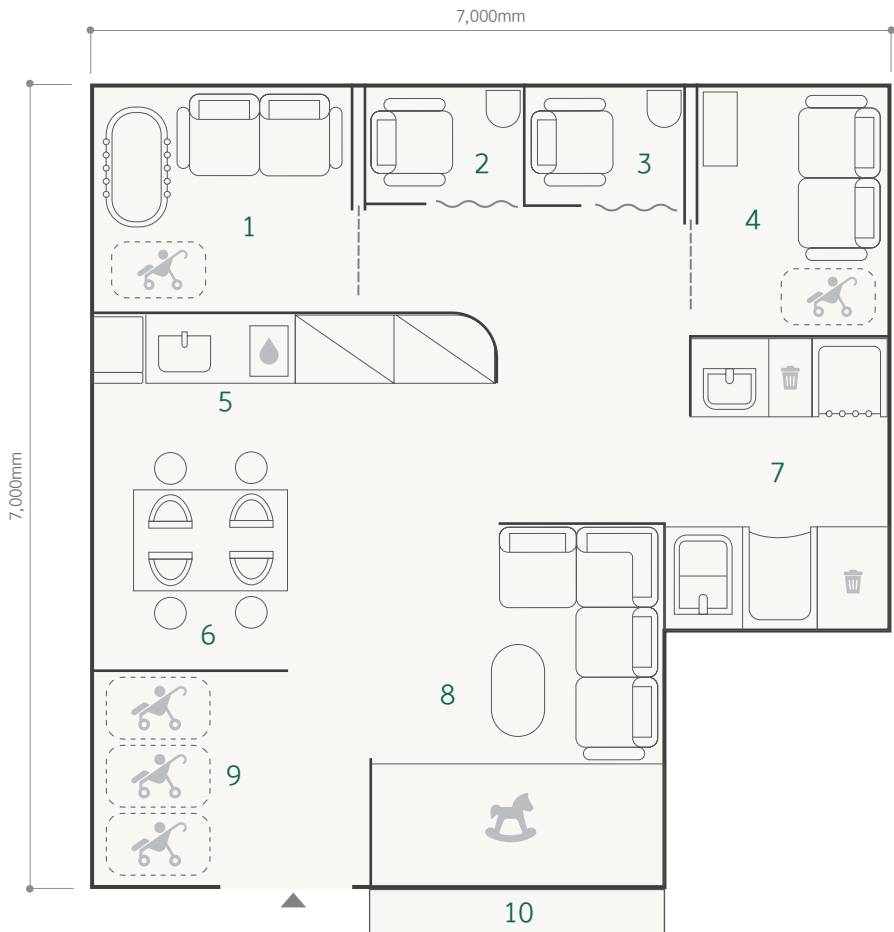


- 유아차 내 아이를 돌보기 위한 물품을 넣고 다니는 경우가 많으므로, 육아편의공간 내부에서 유아차를 가지고 이동할 수 있도록 충분한 유효폭을 제공해야한다.
- 수유공간 내 설치되는 보조의자는 다자녀를 동반하였을 때 큰아이를 앉히거나, 보조동행자가 앉을 수 있다.
- 기저귀 교환 후 아이에게 손을 씻기는 행동은 아이에게 배변활동 루틴을 익히게 할 수 있는 좋은 요소이다. 기저귀를 떼는 시기까지 자연스럽게 사용할 수 있도록 다양한 발달과정의 아이를 고려하여 공간을 구성하는 것을 권장한다.

(3) 대형시설 권장 규모

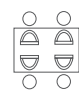

어린이 미술관, 박물관, 놀이시설, 대형 체육시설 등 방문객이 많은 곳에는 그에 맞는 규모의 육아편의공간을 제공할 필요가 있습니다. 유익한 콘텐츠로 구성된 놀이공간을 함께 제공한다면 시민들의 이용 만족도를 높일 수 있습니다.

약 44㎡



- 1 가족수유실 겸 아기수면실
- 2 수유실
- 3 수유실
- 4 가족수유실
- 5 주방

- 6 이유식 제공
- 7 기저귀 교환실
- 8 휴게실 및 놀이실
- 9 유아차 보관소
- 10 물품보관소

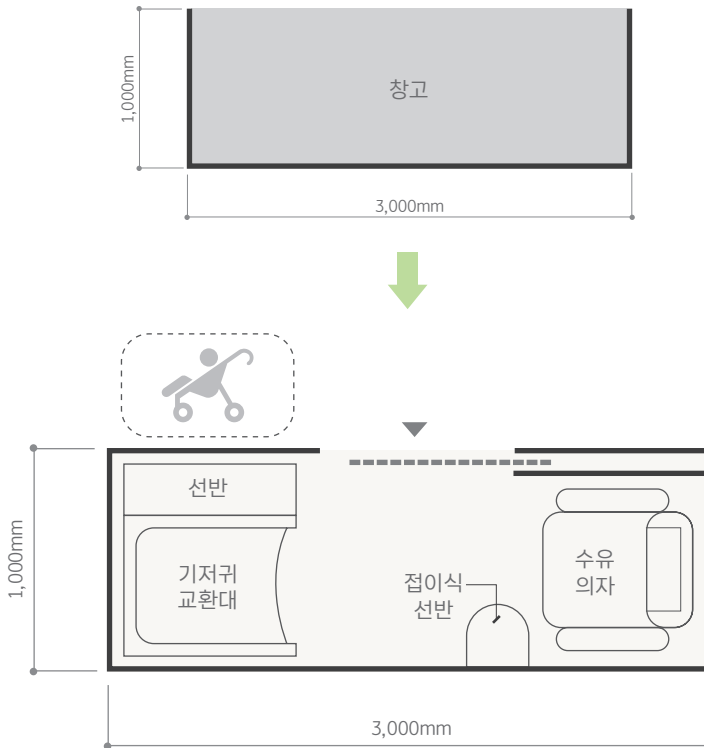
-  이유식 급여 식탁
-  하단에 휴지통이 있는 선반

※ 추가로 간이 육아편의공간을 설치하는 경우

본 예시는 행복 민원실처럼 추가 수유공간이 필요한 경우 설치를 검토할 수 있습니다. 하지만, 권장 규모에는 못 미치는 크기이므로 반드시 권장 규모 이상의 육아편의공간은 건축물 내에 확보하여야 합니다.

설치 주의사항

- 사용 상황을 관리할 수 있는 사람이 근처에 있는 장소에 설치하는 것이 바람직하다.
- 수유를 위한 의자, 기저귀 교환대, 잠금장치, 선반 등을 설치한다.
- 정수기 사용은 근처의 관리자에게 요청할 수 있거나, 관리자용 탕비실 사용이 가능하도록 한다. 또, 위생설비 설치가 어려운 경우 화장실 인근(10m 이내)에 배치하도록 한다.
- 유아차는 출입구 부근(밖)에 놓을 수 있도록 한다.
- 사용상의 편의성 및 충분한 공간 확보를 위해 출입문은 자동문 혹은 미닫이문 설치를 권장한다. 또, 갑자기 문이 열릴 수 있는 상황에 대비하여 문이 열리는 방향은 수유 의자가 바로 보이지 않도록 반대 방향으로 설정한다.

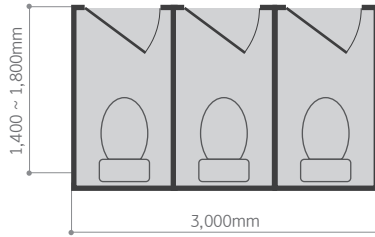


※ 화장실 내 육아편의공간

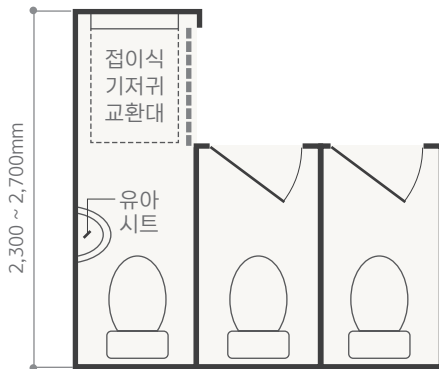
일반화장실 내 적용 가능한 육아편의공간 확장 사례입니다. 일반적으로 세면대 근처에 설치하는 기저귀 교환대를 대변기 칸막이 안에 설치하여 어린아이들의 프라이버시를 보호하고, 보호자들에게도 효율적인 공간을 제공할 수 있습니다.

설치 주의사항

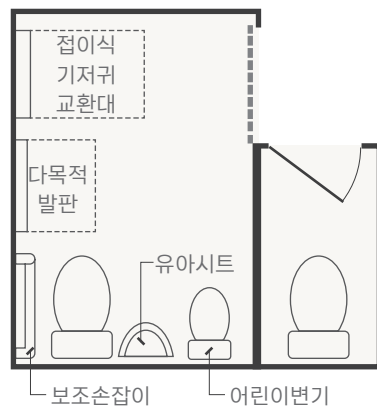
- 유아시트는 보호자의 손이 닿는 범위에 설치해야 한다.
- 스스로 볼일을 볼 수 있는 큰 아이나 배변 훈련 중인 아이를 위해 어린이용 변기를 설치하는 것을 고려할 수 있다. 또는 일반 대변기에 어린이용 변기 시트 등을 설치할 수 있다.
- 어린이뿐만 아니라 성인용 기저귀, 옷, 스타킹 등을 갈아입을 수 있도록 다목적 발판(스탠드형 기저귀 교환대)와 보조손잡이를 설치할 수 있다.
- 장애인용 화장실을 다목적 화장실로 변경하는 경우에는 유아차를 가지고 들어갈 수 있는 충분한 넓이가 확보되어야 하며, 기저귀 교환대, 다목적 발판, 유아시트 등을 설치할 수 있다.



Alt 1 기존 대변기 부스 개수 유지



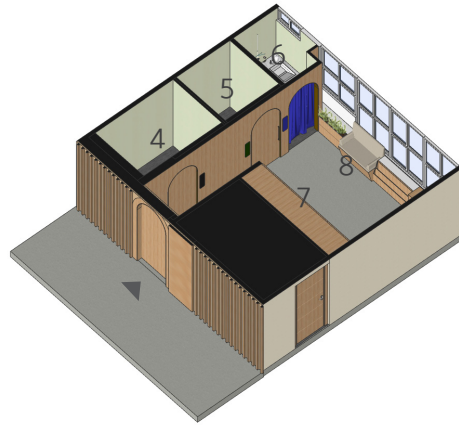
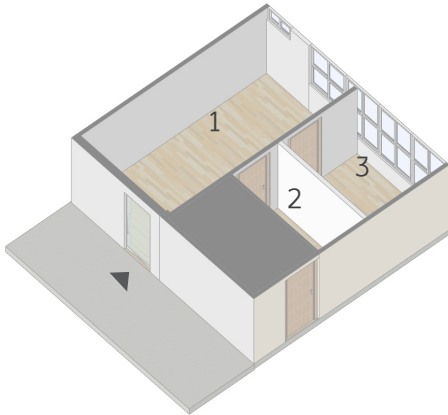
Alt 2 일반 변기를 유아용으로 바꾸고, 대변기 부스를 확장하는 경우



공간구성 사례입니다.

육아편의공간 사업을 진행하며 설계된 공간구성 사례입니다. 확보된 공간에서 사용 목적 등에 따라 적절하게 분리하여 적용한 것을 살펴볼 수 있습니다. 이처럼 공간을 다양하게 구성할 수 있다는 점을 참고해 주시기 바랍니다.

구로구 보건소 공간 개선사례 P.92 참조



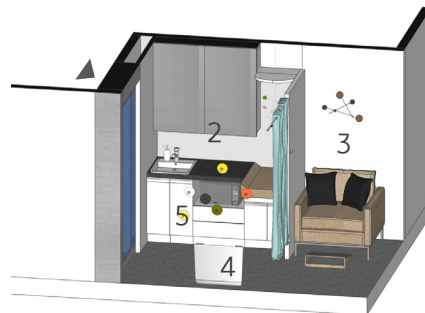
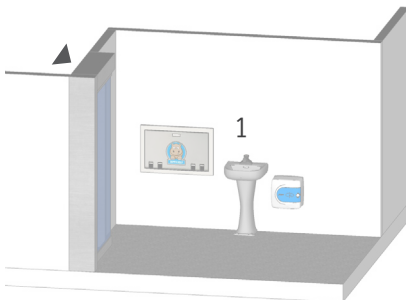
개선 요청사항

- 육아편의공간의 주 목적 외 초음파실, 창고 등으로 사용할 수 있는 여유 공간 필요
- 모유수유교육을 진행할 수 있는 교육공간 필요

면적 : 22㎡

- | | |
|-------------|-----------------------|
| 1 수유실 겸 교육실 | 4 창고 혹은 초음파실로 사용 |
| 2 창고 | 5 수유실 |
| 3 초음파실 | 6 기저귀 교환실 |
| | 7 주방 |
| | 8 휴게실 및 교육실(이유식 제공가능) |

서울공예박물관 공간 개선사례 P.93 참조



개선 요청사항

- 수유와 기저귀 교환이 가능하도록 조성 요청
- 2가족이 사용 가능하도록 조성 요청

면적 : 6.37㎡

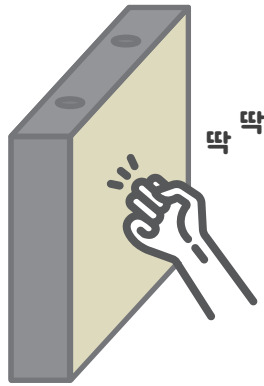
- | | |
|-----------|--------------------|
| 1 기저귀 교환실 | 2 간이주방 겸 기저귀 교환대 |
| | 3 수유실(커튼분리) |
| | 4 접이식 스탠드형 기저귀 교환대 |
| | 5 옷걸이 아트월 |

이 벽 없앨 수 있나요?

벽을 없애는 것은 전문가의 조사와 검토가 필요하지만, 검토 전 급하게 판단해야 할 경우 아래와 같이 소리로 구분해 볼 수 있습니다.

일반적으로 건물을 지탱해 주기 위한 벽을 내력벽이라 하는데, 이 내력벽은 건물의 무게를 지탱해 주는 벽으로 건축법과 구조적 문제로 철거할 수 없습니다.

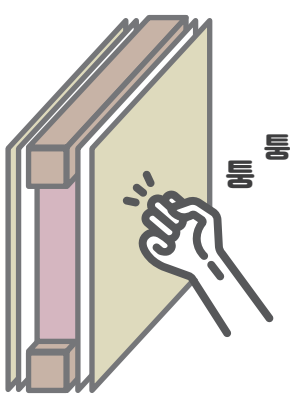
공간을 단순 분리하기 위한 벽은 비내력벽이라 하는데, 비내력벽은 목재로 벽에 틀을 짜고 그 위에 마감재를 덧대는 것이 일반적이므로, 노크를 했을 때 속이 비어있어 '통통' 소리가 날 수 있습니다.



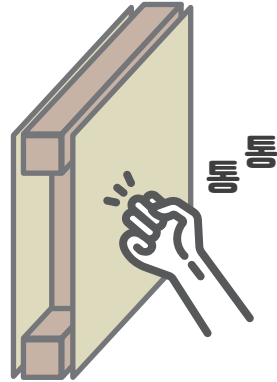
내력벽· 철근콘크리트
철거 X



비내력벽· 벽돌
철거 O



비내력벽· 단열재 마감
철거 O



비내력벽· 목재 마감
철거 O

2. 요구 및 특징 파악하기

영유아 보호자들은 아이와 함께 외출 시 어떤 어려움을 겪는지 파악하고, 특히 우리 시설에서는 어떤 어려움을 겪고 있는지 알아보는 등 공간 개선을 위한 기초 조사를 시작합니다.



CHECK LIST

꼭 확인하세요!

- 육아를 경험해보지 않은 담당자는 육아에 대한 상식을 충분히 숙지합니다.
- 유니버설디자인 적용 및 발굴을 위해 이용자에 대한 특징을 파악해봅니다. **P.26~31**
- 시설 내 육아편의공간이 존재한다면, 사용현황을 파악해봅니다. 사용률이 저조하다면, 그 이유를 파악해봅니다.
- 가능하다면 이용자에게 불편 사항이나 필요 사항에 대한 조사를 시행합니다. **P.25**
- 관련 법·규정을 꼼꼼하게 살펴봅니다. **P.32~35**
- 이용자의 요구사항을 토대로 개선사업의 규모를 설정합니다.

1) 이용자 요구 조사는 어떻게 하나요?



이용자 유형

- Q. 응답자의 성별과 나이는 어떻게 되시나요?
Q. 누구와 함께 이용하셨나요?
- 혼자(임산부, 수유부)/1명의 아이와 함께/2명의 아이와 함께/
보조 보호자와 함께 등
Q. 아이와 함께 방문했다면, 아이의 연령은 어떻게 되나요?
-



이용 시기 및 빈도

- Q. 언제 사용하셨나요?
- 계절(봄, 여름, 가을, 겨울)/요일(평일, 주말)/이용시간 별
Q. 외출 시 얼마나 자주 육아 편의공간을 이용하시나요?
- 평균 외출시간/육아편의공간 사용 횟수
-



방문 목적

- Q. 이용하신 목적은 무엇인가요?
- 모유수유/착유/분유 수유, 이유식 제공/기저귀 교환/휴식 등
Q. 우리 시설에 방문한 목적은 무엇인가요?
- 민원발급/보조금 신청/프로그램·행사 참여/복지물품 수령 등
-



사용성 평가

- Q. 수유실 사용이 편리하셨나요?
① 네 ② 아니오(이유:)
Q. 기저귀 교환대 사용이 편리하셨나요?
① 네 ② 아니오(이유:)
-



필요 조사

- Q. 어떤 가구나 제품이 필요하신가요?
Q. 어떤 위생용품(일회용품)이 필요하신가요?
Q. 개선이 필요한 부분을 자유롭게 작성해 주세요.
-

2) 이용자별 특성에 따른 필요사항을 알아보아요.

(1) 영유아

영유아 발달단계에 따른 특성과 행동 특성을 고려하였을 때, 기본적으로 부주의한 아이들이 다치지 않도록 안전성을 강화하고, 시기별로 다양한 행태를 보이는 영유아를 고려한 공간 구성(가구 구성)이 필요합니다.

영유아 발달특성(신생아~15개월)

- 물리적인 힘과 체구가 작음
- 부주의하고 순간적인 대처가 어려움
- 호기심이 많음
- 소리에 민감하게 반응함

수유 및 배변훈련시기

- 수유 기간: 0~6개월
- 이유식 기간: 6~15개월
- 배변 훈련 시작시기: 18~24개월
- 배변 훈련 종료시기: 24개월(26%), 30개월(85%), 36개월(98%)

신생아	1개월	2개월	3개월	4개월	
					
태아의 자세 평균신장: 50.8cm	턱을 든다 평균신장: 55.2cm	어깨를 든다 평균신장: 59.0cm	잡으려고 한다 평균신장: 62.5cm	받쳐주면 앉는다 평균신장: 65.2cm	
5개월	6개월	7개월	8개월	9개월	
					
무릎에 앉아서 물건을 잡는다 평균신장: 66.8cm	의자 위에서 흔들리는 물건을 잡는다 평균신장: 69.0cm	뒤편 잡으려고 한다 평균신장: 70.4cm	잡아주면 선다 평균신장: 71.9cm	잡고 선다 평균신장: 73.5cm	
10개월	11개월	12개월	13개월	14개월	15개월
					
긴다 평균신장: 74.6cm	잡아주면 걷는다 평균신장: 76.5cm	잡아당기고 선다 평균신장: 77.8cm	계단을 오른다 평균신장: 78.5cm	혼자서 선다 평균신장: 79.2cm	혼자서 걷는다 평균신장: 80.1cm

© 출처 : 세계보건기구 (WHO) 유아 기준 성장표, 2006 / 유운성, 정정옥, 1998 이미지 자료 재구성

(2) 임산부

만삭의 임산부도 안전하게 사용할 수 있도록 미끄러질 수 있는 바닥 자재 사용은 지양해야 하며, 걸려 넘어질 수 있는 단차는 제거해야 합니다. 또한, 아이와 함께 방문하는 임산부(또는 다자녀 보호자)들을 위해서 아이가 대기하거나 놀 수 있는 공간을 별도로 확보하는 것을 권장합니다.

임산부 행동특성

- 자주 피로감을 느끼며 장시간 이동이나 서 있는 것이 어려움
- 허리 통증이 심해지며, 어지럼증, 숨이 차는 증상을 동반함
- 손과 다리, 발에 부종이 생김(신발 사이즈가 한 치수 커질 정도로 발이 부음)
- 민첩성, 균형감각이 떨어짐



임산부, 아기띠 사용자의 시야

임산부와 아기띠를 한 보호자는 발아래를 보기 어렵습니다. 특히 내려가는 계단 사용이 어려우며, 평지 보행 중에는 단차가 존재하면 보지 못해 넘어질 가능성이 큼니다. 때문에 이런 이용자들을 위해서 수직 이동 시설이 잘 갖춰져 있어야 하며, 바닥 재질 선정에 신경 써야 하고, 무릎 아래 높이의 장애물이 보행로에 위치해서는 안됩니다.



(3) 영유아 동반자

최근 공동육아에 대한 인식이 저변 확대되고 있으므로, 성별 구분 없이 함께 이용할 수 있는 공간으로 구성해야 합니다. 짐이 많은 보호자들의 특성을 고려하여 짐을 놓을 수 있는 공간을 마련하고, 위생적인 환경이 조성될 수 있도록 일회용 시트, 물티슈, 세정제 등 편의를 위한 소모품을 구비하는 것이 필요합니다.

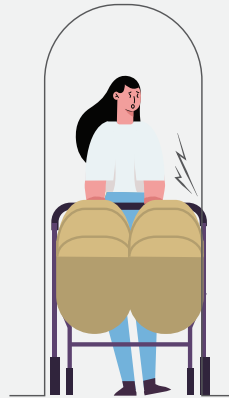
영유아 동반자 행동특성

- 유아차나 유아웨건에 아이를 태워 다님
- 수직 이동 시 계단, 에스컬레이터는 이용하기 어려움
(경사로, 엘리베이터 필요)
- 가재수건, 물, 우유, 장난감 등 아기 용품 짐을 많이 들고 다님



쌍둥이 유아차를 배려해요!

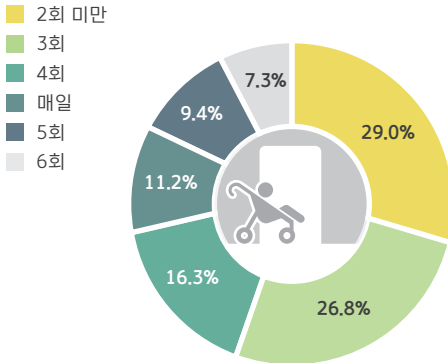
쌍둥이 출생률이 증가하여 쌍둥이 유아차 등 크기가 큰 유아차 사용이 늘어나고 있습니다. 기존 출입문은 이러한 유아차 사용자가 쉽게 드나들기 어렵습니다. 이용자들이 처한 현실과 필요 사항을 반영하여 좀 더 넓은 유효폭의 출입문 설치를 고려해야 합니다.



이용자 요구조사 사례입니다.

일주일에 아이와 외출하는 횟수?

출처: 에스엠라운지, 2016.11., 466명 조사



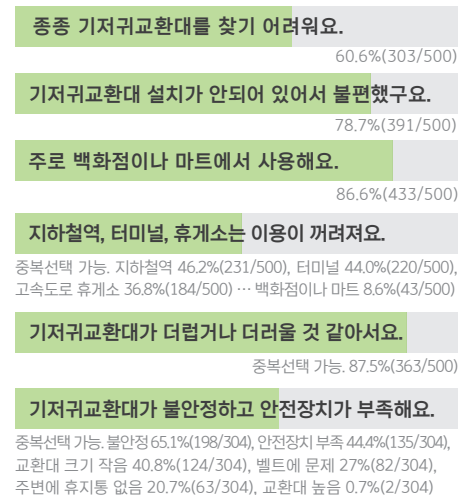
외출 시 기저귀 교환 횟수?

출처: 카카오인팩트 미래애셋, 2019, 51명 조사



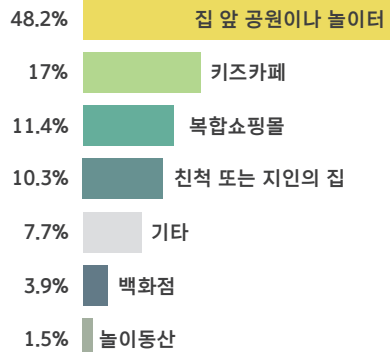
기저귀교환대 관련 설문조사

출처: 다중이용시설 기저귀교환대 안전실태조사, 한국소비자원, 2017.12., 500명 조사



아이와 나들이 장소로 선호하는 곳은?

출처: 에스엠라운지, 2016.11., 466명 조사

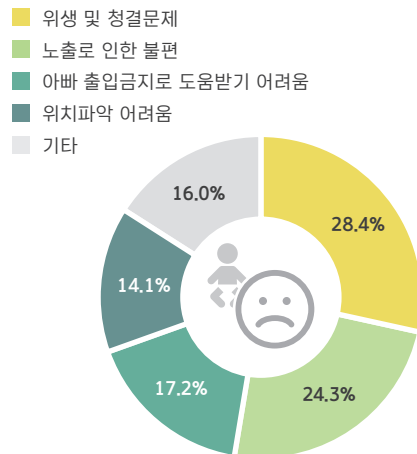


기타 답변에서는 박물관이나 체험학습장 등에 가고 싶지만 수유실이나 편의시설이 부족하고, 아이를 데려갈 경우 시선이 따가워 가지 않게 되었다고 대답하였다.

또, 나들이가 아니더라도 국가지원정책 혜택을 받으려면 보건소, 관공서 등을 방문해야 할 때가 있다.

수유시설 이용 후 불만족 이유?

출처: 국민생각함, 2019.12., 296명 조사



사람들은 여러가지 불편을 겪습니다.

다양한 이용자를 이해하는 것은 사람마다 다른 연령과 신체적·정신적 능력 및 환경적 특성을 고려하는 것을 의미합니다. 따라서 기획자와 설계자, 시공자는 인간의 능력 범위에서 비롯되는 차이를 이해하고 있어야 하며, 기획과 디자인(설계), 시공 단계에서 이를 충분히 고려해야 합니다. 다양한 이용자를 포용할 수 있는 환경은 별도의 해결책 없이도 스스로 자연스럽게 접근하고 쉽게 이용할 수 있으며 이해할 수 있습니다.

정보 해석이 어렵다면 모두가 이해할 수 있는 픽토그램을 통해 해결 방법을 찾을 수 있고, 상체 또는 하체 사용이 어려운 경우를 대비하여 높낮이가 다른 버튼들을 설치할 수도 있습니다. 또, 체력이나 힘의 한계를 느낄 수 있는 이용자를 고려하여 자동문을 설치하거나 여닫기 쉬운 가벼운 문을 설치할 수도 있습니다. 이처럼 이용자에 대한 이해가 있다면 유니버설디자인이 적용된 공간을 만들 수 있습니다.

이용자별 겪을 수 있는 어려움

임산부

- 체력이나 힘의 한계
- 신체적인 도움이나 보호 요구
- 가족친화적 설비 요구

영유아 및 미취학아동

- 정보해석 어려움
- 체력이나 힘의 한계
- 신체적인 도움이나 보호 요구
- 가족친화적 설비 요구

영유아 동반자

- 가족친화적 설비 요구
- 육아용품 등 많은 짐

외국인

- 정보해석 어려움
- 많은 짐

노인(65세 이상)

- 정보해석 어려움
- 하체사용이 어렵거나 불가능
- 시력저하 또는 전맹
- 체력이나 힘의 한계
- 청력저하 또는 난청
- 신체적인 도움이나 보호 요구
- 상체사용이 어렵거나 불가능
- 화장실 사용빈도 증가

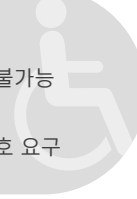
지체장애인

- 상체사용이 어렵거나 불가능
- 하체사용이 어렵거나 불가능
- 신체적인 도움이나 보호 요구
- 체력이나 힘의 한계



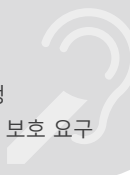
휠체어장애인

- 하체사용이 어렵거나 불가능
- 체력이나 힘의 한계
- 신체적인 도움이나 보호 요구



청각장애인

- 정보해석 어려움
- 청력저하 또는 난청
- 신체적인 도움이나 보호 요구



시각장애인

- 정보해석 어려움
- 시력저하 또는 난청
- 신체적인 도움이나 보호 요구
- 흰지팡이 사용



내부장애인

- 체력이나 힘의 한계
- 특수설비 필요



정신장애인

- 정보해석 어려움
- 가족친화적 설비 요구



장애인의 육아

© 출처: 보건복지부, 40주의 우주

우리나라에서도 장애인 여성은 자녀의 양육을 상당 부분 책임지고 있는 것으로 나타났습니다. 조사에 참여한 87명의 장애인 여성 중 80명(91.3%)은 자녀를 두고 있었으며, 그중에는 두 자녀(54.5%) 또는 세 자녀 이상(5.8%)을 두고 있는 경우도 적지 않았습니다. 또한 자녀가 있는 장애인 여성 중 94.1%는 그들의 자녀들에게 장애가 없다고 응답했으며, 5.9%만이 자녀에게 장애가 있다고 응답했습니다.

또한 장애인 부모가 자녀를 양육하며 겪는 어려움은 비장애인 부모들이 겪는 어려움과 비슷한 종류의 것이었습니다. 자녀가 17세 이하인 장애인 여성들의 애로 사항에는 양육비 및 교육비 등의 경제적 부담(18.7%), 보육 인력 또는 시설의 부족(16.2%) 등이 있었고, 동시에 자녀와의 의사소통 어려움(12.4%), 주변의 편견과 시선(10.8%) 등을 양육의 어려움으로 꼽았습니다.

관련 법·규정 등을 검토해봐요.

1) 모자보건법 제10조의 3

본 법은 모성 및 영유아의 생명과 건강을 보호하고 건전한 자녀의 출산과 양육을 도모하기 위해 제정된 법률로 본 법률에서 국가와 지방자치단체는 영유아의 건강을 유지, 증진하기 위하여 필요한 모유수유시설 및 영유아를 동반한 사람 등이 이용할 수 있는 수유시설의 설치를 지원해야 한다고 명시되어 있다.

「모자보건법」 제10조의3 (모유수유시설의 설치 등)

- ① 국가와 지방자치단체는 영유아의 건강을 유지·증진하기 위하여 필요한 모유수유시설의 설치를 지원할 수 있다.
- ② 국가와 지방자치단체는 모유수유를 권장하기 위하여 필요한 자료조사·홍보·교육 등을 적극 추진하여야 한다.
- ③ 산후조리원, 의료기관 및 보건소는 모유수유에 관한 지식과 정보를 임산부에게 충분히 제공하는 등 모유수유를 적극적으로 권장하여야 하고, 임산부가 영유아에게 모유를 먹일 수 있도록 임산부와 영유아가 함께 있을 수 있는 시설을 설치하기 위하여 노력하여야 한다.

2) 장애인·노인·임산부 등의 편의증진 보장에 관한 법률

본 법에는 임산부 휴게공간을 설치해야 하는 대상 시설을 명시하고 있으며 (시행령 제4조 관련[별표2]), 임산부 등을 위한 휴게시설에는 기저귀 교환대를 갖추도록 권장하고 있다(동법 시행규칙 제2조제1항 관련 [별표1]).

임산부 등을 위한 휴게시설의 기저귀교환대 설치 기준(시행규칙 제2조제1항 [별표1])

설치장소	휠체어 사용자 및 유아차가 접근가능한 위치에 설치해야 함.
구조	임산부 등을 위한 휴게시설에는 수유실로 사용할 수 있는 장소로 별도로 마련하되, 기저귀교환대, 세면대 등의 설비를 갖추어야 함. 기저귀교환대, 세면대 등은 휠체어 사용자가 접근 가능하도록 가로 1.4미터, 세로 1.4미터의 공간을 확보하고, 기저귀교환대 및 세면대의 상단 높이는 바닥면으로부터 0.85미터 이하, 하단 높이는 0.65미터 이상으로 해야 하며, 하부에는 휠체어의 발판이 들어갈 수 있도록 설치해야 함. 공간의 효율적인 이용을 위하여 기저귀교환대는 접이식으로 설치할 수 있음.

임산부 등을 위한 휴게시설을 갖추도록 규정하고 있는 시설(시행령 제4조 관련 [별표2])

2종 근린생활시설	공연장	의무
문화 및 집회시설	공연장 및 관람장	의무
	전시장, 동·식물원	의무
종교시설	종교집회장(교회·성당·사찰 등, 500제곱미터 이상)	권장
판매시설	도매시장·소매시장·상점(1,000제곱미터 이상)	권장
교육연구시설	학교(특수학교를 포함, 유치원 제외)	권장
	유치원	권장
	교육원·직업훈련소·학원, 그 밖에 이와 유사한 용도의 시설(500제곱미터 이상)	권장
	도서관(1,000제곱미터 이상)	권장
노유자시설	아동관련시설(어린이집·아동복지시설)	권장
운동시설(500제곱미터 이상)		권장
업무시설	국가 또는 지방자치단체의 청사	의무
	금융업소, 사무소, 신문사, 오피스텔, 그 밖에 유사 용도 시설(500제곱미터 이상)	권장
	국민건강보험공단·국민연금공단·한국장애인고용공단·근로복지공단 및 그 지사(1,000제곱미터 이상)	권장
숙박시설	관광숙박시설	권장
공장		권장
방송통신시설	방송국, 그 밖에 유사 용도 시설(1,000제곱미터 이상)	권장
	전신전화국, 그 밖에 유사 용도 시설(1,000제곱미터 이상)	권장
교정시설	교도소·구치소	권장
관광휴게시설	야외음악당, 야외극장, 어린이회관, 그 밖에 유사 용도 시설	권장
	휴게소	의무
장례식장		권장

3) 「교통약자 이동편의 증진법」

장애인·임산부·영유아를 동반한 사람 등 일상생활에서 이동에 불편을 느끼는 교통약자가 안전하고 편리하게 이동할 수 있도록 교통수단·여객 시설 및 도로에 이동 편의시설을 확충하도록 규정하고 있으며, 본 법에 의거하여 임산부 휴게시설 설치 대상은 여객 자동차 터미널, 철도 역사, 도시철도 역사, 환승시설, 공항 시설, 항만시설, 광역전철 역사이다(동법 시행령 제12조 관련 [별표2]).

4) 「공중화장실 등에 관한 법률」

본 법에서는 기저귀 교환대를 고속도로 휴게시설, 철도의 역, 도시철도의 역, 공항 시설과 공공업무시설, 문화 및 집회 시설 등의 남녀화장실에 각각 설치하도록 규정한다.

※ 화장실 외에 남성 또는 여성이 출입할 수 있는 공간에 기저귀 교환대가 설치된 경우에는 설치 의무 면제(「공중화장실 법 시행령」 별표)

관련 법령 개정('17.11.) 이전 시설에 대해서는 해당 시설을 신축·증축·개축·재축·이전·용도변경 또는 대수선하기 위하여 그 허가·협의를 신청하거나 신고하는 경우부터 적용하도록 규정한다. (「공중화장실법 시행령」 (대통령령 제28439호) 부칙 제2조)

기저귀교환대 설치대상

「도로법」제2조제2호가목에 따른 휴게시설

「철도산업발전 기본법」제3조제1호에 따른 철도의 역

「도시철도법」제2조제2호에 따른 도시철도의 역

「공항시설법」제2조제7호에 따른 공항시설

「건축법 시행령」별표1 제5호에 따른 문화 및 집회시설*, 같은 표 제9호에 따른 의료시설 중 종합병원, 같은 표 제10호바목에 따른 도서관**, 같은 표 제14호가목에 따른 공공업무시설*** 및 같은 표 제27호에 따른 관광휴게시설

* 공연장(500 제곱미터 이상), 집회장(500 제곱미터 이상), 관람장(1천 제곱미터 이상), 전시장, 동·식물원

** 도서관(500 제곱미터 이상)

*** 국가 또는 지방자치단체의 청사, 외국공관의 건축물(1천 제곱미터 이상)

5) 육아 편의시설의 합리적 개선(국민권익위원회 의결, 2020.9.)

저출산 문제 극복을 위한 다양한 대책 마련의 일환으로 영유아 보육에 친화적인 환경을 조성하기 위해 수유시설 및 기저귀 교환대 등 육아 편의시설에 대한 관리 실태를 점검하고 제도 개선 방안과 조치사항을 제시하였다.

6) 장애물 없는 생활환경(BF) 평가 기준 [별표1]

(1) 접근 유효폭 및 단차

- 평가 목적: 임산부 휴게시설로 접근하기 위한 통로를 평가하여 휴게시설로 접근하기 위한 모든 통로가 장애인 등 다양한 이용자가 이용하는데 불편함이 없도록 적절한 유효폭을 확보하고, 단차 없이 진입할 수 있도록 함
- 평가 방법: 임산부 휴게시설로 접근하기 위한 모든 통로의 유효폭 및 단차 정도 평가
- 산출기준

구분	유효폭	점수
최우수	1.5미터 이상 통로폭 확보	1.0
우수	1.2미터 이상 통로폭 확보	0.8
구분	단차	점수
최우수	전혀 단차 없음	1.0
우수	단차가 있으며, 기울기 1/18(5.56%/3.18°) 이하의 경사로 설치	0.8
일반	단차가 있으며, 기울기 1/12(8.33%/4.76°) 이하의 경사로 설치	0.7

(2) 내부구조

- 평가목적: 임산부 휴게시설의 내부에 기본적으로 갖추어야 하는 설비와 휠체어 사용자 등의 이용을 고려한 활동공간을 확보하도록 함
- 평가방법: 임산부 휴게시설 내부에 설치하여야 하는 각종 설비 설치여부와 휠체어 사용자의 이용 가능 여부로 평가
- 산출기준

구분	내부설비 및 활동공간	점수
최우수	우수의 조건을 만족하며, 전기 콘센트와 포트 등 설치	3.0
우수	일반의 조건을 만족하며, 수용할 수 있는 공간에는 의자 등이 설치되어 있으며 의자 주변에는 휠체어 사용자가 접근 가능하도록 전면 혹은 측면에 활동공간이 1.4미터x1.4미터 이상 확보	2.4
일반	휴게시설 내부 공간에 수용할 수 있는 공간 마련 및 상단 높이는 바닥면으로 0.85미터 이하 하단 높이는 0.65미터 이상인 기저귀교환대와 세면대를 설치	2.1

3. 예산 계획하기

공사 범위와 개선방향을 고려하여 예상되는 비용을 파악하고, 확보할 수 있는 방안을 모색해 봅니다. 예산은 당해 연도 자재비나 인건비 등락에 따라 달라질 수 있습니다.



CHECK LIST

꼭 확인하세요!

- 보건복지부, 인구보건복지협회, 지자체 등에서 지원하는 사업을 찾아봅니다.
- 지원을 받지 못할 경우 기관이 보유한 예산 중 사용할 수 있는 예산을 파악합니다.
- 디자인비(설계비), 자문비, 시공비, 자산 취득비, 일반수용비 등으로 예산을 구성하며, 필요시 홍보비(촬영비) 등의 항목도 고려할 수 있습니다. **P.37**
- 냉난방기 설치, 석면 제거, 소방공사, 환기시스템(공기청정기) 설치 등 단순 인테리어 외에 예산을 달라지게 하는 사항을 미리 파악하고 결정해야 합니다.
- 설계회사나 시공회사 여러 곳에 견적을 요청하여, 공무원가 예정 가격 산출 기초 조서를 작성합니다. *견적 요청 시 비용을 요청하는 곳이 있을 수 있습니다. 견적이 어려운 경우에는 이와 비슷한 사례를 찾아서 대략적인 예산을 산출해 봅니다.

어떤 분류의 예산을 잡아야 하나요?

육아편의공간을 조성하기 위해서는 단순 공간 개선을 위한 예산뿐만 아니라, 공간 안에 들어가는 가구, 제품 및 서비스에 대한 예산도 고려해야 합니다. 따라서 아래와 같이 예산을 책정하며 시민들이 편리하게 자주 이용하는 실질적 구현에 초점을 두는 것을 권장합니다.



* 설계비 책정 시 주의사항: 설계비는 총공사비의 3~8% 비용으로 책정됩니다. 설계를 진행할 때에는 유니버설디자인 지침에 맞는 기본 설계 뿐만 아니라, 안내사인 디자인에 대한 충분한 검토도 필요합니다. 또한, 현장 기본 여건을 충분히 파악하여 석면철거, 소방 등의 기본 환경 조성을 고려하여야 합니다.

* 시공비 책정 시 주의사항: 시공비 안에는 자재비, 직접인건비, 제경비, 기술료, 감리비 등이 포함됩니다. 직접인건비는 건설사업관리 업무에 종사하는 기술자의 급료, 제수당, 상여금, 퇴직금, 산재보험금 등을 포함한 것으로 '(건설사업관리기술자 수)×(건설사업관리기술자의 노임가격)'하여 산출 할 수 있습니다. 직접경비는 건설사업관리 업무에 필요한 현장주재비, 숙박비, 출장여비, 특수자료비, 인쇄 및 복사비, 차량 운행비 등 실제 소요비용을 말하며, 제경비는 직접비(직접인건비와 직접경비)에 포함되지 아니하는 비용으로 직접인건비의 10~20%를 적용합니다. 감리비는 총공사비의 약 2.24%로 책정됩니다.

* 자산취득비는 필요한 가전 및 가구에 대한 비용으로 냉장고, 소파, 전자레인지 등 장기적인 사용이 가능한 가구 및 제품을 구매할 때 사용되는 비용입니다. 1년 이상 사용될 수 없거나, 취득단가 10만 원 미만인 물품은 일반 수용비로 분류하는 것이 좋습니다.

* 일반수용비는 휴지통, 물티슈, 손소독제 등 쉽게 파손되거나, 일회성 물품을 구매할 때 사용되는 항목입니다. 방문량에 따라 적절한 비용을 책정하시기 바랍니다.

4. 계획안 작성 및 검토하기

공간 확보 및 적정 예산을 산출하여 계획안을 작성한 후 계획안을 자문 받기를 권장합니다. 인테리어 공사는 현장 여건과 원하는 조건에 따라 금액이 천차만별이기 때문에 전문가의 검토가 필요합니다.



CHECK LIST

꼭 확인하세요!

- 사업은 예산 확보, 디자인(설계), 계획안 검토, 공사업체 선정 및 공사 등 상당한 기간이 소요되므로 충분한 여유를 두고 사업을 계획합니다.
- 시설 개선을 함께할 다른 부서 직원들에게 협조를 구합니다.
* 시설팀, 총무팀, 운영팀 등 기관별 상이합니다.
- 타 사업의 사례를 살펴보고, 유니버설디자인이 적용될 수 있도록 계획안을 작성합니다.
- 설계, 공사, 유니버설디자인 전문가에게 현장 및 계획안에 대한 자문 받기를 권장합니다. *인테리어는 현장 여건과 원하는 조건 등에 따라 금액이 천차만별로 달라지기 때문에 꼭 여러 명의 전문가에게 자문을 받는 것이 좋습니다.

유니버설디자인을 적용한 공간을 조성해봐요.

육아편의공간 내 유니버설디자인 적용을 위한 5원칙을 정하고 하위 항목별 3가지 요소를 선정하였습니다. 각 요소가 적용될 수 있도록 설계, 시공 업체와 충분한 논의를 거칩니다.

(1) 접근성

누구나 접근 및 사용이 가능한 시설을 만들기 위한 요소



충분한 공간



적절한 높이



쉬운 인지

(2) 편의성

적정한 공간과 가구, 이용자 행태를 고려한 보조 기구 설치 등 사용하기 쉬운 공간을 만들기 위한 요소



적정한 크기



보조 기구



쉬운 사용

(3) 안전성

범죄나 부주의로 인한 사고로부터 안전한 환경을 만들기 위한 요소



안심 환경



사고 방지



심리적 안정

(4) 다양성

다양한 문화를 이해하고, 다양한 사람들이 편리하게 사용할 수 있는 공간을 위한 요소



다양한 연령 고려



다양한 문화 배려



장애인 이용편의

(5) 쾌적성

유지관리를 고려하며, 장기적으로 사용 가능한 공간을 만들기 위한 요소



환경유지 설비



안전한 재료



지속성

02

구체화하기

- ① 바탕 만들기
- ② 공간 구성하기
- ③ 디자인 자문받기

1. 바탕 만들기

본 단계는 육아편의공간의 기본적인 요소를 확인하고 만드는 과정입니다.
유니버설디자인 실현을 위한 기본 사항을 확인하여
누구나 머물고 싶은 공간을 창출해 봅시다.



CHECK LIST

꼭 확인하세요!

- 대상지 환경조사, 설문조사, 인터뷰 등 사전 검토 자료를 분석하고, 유니버설디자인 요소를 고려하여 디자인 방향을 설정합니다.
- 영유아 동반자는 응급상황에 신속한 대응이 어려우므로 상황을 빠르게 인지할 수 있도록 법적 요건을 준수한 소방, 피난 설비를 구축해야 합니다. **P.43**
- 면역력이 약한 어린아이들의 방문이 많은 곳이므로, 냉난방기, 환기시스템 등 공조 설비 공사와 친환경 자재 사용 등에 신경을 써야 합니다. **P.43~44, 48**
- 육아편의공간은 아이가 천장을 바라보고 눕는 상황이 많으므로 간접조명 설치를 권장하며, 눈부심이 적은 조명계획을 수립합니다. **P.46**
- 알록달록한 색채를 사용하기보다 차분한 컬러를 사용하여 안정감이 느껴질 수 있는 분위기를 조성합니다. **P.49**

1) 소방/대피

- 기존 공간 구조를 변경하여 새로운 공간을 만들 경우, 스프링클러 이설 또는 신설 등 관련 소방 규정을 준수해야 합니다.
- 위급 상황에서 빠른 피난 인지가 가능한 경보 설비(시각/청각 복합 경보)를 설치해야 합니다.



시청각 경보 설비



대피를 위한 설비

2) 설비

(1) 냉난방기

- 계절이나 온도 변화에 따라 쾌적한 실내 환경 유지를 위해 냉난방 설비를 갖춰야 합니다. 특히, 기저귀 교환 공간은 옷을 벗는 아이를 고려하여 좀 더 따듯하게 유지해야 합니다.
- 실내 적정온도(여름 26~28도, 겨울 20~24도)를 유지하도록 합니다.
- 실내 적정 습도는 50~55%를 유지하도록 합니다.
- 추가적인 온열기를 사용할 경우 접촉 시 화상의 위험이 없는 형태로 영유아의 직접 접촉 위험이 없도록 설치해야 합니다.
- 실내의 온습도를 측정하는 물품으로 수시로 확인할 수 있는 위치(눈높이)에 벽걸이로 비치합니다.

계절별 최적 온·습도		
계절	최적온도	최적습도
봄·가을	19~23℃	50%
여름	24~28℃	60%
겨울	18~20℃	40%

© 출처: 환경부·국립환경과학원 「주택 실내공기질 관리를 위한 매뉴얼」(2019년 개정판)

(2) 환기설비, 공기정화설비

- 환기에 용이하도록 외기와 면하는 지점에 설치를 권장하며, 기계환기와 병행하여 공기가 원활히 순환될 수 있도록 설치하는 것을 권장합니다.
- 4면이 막힌 형태로 공간을 구획할 경우 각 실마다 환기 시스템이 설치될 수 있도록 합니다.
- 환기 시스템은 일정 간격을 두고 외기를 유입하여 환기될 수 있도록 설치합니다.
- 미세먼지 등으로 인해 대기 질이 좋지 않을 경우 사용할 수 있는 공기 청정설비 설치를 권장합니다.
- 신선한 공기질 유지를 위해 실내 공기 정화 작용이 있는 식물을 활용할 수 있으며, 이는 정서적 안정감에도 도움이 됩니다.

실내공기질 정화식물 기능

종류	기능
선인장, 호접란, 알로에	밤에 산소 배출
스킨답서스, 산호수, 아펠란드라	일산화탄소 제거
스파티 필름	아세톤, 이산화질소 제거
산세베리아	이산화탄소 제거, 음이온 방출
벤자민, 고무나무	이산화수소, 이산화질소 제거

© 출처: 연구보건복지협회 「수유시설 관리·운영 매뉴얼」, 2021

「실내공기질 관리법」 시행규칙 [별표2] 실내공기질 유지기준

- 의료기관, 산후조리원, 노인요양시설, 어린이집, 실내 어린이 놀이시설 해당 부분

미세먼지(PM-10)	미세먼지(PM-25)	이산화탄소(PPM)	폼알데하이드($\mu\text{g}/\text{m}^3$)
75이하	35이하	1,000이하	80이하

「실내공기질 관리법」 시행규칙 [별표3] 실내공기질 권고기준

- 의료기관, 산후조리원, 노인요양시설, 어린이집, 실내 어린이 놀이시설 해당 부분

이산화질소(ppm)	라돈(Bq/ m^3)	총휘발성유기화합물($\mu\text{g}/\text{m}^3$)	곰팡이(CFU/ m^3)
0.05이하	1480이하	4000이하	5000이하

(3) 방음 및 음향

- 수유실 내부는 질병관리청의 '소음이 인체에 미치는 영향' 연구 자료에 따라 30dB 이하로 유지합니다.
- 차음, 흡음 성능을 고려하여 공간 배치 및 구성합니다.
- 외부 소음 차단 효과 및 심리적 안정감 유지를 위해 실내에 잔잔한 음악 또는 자연소리 등을 활용할 수 있습니다.

3) 출입구(문)

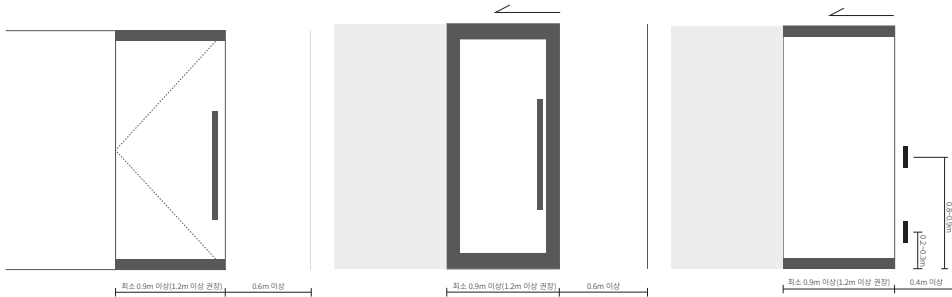
(1) 유효폭 및 활동공간

- 유아차(쌍둥이 유아차 등) 이용자 고려하여 최소 1.2m 이상 통로 유효폭 확보를 권장합니다. ※ 장애인이 이용 가능한 문폭 BF기준(유효폭) : 0.9m 이상-일반 / 1.0m 이상-우수 / 1.2m 이상-최우수('18. 8. 10. 이전 준공 : 0.8m 이상)
- 통로에서 출입구까지 문턱이나 높이 차이를 두어서는 안됩니다.
- 자동문이 아닌 경우에는 출입문 옆에 0.6m 이상의 활동 공간을 확보합니다.

(2) 문의 형태

- 출입문 유효폭은 0.9미터 이상 확보해야 합니다. ※미닫이문 설치 시 가로폭이 부족할 경우 3연동 도어 설치로 유효폭을 확보할 수 있음
- 출입문은 자동문 설치를 권장하며, 자동문 설치가 어려울 경우 미닫이, 여닫이 등의 형태로 설치가 가능합니다. ※권장 형태 순서 : 자동문> 미닫이> 여닫이
- 자동문은 유아차 사용자의 통행을 고려하여 문의 개방 시간이 충분히 확보되도록 설치하여야 하며, 자동 감지식인 경우 가급적 감지 범위를 넓게 하여야 합니다.
- 자동문 버튼은 0.8~0.9미터 높이에 1개를 설치하고, 0.2~0.3미터 높이에 추가로 설치하여 손이나 발로 개폐가 가능하도록 한다. 설치 시 설명 및 작동 방법을 한눈에 알 수 있도록 안내판을 함께 부착합니다.
- 자동문 버튼은 쉽게 누를 수 있도록 모서리에서 0.4미터 이격하여 설치합니다.
- 미닫이문의 하부는 턱이 있는 문지방이나 홈을 설치하여서는 안됩니다.

- 여닫이문에 도어체크를 설치하는 경우에는 문이 닫히는 시간이 3초 이상 충분히 확보되도록 하여야 합니다.
- 미닫이문이나 여닫이문을 설치할 경우 문의 무게가 무겁지 않아야 하며, 다양한 신장을 가진 이용자들을 고려하여 세로로 긴 손잡이 설치를 권장합니다.
- 출입문을 여닫이문으로 설치할 경우, 마주 오는 사람을 인지할 수 있도록 일부에 투시창을 설치합니다. 단, 내부의 실루엣이나 형상 등이 비칠 염려가 있다면 유리문 설치를 금지합니다.



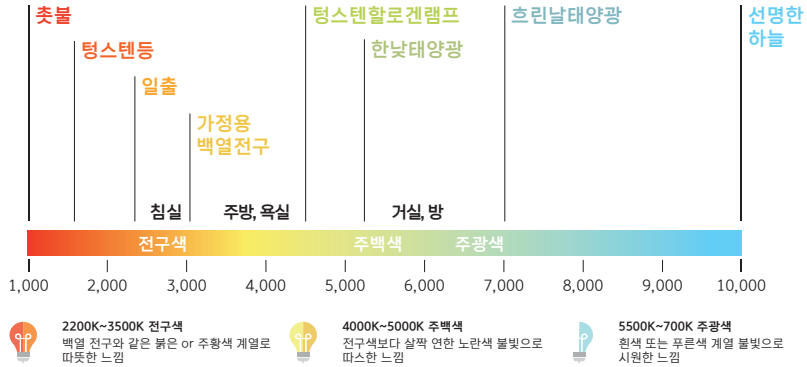
출입구(문) 계획(왼쪽 위부터 여닫이, 미닫이, 자동문)

4) 조명

(1) 조도확보

- 저녁 시간이나 흐린 날을 기준으로 실내 조도 기준을 적용하여 시인성을 향상시킵니다.
- 작업 행동(수유, 기저귀 교환 등)에 의해 그림자 지는 부분을 최소화하기 위해 간접조명을 권장하며, '에어텍글라스(광확산판)' 등을 사용하여 빛이 분산될 수 있도록 시공합니다.
- 출입구, 통로, 수유공간 등 공간별로 적합한 조명기구를 설치하여 구역별 적정 조도를 확보합니다.
- 실내 마감재와 어울리는 조명과 은은한 공간 연출을 고려하여 주광색이 아닌 적절한 색온도(3,500K~4,200K)의 조명기구 사용을 권장합니다.
- 조명은 발열량이 적고 고효율인 LED 조명기구를 활용하도록 합니다.

- 수유공간 및 수면 공간은 조도조절이 가능하도록 조광기를 설치하거나 조도를 조절할 수 있도록 배선합니다.



(2) 스위치

- 스위치는 인지하기 쉽도록 벽과 대비되는 색상을 사용하며, 버튼 조작부와 배경 판의 색상 구분을 통해 인지성을 확대시킵니다.
- 스위치에는 이름 또는 픽토그램, 색상 등을 활용하여 기능 구분이 쉽게 설치합니다.

UD tip

1. 픽토그램과 글씨가 함께 있는 것이 더 인지하기 쉽다.
2. 컬러를 통해 스위치와 연결된 조명을 단번에 인지할 수 있도록 표현할 수 있다.



픽토그램이 표시된 조명 스위치 예시



색으로 구분된 조명 스위치 예시

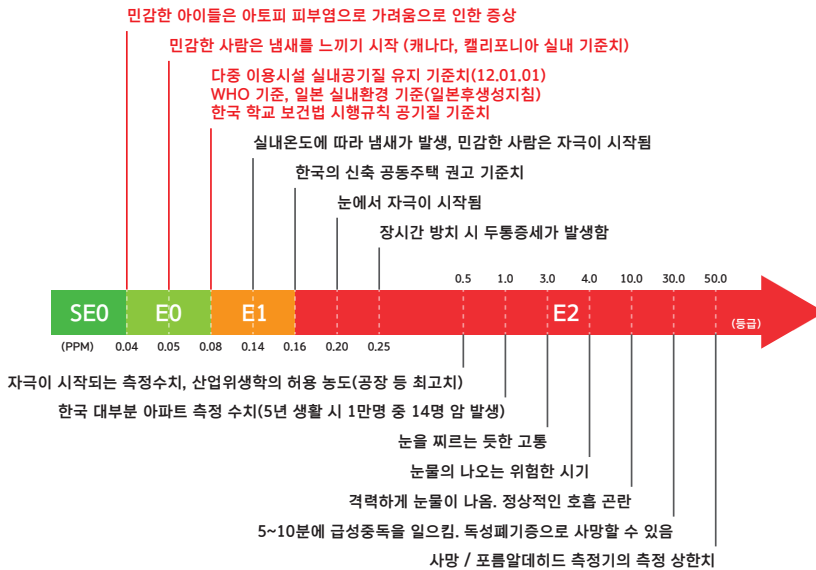
5) 자재

(1) 벽, 바닥재

- 바닥재는 오염물 제거가 용이하고 이용자 안전사고 예방이 가능한 미끄럽지 않은 제품을 사용합니다.
- 벽지는 이용자가 몸을 기대거나 손을 짚는 경우가 많으므로 쉽게 더러워지지 않고 청소가 용이한 제품을 사용하며, 눈에 피로감을 주지 않는 눈부심이 적고 단순한 디자인의 소재를 사용합니다.
- 내마모성, 내수성, 내진성, 내화성, 내방충성이 강한 친환경 소재를 사용합니다.

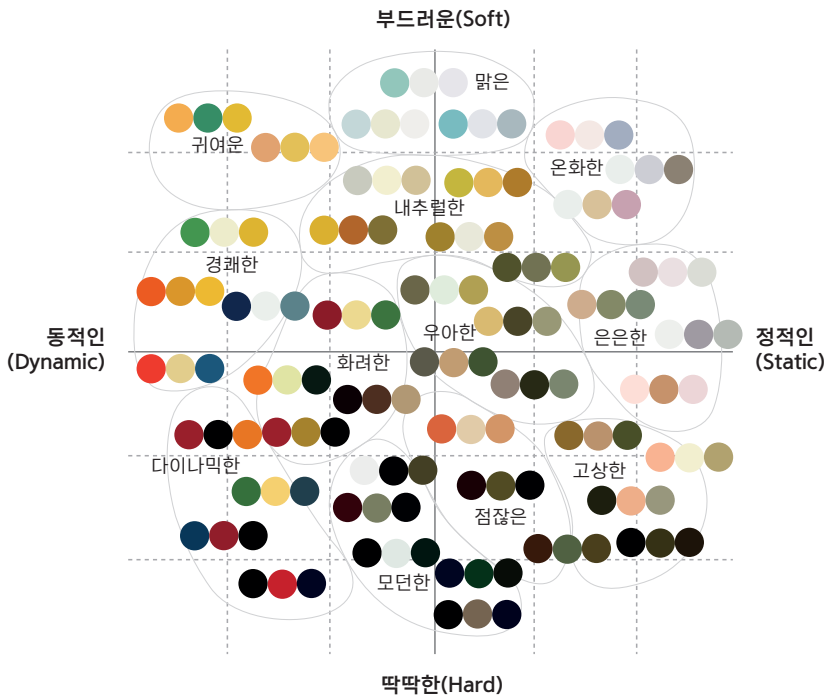
(2) 가구 및 제품

- 가구 및 제품에는 공기질을 저해시킬 수 있는 포름알데히드의 검출량이 적은 친환경 자재를 사용합니다.(E0, SE0 등급의 재료 사용을 권장)
- '어린이 제품 공통 안전 기준'을 통과한 가구 설치를 권장합니다.
- 기저귀 교환대 등은 방수, 청소가 용이하고 쉽게 교환할 수 있는 매트 또는 청소와 오염 제제가 쉬운 재질로 된 가구로 설치합니다.
- 설치되는 가구/기구 등의 모서리는 충격방지/완화 제품이 설치된 것으로 합니다.



6) 색채

- 색이 가지고 있는 심리적 효과를 고려하여 실내 색채는 강한 대비 색상보다는 스트레스 진정 효과가 있는 저채도와 차가운 계통의 색상을 사용하는 것이 도움이 되며, 그 중에서도 옅은 이끼색, 청자색, 녹청색 등은 심리적 안정감에 효과적인 색상입니다. © 출처 : 김미경 『사례를 통한 색채치료』, 학림, P.26 ~ 57, 2010
- 공간의 이미지는 맑고, 온화한 분위기로 조성합니다.
- 알록달록하게 구성하기보다는 보호자의 취향과 아이의 심리적 안정을 고려하여 차분한 느낌의 색채를 사용합니다.
- 수화를 사용하는 청각장애인을 위해 살구색과 비슷한 계열의 색상 사용은 지양합니다.



2. 공간 구성하기

이용목적별 공간 특징과 이용자 특징에 적합하도록 실을 구성하는 방법에는 어떤 것들이 있는지 살펴보고, 적절한 동선 계획과 공간 분할, 그 안에 들어가는 올바른 제품 및 소품을 선정합니다.



CHECK LIST

꼭 확인하세요!

- 설계 및 시공회사와 조성하고자 하는 공간에 대한 충분한 논의를 거쳐, 의도된 바가 반영될 수 있도록 합니다.
- 공간에 필요 기능과 가구, 가전, 물품을 확인합니다. 필수사항뿐만 아니라 권장 및 선택사항들도 적용될 수 있도록 합니다.
- 안내사인은 설치 전 가안을 출력하여 현장에서 다양한 사람의 의견을 듣는 것을 권장합니다.
- 잠금장치, 수전, 손잡이 등 디테일한 요소도 설계 및 시공회사와 협의를 거쳐, 공사 전에 선정을 마쳐야 합니다.

1) 수유 및 이유 공간(Feeding Zone)

수유실은 아빠도 들어가기 편한 분위기로 조성하되, 모유 수유 시 프라이버시가 지켜질 수 있도록 해야 한다. 또한, 이유식을 제공할 수 있도록 충분한 설비와 가구들이 갖춰져 있어야 합니다.

● 필수 ○ 권장 △ 선택 - 해당없음

		수유공간	이유공간	착유실
기능/공간	공간분리	●	○	●
	외부노출차단	●	○	●
	잠금장치	●	-	●
	사용중 표시	●	○	●
	소음차단	○	○	○
	조도조절/간접조명	○	○	○
	콘센트(전기사용)	○	○	○
	세면대/싱크대	○	●	○
	음향설비	○	○	○
	환기설비	●	●	●
가구	의자	●	●	●
	보조의자	○	●	○
	탁자(선반)	●	●	●
	아기침대	○	-	-
가전	소형냉장고	-	○	○
	전자레인지	○	●	○
	가습기/제습기	○	○	○
	공기청정기	○	○	○
	정수기	●	●	○
	전기포트	●	○	○
	유축기/젓병소독기	○	-	●
	온도조절장치(에어컨)	●	●	●
물품	거울	○	○	○
	수유쿠션	●	-	○
	쓰레기통	●	●	●
	발받침대	○	○	○
	시계	○	○	○
	아기의자	○	●	-
	비상벨	○	○	○
	공기정화식물	○	○	○
	일회용품 일체*	○	○	○
	수유용품 일체**	○	-	○

*일회용품 일체는 휴지, 물티슈, 종이컵, 세정제, 일회용 수유패드 등을 일컬음

** 수유용품 일체는 모유저장팩, 모음병을 일컬음

(1) 수유 및 이유 공간 조성 시 주의사항

- 보호자 1인과 아이 1~2인이 들어가기 충분한 공간으로 확보한다. 가족수유실은 보호자 2인(주보호자 1인, 도우미 1인)과 아이 1~2인이 들어가기 충분한 공간으로 확보합니다. ※국민권익위원회 수유실 크기 권장사항: 수유실 10㎡ 이상 권장, 가족수유실 15㎡ 이상 권장
- 유아차 보관소가 별도로 마련되지 않았을 경우에는 수유실 내부에서 유아차를 밀고 다닐 수 있는 충분한 유효폭을 확보해야 합니다.
- 수유 공간은 프라이버시와 안전을 위해 커튼 설치를 지양하며, 잠금장치가 있는 단독 공간으로 분리합니다. 단, 안전을 위해 이용자의 움직임 확인이 가능한 설비를 설치하거나, 위급 상황 시 외부에서 열 수 있도록 설치해야 합니다.(움직임 감지 센서 설치, 도어락 설치 등)
- '수유중(사용중)'이라는 표기가 있어야 한다.



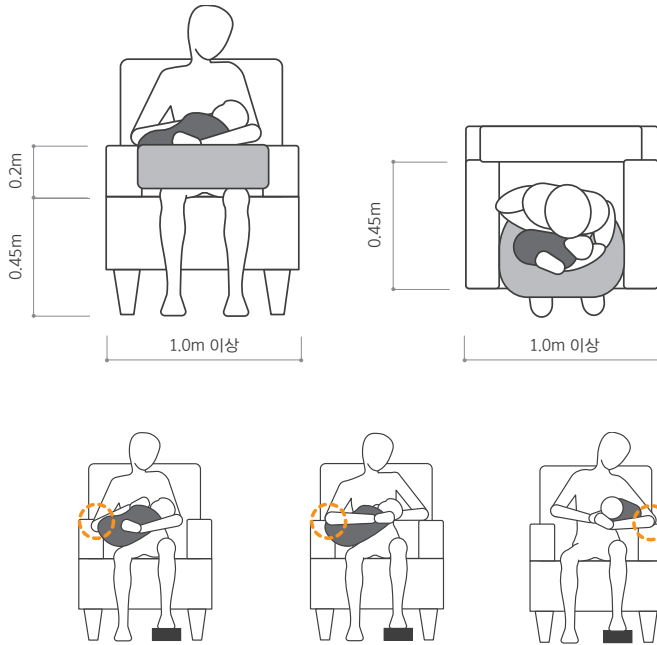
사용중 표시-1



사용중 표시-2

- 직장 내 여성 휴게실, 혹은 여성 전용 수유실 내에 수유공간이 설치된 경우 커튼 사용이 가능합니다. 커튼으로 공간 구획 시에는 실루엣이 비치지 않도록 하며, 옆 틈새로 내부가 보이지 않도록 합니다. ※시야 차단을 위해 커튼 설치 시 가로폭을 여유 있게 설치하는 것을 권장
- 수유실 가구는 이용자 동선을 고려하여 이용자 편의와 공간 활용이 용이하도록 배치합니다.
- 아이를 안고 편안히 수유할 수 있도록 등받이와 팔걸이가 있는 안락한 의자와 수유쿠션, 수유 발판 등을 제공해야 합니다.

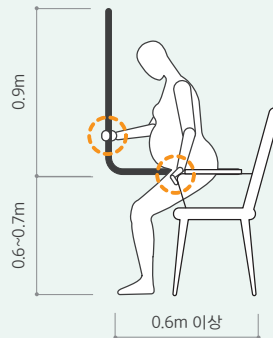
- 다용도로 이용할 수 있는 테이블과 아이 또는 동행인이 앉을 수 있도록 보조의자를 제공을 권장합니다.
- 수유 전·후에 손 씻기나 젖병을 세척할 수 있도록 위생설비를 설치합니다.
- 수유 공간 내 작은 거울을 두어 수유 후 옷가지를 정돈할 수 있도록 합니다.



UD tip

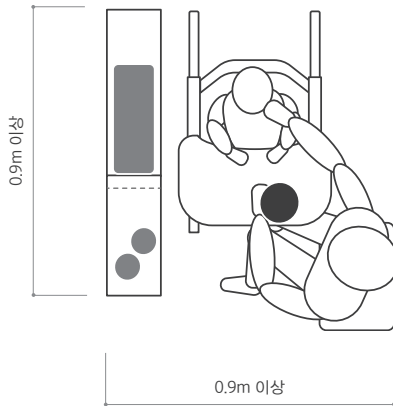
오래 앉는 경우에는 폭신한 의자가 좋지만, 잠시 쉬어가는 곳에 설치하는 의자는 앉음판 높이가 높고 딱딱한 것이 좋다. 특히, 폭신하고 낮은 의자는 노인이나 임산부가 일어서기 어렵다.

손잡이와 등받이가 있는 의자를 설치한다면 앉고 일어설 때 도움을 줄 수 있다.



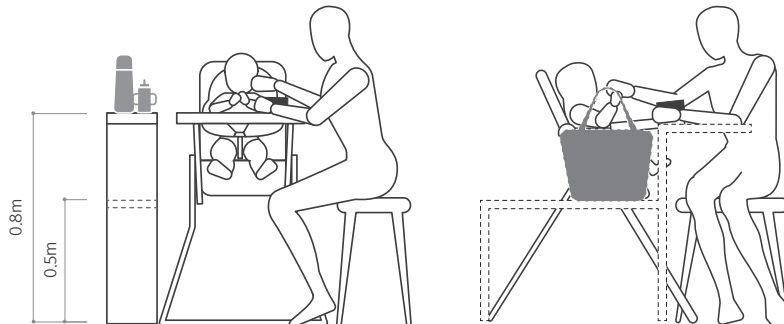
(2) 이유 공간 및 주방 조성 시 주의사항

- 이유 공간은 아기용 의자, 보호자용 의자, 보조 선반 설치 등을 고려하여 0.9m x0.9m 이상의 식사 공간을 확보합니다.
- 이유식을 해동하거나 데울 수 있는 전자레인지 구비가 필요합니다.
- 냉장고는 여름철 음식물 보관을 위해 제공하는 것을 권장합니다.
- 세척 등을 위해 물을 사용할 수 있는 싱크대를 제공해야 하며, 싱크대 수전 등은 사용하기 편리한 제품으로 설치합니다. 또, 겨울철에 따뜻한 물을 사용할 수 있도록 온수를 연결하거나 순간온수기를 설치합니다.
- 분유 수유 등을 위해 냉온정수기 구비를 권장하나 유지관리, 위생관리 차원에서 일회용 생수와 전기 포트를 제공할 수도 있습니다.
- 생수나 주스 자판기를 설치하면, 수유를 하지 않는 큰 아이나 모유 수유를 하는 보호자에게 유용합니다.



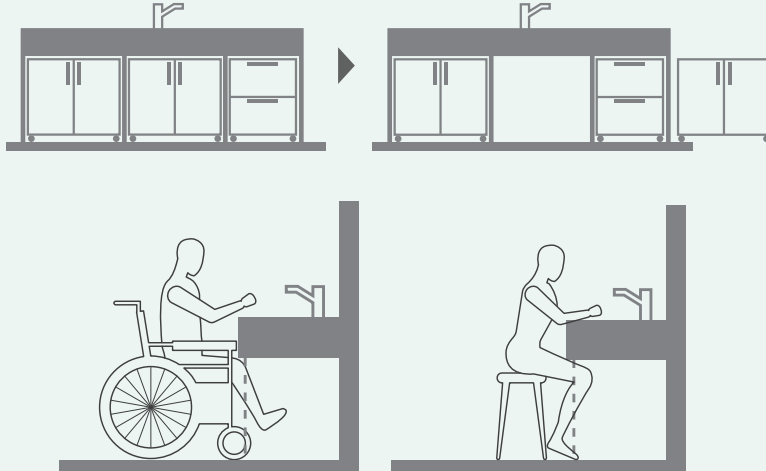
UD tip

보호자가 이유식을 제공할 때, 아이와 정면으로 마주 보면 아이의 발에 치일 수 있다. 때문에 오른쪽이나 왼쪽에 위치하여 편안하게 이유식을 제공할 수 있도록 충분한 공간과 가구를 설치해야 한다.



UD tip

주방 하부장을 이동형 가구로 제작하여 필요시 휠체어를 탄 장애인을 위해 하부 공간을 비워두거나 키가 큰 남성, 근력이 부족한 노인이 의자로 이용할 수 있도록 제작하는 것이 좋다.



하부 이동식 가구 설치 예시-1



하부 이동식 가구 설치 예시-2



하부 이동식 가구 설치 예시-3



사용하기 편리한 터치형 수전 설치 예시



전자레인지 설치 예시

2) 배변공간(Changing Zone)

기저귀 교환 활동 등은 여유롭게 이루어질 수 있도록 하며, 아이가 배변 활동을 긍정적인 경험으로 느낄 수 있도록 공간을 구성합니다. 기저귀 교환 후 배변 공간에서 영유아가 손을 씻을 수 있도록 하며, 기저귀를 떼는 시기 까지 자연스럽게 이용할 수 있도록 영유아 개월 수에 적합한 설비를 구축하도록 합니다.

● 필수 ○ 권장 △ 선택 - 해당없음

		기저귀교환공간	어린이 화장실	위생설비
기능/공간	공간분리	○	●	○
	환기설비	●	●	-
	간접조명	○	△	△
	유아차 보관장소	○	○	○
가구	아기 엉덩이 세척 세면대	○	○	-
	어린이 손세척 세면대	○	●	○
	기저귀교환대(영아용)	●	○(접이식)	-
	기저귀교환대(유아용)	○	○(체인징보드)	-
	손잡이/안전펜스	○	●	○
	선반	○	○	-
	유아시트	○	○	
	어린이 변기	-	●	
물품	기저귀교환 위생시트	○	○	
	쓰레기통	●	●	○
	모빌	○	-	-
	기저귀 전용 쓰레기통	●	●	△
	어린이용 세정제	-	○	○
	어린이용 발판	-	○	○
	일회용품 일체*	●	○	○

*일회용품 일체는 휴지, 물티슈, 일회용 비닐봉지, 일회용 기저귀, 핸드타월 등을 일컫음

(1) 기저귀 교환공간 조성 시 주의사항

- 기저귀 교환대 등에 휠체어 사용자가 접근할 수 있도록 전면에 가로 1.4m, 세로 1.4m 이상의 공간을 확보하고, 기저귀 교환대 및 세면대 상단 높이는 바닥면으로부터 0.85m 이하, 하단 높이는 0.65m 이상, 깊이는 0.45m 이상으로 하여 시설의 하부에 휠체어의 발판이 들어갈 수 있도록 하여야 합니다.
- 기저귀 교환대는 영유아의 개월수(나이), 몸무게에 적합한 크기와 강도를 가져야 한다. 아이의 나이에 따라 계단을 설치할 수 있으며, 선 상태로 기저귀 교환이 가능한 바닥형 기저귀 교환대를 설치할 수도 있다. 설치 시에는 걸어다니는 아이의 안전을 위해 기저귀 교환대에 난간, 손잡이 등을 설치합니다.
- 다자녀 가구 등을 고려하여 아이를 보호할 수 있는 유아시트 등을 설치할 수 있습니다.
- 기저귀 교환대가 여러 개 있을 경우 그 사이에 공간을 두거나 파티션으로 분리해야 합니다.

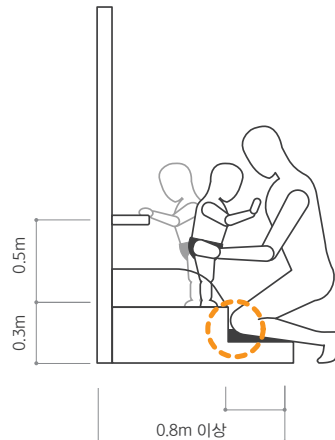
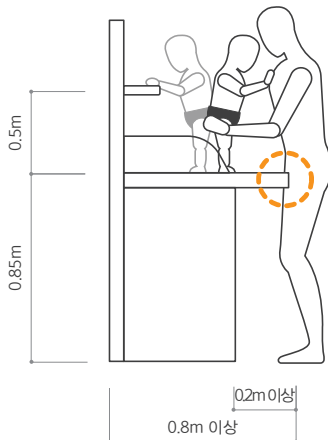


다양한 형태의 기저귀 교환대-1



다양한 형태의 기저귀 교환대-2

© 출처 : S-PAL 후쿠시마점



- 기저귀 가방 등 짐 보관 장소가 필요하며, 세면대 사이에 간이 선반을 설치하거나 또는 가방을 걸 수 있도록 벽에 간단한 후크를 사용하기 좋은 높이에 설치할 수도 있습니다.

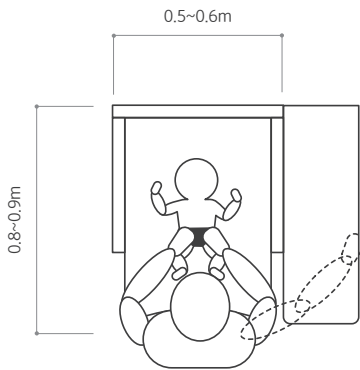


짐을 걸어 놓을 수 있는 옷걸이-1



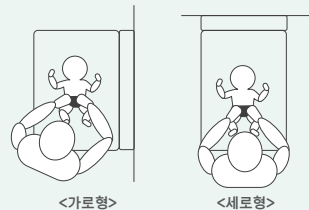
짐을 걸어 놓을 수 있는 옷걸이-2

- 공간이 부족한 경우 벽부형 기저귀 교환대를 설치할 수 있으며, 접고 펼 때 다른 사람의 이용 및 이동에 방해가 되지 않도록 해야 합니다.
- 기저귀 교환대는 방수, 청소가 용이하고 쉽게 교환할 수 있는 매트 또는 청소와 오염 제거가 쉬운 재질이어야 합니다.



UD tip

벽부형 기저귀 교환대는 가로형보다 세로형이 사용하기 편리하다. 가로형의 경우 보호자의 한쪽 팔이 벽과 부딪히며 교환 작업에 영향을 줄 수 있다.



- 사용한 기저귀를 처리하거나 변이 묻은 옷 등을 보관할 수 있는 일회용 비닐봉지 등이 필요할 수 있으며, 물티슈 등 영유아를 위한 비품을 구비해야 합니다.
- 일회용 기저귀 시트를 설치하면 더 위생적으로 사용할 수 있습니다.
- 기저귀 교환 시 낙상 방지를 위한 안전장치(안전벨트 등)를 설치해야 합니다.

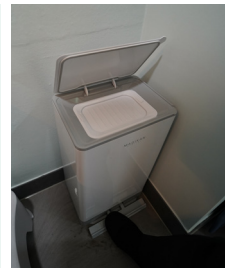
- 기저귀 교환 시 유아의 뒤척임을 최소화할 수 있는 흥미 유발 시설(모빌 등) 설치로 보호자의 작업이 편리하도록 돕습니다.
- 발로 조작할 수 있으며, 냄새를 차단할 수 있는 뚜껑이 있는 기저귀용 쓰레기통을 비치해야 합니다.



기저귀교환대 위 아이의 시선을 끌어들 모빌 설치

UD tip

모빌은 아이가 잡아당겨서 모빌이 떨어지더라도 아이에게 무해한 가볍고, 소프트한 재질로 제작된 제품을 선정하는 것을 권장한다. 또한 아이의 발달을 고려하여 밝고 선명한 색으로 구성된 제품을 설치하는 것도 좋다.



기저귀 전용 휴지통

(2) 어린이 화장실 조성 시 주의사항

- 어린이 화장실은 일반 화장실 내에 설치하거나 혹은 별도로 마련할 수 있으며, 어린이용 대·소변기, 어린이용 세면대, 기저귀 교환대를 설치합니다.
- 어린이 관련 설비 설치 시 안내사인을 부착해야 합니다.
- 먹는 곳과 배변하는 곳의 분리를 위해 어린이 화장실 내에 수유실을 설치하지 않도록 합니다.
- 세면대 옆 기저귀 교환대 설치는 손 세척을 빠르게 할 수 있다는 점에서 효율적일 수 있으며, 화장실 칸막이 내부에 설치하는 경우에는 아이의 프라이버시를 지켜줄 수 있는 장점이 있습니다.
- 기저귀 교환대 근처에는 발로 조작할 수 있으며, 냄새를 차단할 수 있는 뚜껑이 있는 기저귀용 쓰레기통을 비치해야 합니다.
- 다자녀 가구 등을 고려하여 아이를 보호할 수 있는 유아시트 등을 설치합니다.



기저귀교환대



영유아거치대

* 해당하는 서울형 공공안내 그림표지 없음(신규개발)



어린이 화장실

* 해당하는 서울형 공공안내 그림표지 없음(신규개발)

(3) 위생설비 설치 시 주의사항

- 손 씻기 전용 세면대 설치 시 기저귀 교환 구역 내에 위치하고, 어린이의 사용이 편한 높이로 설치하거나 어린이를 위한 발판을 마련해야 합니다.
- 손 씻기 전용 세면대는 손 씻기 편리하도록 상하 폭이 짧고 크기가 크지 않도록 한다. 또한, 온수와 냉수의 사용이 가능하도록 해야 합니다.
- 손세정 비누와 종이 핸드타월(또는 핸드드라이어)를 제공해야 합니다.
- 기저귀 교환 후 아기 엉덩이를 씻을 수 있는 위생설비는 기저귀 교환대 옆에 위치하도록 하며, 깊은 세면대의 형태로 설치합니다.
- 세면대 수전은 센서형, 터치형, 레버형 등 손쉽게 사용 가능하도록 하며, 수전 길이 조절이 가능한 형태로 설치하여 활용성을 높입니다.



영유아 발판 설치



아기 엉덩이 세척용 세면대



높낮이가 다른 세면대



수도꼭지 연장탭 설치

© 출처 : 서초구청

3) 휴게 및 놀이공간(Play Zone/Lounge)

수유실 이용을 위해 대기하거나 동행자가 기다리며 휴식할 수 있는 공간을 마련하여 이용자들의 육아 편의를 도모해야 합니다. 또한, 임산부도 편안하게 휴식을 취할 수 있도록, 안전한 환경으로 조성해야 합니다.

또한, 아이를 위한 놀이공간이나 휴게공간에는 이용자들에게 유익한 정보를 담은 학습용 콘텐츠 등의 비치를 권장합니다.

● 필수 ○ 권장 △ 선택 - 해당없음

		휴게공간	영유아 수면실	놀이공간
기능/공간	공간분리	○	●	●
	조도조절	○	●	○
	음향설비	○	●	○
	안전매트	-	○	○
가구	의자	●	●	-
	보조의자	○	○	-
	임산부용 손잡이	○	○	-
	탁자(선반)	●	●	-
	안전펜스	-	-	○
가전	공기청정기	○	○	○
	텔레비전(TV)	-	-	○
물품	모빌	-	○	○
	시계	○	△	○
	어린이 장난감	-	△	○
	일회용품 일체*	●	○	○

*일회용품 일체는 휴지, 물티슈, 손소독제 등을 일컫음

(1) 휴게공간(대기공간) 구성 시 유의사항

- 휠체어 사용자 및 유아차 사용자, 임산부, 여성이나 남성 등 누구나 접근할 수 있는 공간으로 조성합니다.
- 휴게의자는 등받이와 팔걸이가 있는 의자 설치를 권장합니다.
- 휴게공간에는 임산부, 보호자 등에게 유용한 정보가 담긴 리플릿, 책 등을 비치합니다.



휴게공간 조성 예시-1



휴게공간 조성 예시-2 © 출처 : courtesy of Hames Sharley

(2) 영유아수면실 구성 시 유의사항

- 수면실은 영유아와 영유아 동반자가 시설 내 장시간 머무르는 경우 설치를 고려합니다.
- 수면실은 수유가 끝난 아이가 잠시 휴식을 취할 수 있도록 조성합니다.
- 수면실 내에는 아기침대를 두고, 침대 주변에 보호자도 휴식할 수 있도록 공간을 조성합니다.
- 어두운 조도를 유지하고, 모빌, 스피커 등을 설치하여 아이의 수면을 도울 수 있는 환경으로 조성합니다.



수면실 예시-1

© 출처: 판교현대백화점



수면실 예시-2

© 출처: 신세계백화점

(3) 놀이공간 구성 시 유의사항

- 놀이공간은 다자녀 가구나 다양한 연령대의 아이들이 방문하는 시설 내에 조성을 고려하며, 아이와 보호자의 휴식과 기분전환을 위해 필요합니다.
- 놀이공간 주변으로 안전펜스를 설치하여 안전성을 강화합니다.
- 아이들이 가지고 놀 수 있는 장난감, 책은 교육적인 것으로 비치합니다.
- 놀이 공간은 보호자의 감시가 가능하도록 설치하되, 자연 감시가 어려운 경우 감시가 가능한 시스템을 설치합니다.(CCTV 등)



놀이공간 조성-1 © 출처 : Garden City Shopping Centre Booragoon



놀이공간 조성-2

© 출처 : Blake Brockdorff, Archishot

4) 유도 및 안내

(1) 안내표지

- 건물 주출입구 종합 안내판, 승강기 내 층별 안내도에 전체적인 분위기를 해치지 않는 선에서 육아 편의공간 위치 안내 표시 사인을 설치합니다.
- 연속적 안내를 통해 해당 위치를 쉽게 찾을 수 있어야 하지만, 통일되지 않은 무분별한 안내표지판은 지양합니다.
- 출입구 벽면 1.5m 높이에는 실이름과 점자 표지판을 병행하여 부착하고, 벽 돌출형 사인 등 다각도에서 가시성이 확보될 수 있도록 안내사인을 설치합니다.
- 안내표지판은 인지성을 높일 수 있도록 공간 규모에 맞는 크기로 설정하고, 픽토그램 및 글씨의 시인성 확보를 위해 배경과 대비되는 색을 적용합니다.
※ 명도대비 3도 이상
- 누구나 알기 쉬운 픽토그램을 사용하되 '서울형 공공안내 그림표지' 기준을 참고하여 공공기관 안내 체계의 통일성을 유지합니다.

- 시각장애인뿐만 아니라 다양한 사람들이 육아편의공간 내부 및 기능을 사전에 인지할 수 있도록 출입구 주변에 내부 공간 구성 확인이 가능한 촉지 도식 안내표지판을 설치합니다.
- 안내표지판은 인지성 확대를 위해 양각으로 제작하는 것을 권장합니다.



안내사인 설치 예시-1

안내사인 설치 예시-2

(2) 안내문구

- 수유공간, 기저귀 교환 공간, 휴게공간 등을 통칭할 수 있는 단어로 '육아 편의공간' 사용을 권장하나, 시민들의 인지성 등을 고려하여 '수유실'로 표기해도 무방합니다.
- 영문으로는 'nursing room'으로 표기하여 아이를 돌보는 장소임을 강조하도록 합니다.
- 시설 이용자의 다양성을 고려하여 일본어, 중국어 등의 다국어 표기도 고려해야 합니다.

육아편의공간 / 수유실

한글표기

Nursing room

영문표기

育兒便利空間 / 哺乳室

중국어 표기

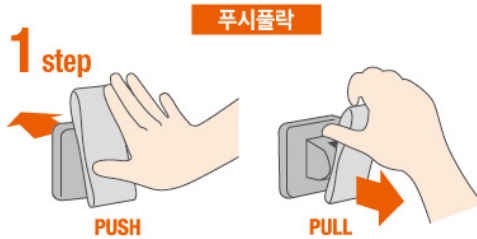
子育て便宜空間 / 授乳室

일본어 표기

5) 기타 공간 및 기타 설비

(1) 관리자를 위한 공간 및 설비 확보

- 공간 내 물품 및 비품 적재로 사용 불가 상황을 막기 위해 관리자를 위한 비품실 설치를 권장합니다. 비품실은 관리자가 효율적으로 공간 사용이 가능하도록 계획합니다. 비품실을 마련할 수 없는 경우에는 최소한의 도구를 보관할 수 있도록 별도의 수납공간 등을 설치합니다.
- 무거운 짐을 들고 이동한 경우를 고려하여 출입문 손잡이 등은 손쉽게 이용 가능한 제품으로 설치합니다.



유니버설디자인(Push&Pull) 손잡이



유니버설디자인(Push&Pull) 손잡이 사용

(2) 응급물품 구비

- 이용자 안전사고를 대비해 응급의약품 및 구급함을 구비하여 응급 상황에 빠르게 대처하도록 합니다.

(3) 비상벨 설치 및 비상연락처 기재

- 실별로 위급 시 누를 수 있는 비상벨을 설치하고, 수신반은 관리자가 즉각 응답과 확인이 가능한 장소에 설치합니다.
- 비상벨과 병행하여 비상시 연락 가능한 연락처를 기재합니다.



비상안내판 예시

안내사인 조성 시 주의사항!

(1) 서울형 공공안내 그림표지

서울시의 각종 공공안내판 및 매체 등에서 사용하는 그림표지를 통일하여, 동일한 정보를 일관성 있게 제공하고자 서울시에서 만든 그림표지이다. 외국인 방문객을 고려하여 국제표준 그림표지를 기본으로 준용하되, 국내에서 보편적으로 사용되는 국가 표준을 일부 준용하였다.

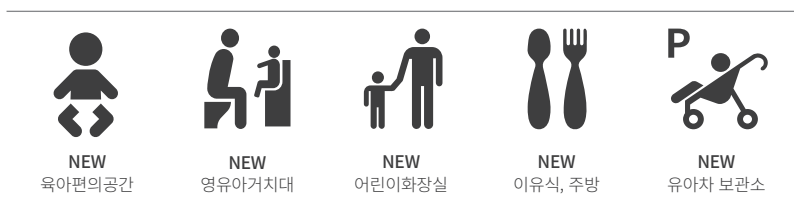
색상 사용에 있어서는 제한이 없으나, 안전 관련 그림표지와 혼동되지 않도록 안전색을 제외한 색을 사용해야 한다. 안전 관련 그림표지는 규정 색채를 변경 없이 사용한다.



빨간색(red)은 위험 및 금지를 의미하며, 방화설비(소화기, 화재 경보 장치 등)를 나타낸다. 주의를 나타내는 노란색(yellow)은 충돌/추락/전도 및 기타 유사 사고의 방지를 위해 물리적 위험성을 표시한다. 파란색(blue)은 지시를 나타내며, 안전과 구급을 상징하는 초록색(green)은 안전에 직접 관련된 설비와 구급용 치료 설비를 식별하기 위해 사용된다.



육아편의공간에서 공식적으로 사용되는 픽토그램은 위와 같으며, 국제규격 등을 참고하여 본 사업 내 신규 제작된 안내표지는 아래와 같다. 픽토그램을 사용할 때 색은 흰색 또는 검은색 계열을 사용을 권장하며, 바탕과 대비되는 색을 사용한다.



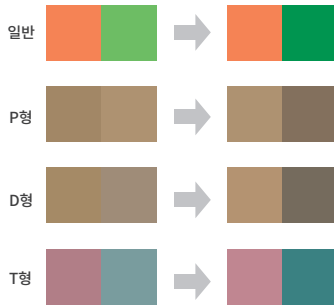
(2) 색채 사용 시 고려사항

색채를 사용할 때에는 색각 이상자, 시각장애인, 노인 등 다양한 사람들을 고려한다.

- 고령자 : 노인성 백내장, 녹내장, 가령성 황반변성 등
- 색약자 : P형, D형, T형
- 한국어를 이해하지 못하는 사람 : 외국인, 어린이 등

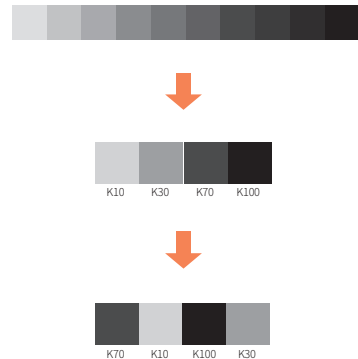
· 색상 변경

- 구별이 어려운 배색도 색상을 바꾸면 구별 용이
- 고령자는 적자계(자주, 보라 계열)와 청록계(파랑 계열)에서 색의 식별 저하



· 명도 차 확대

- 명도는 3도 이상 차이 나도록 배색
- 그라데이션 배열보다는 명도 차를 크게 배치
- 시각장애인(전맹 제외)은 4 이상의 대비를 가져야 함



· 문자에 테두리나 빗금 등을 표시



* 서울유니버설디자인센터 로고

· 선의 종류를 바꾸거나 도형, 정보를 함께 표시



* 출처 : 서울 지하철 노선도 색약자용

3. 디자인 자문받기(컨설팅)

기본설계가 끝나면 유니버설디자인 전문가나 전문기관의 컨설팅(자문)을 받아 유니버설디자인 요소를 충분히 도입할 수 있도록 합니다.

'서울특별시 유니버설디자인센터'에서 무료로 컨설팅 제도를 운영하므로 부담없이 신청할 수 있습니다.



CHECK LIST

꼭 확인하세요!

- 서울시 공공디자인진흥위원회 심의 대상인지 확인합니다. **P.70**
- 심의 대상일 경우 사전에 유니버설디자인 컨설팅(사전컨설팅)을 받습니다. 심의 대상이 아니더라도 진행 단계별로 유니버설디자인 컨설팅(수시컨설팅) 신청이 가능하므로 컨설팅 받는 것을 권장합니다.
- 심의 후 설계변경이 있을 수 있으므로 설계사와 사전에 충분한 협의를 진행합니다.
- 유니버설디자인 적용에 대한 검토를 받고, 설계(안)을 개선하도록 합니다.

어떤 컨설팅을 받을 수 있나요?

서울특별시 유니버설디자인센터에서는 서울시 공공공간 및 시설 등의 품질 향상을 위해 다양한 컨설팅 사업을 시행하고 있습니다. 해당 사업에 맞는 컨설팅을 통해 지속 가능하며, 누구에게나 편리하고 안전한 환경을 만들 수 있습니다.

(1) 사전컨설팅

「서울특별시 유니버설디자인 도시조성 기본조례」 제11조에 따른 심의 대상 중 심의 접수 전 선제적으로 유니버설디자인 컨설팅을 제공하여 계획에 반영함으로써 유니버설디자인 적용 수준 향상 및 서울 품격 제고하고자 합니다.

컨설팅 운영절차



(2) 수시컨설팅

서울시에서 조성 및 개선하는 공공공간 및 시설 등에 대해 맞춤형 컨설팅을 제공하여 유니버설디자인 도시 조성의 기반 마련과 시민의 유니버설디자인 체감도 향상을 도모하고자 진행되는 컨설팅입니다. 유니버설디자인 적용지침에 기반하여 대상지 시설·사업 유형 및 사업 추진 단계를 고려한 맞춤형 컨설팅이 진행됩니다. 사업기획 및 공모 단계, 기본설계 단계, 실시설계 단계, 시공 단계, 준공 단계 등 공정별로 컨설팅이 가능합니다.

컨설팅 시행 방법

- 시행일정: 컨설팅 접수 및 사업대상지 현황에 맞추어 시행

- 검토방법:



- 제공내용: 서울시 유니버설디자인 적용지침에 기반하여 대상지 시설·사업 유형 및 사업 추진 단계를 고려한 맞춤형 컨설팅 추진하며, 분야별 전문가에 의한 자문·검토를 통해 개선방안을 제공

서울시 공공디자인진흥위원회가 뭔가요?

운영목적

도시공간 환경에 영향을 미치는 사회기반시설 및 공공가로시설물 등에 대하여 서울시 공공디자인진흥조례 제8조에 따라 심의와 자문을 수행함으로써 공공디자인 수준 향상 및 서울의 품격 제고

위원회 개요

- 관련규정: 서울특별시 공공디자인진흥조례
- 위원구성: 건축, 도시계획, 조경, 색채, 유니버설, 경관, 환경디자인 등 다양한 분야의 전문가 50인 이내의 위원으로 구성
- 위원회 회의: 10인 이상으로 구성
- 위원회 조직 구성

심의대상

1. 공공디자인 진흥 관련 정책 및 제도 개선에 관한 사항
2. 진흥계획의 수립·변경에 관한 사항
3. 가이드라인 수립·변경에 관한 사항
4. 공공디자인 심의 대상 시설물 및 디자인 사업의 검토사항 준수여부에 관한 사항
5. 공공디자인사업 추진 및 지원에 관한 사항
6. 우수공공디자인 인증에 관한 사항
7. 제24조제7항에 따른 사업비 지원에 관한 사항
8. 「서울특별시 사회문제해결디자인 조례」제8조제1항 각 호에 따른 사업에 관한 사항
9. 「서울특별시 범죄예방을 위한 도시환경디자인 조례」 제9조제1항 각 호에 따른 범죄예방 도시환경디자인 위원회의 심의사항
10. 「서울특별시 유니버설디자인 도시조성 조례」 제13조제4항 각 호에 따른 유니버설디자인 도시조성 위원회의 심의사항
11. 「서울특별시 경관조례」 제25조제2항제2호에 따른 심의사항(단, 야간경관시설은 제외)
12. 그 밖에 공공디자인의 추진을 위한 사항 중 시장이 필요하다고 인정하는 사항

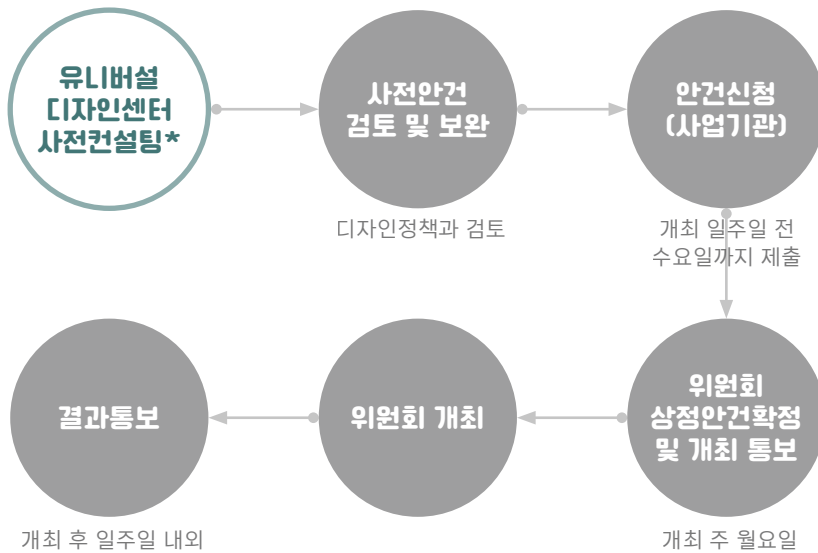
심의시기

기본설계 완료 전(다만, 기본설계 내용을 포함하여 실시설계를 하는 경우에는 실시설계 완료 전)

신청방법

1. 심의신청 전(심의개최 2주전까지) 사전협의 요청(담당자 메일로 제출)
2. 회의개최 일주일 전 수요일까지 제출자료 첨부하여 공문으로 신청
 - ※ 심의 접수 상황에 따라 조기 마감 될 수 있음

공공디자인 진흥위원회 절차



* 유니버설디자인센터 컨설팅은 공공기관 발주 사업에 한하며, 「서울특별시 유니버설디자인 도시조성 기본 조례」 별표1,2의 공공디자인진흥위원회(이하 위원회) 소관 유니버설디자인 심의대상 사업과 유니버설디자인 사업, 「서울특별시 경관조례」제25조제2항제2호에 따른 심의사항(단, 야간경관시설은 제외) 중 별표1에 해당하는 시설은 의무 대상이며, 타 위원회 심의 대상의 경우, 각 위원회 소관의 유니버설디자인 심의 대상 사업은 권장 대상입니다.

03

조성하기

- ① 운영시스템 마련하기
- ② 감독하기

1. 운영시스템 마련하기

조성해놓은 육아편의공간이 잘 운영되기 위해서는
시설에 맞는 운영시스템을 구비하는 것이 필요합니다.
시설 특성에 따라 다양한 운영 방법을 모색해 볼 수 있습니다.



CHECK LIST

꼭 확인하세요!

- 기존 공간을 개선할 경우에는 공사 기간 동안 사용할 수 있는 임시 공간을 마련해야 합니다.
- 공간 개선 후에는 보도자료 배포를 통해 개선되었음을 알리고, 주변 시민들이 이용할 수 있도록 홍보합니다.
- 많은 시민들이 찾을 수 있도록 수유실 검색 시스템에 등록 신청을 진행합니다.
- 사용객들이 편하게 육아편의공간을 찾아올 수 있는지 안내사인 설치를 한 번 더 확인합니다.
- '노인 일자리 사업', '장애인 일자리 사업' 등으로 인적 서비스 도입 방안을 모색해봅니다.
- 주기적인 만족도 조사를 통해 지속적으로 활용되는 공간이 될 수 있도록 합니다.

운영을 위한 준비는 어떤것들이 있나요?

(1) 디지털 안내/홍보

- 보건복지부 위탁 기관인 인구보건복지협회에서 운영중인 '수유시설 검색 (sooyusil.com)'에 등록하여, 다양한 사람들이 찾을 수 있도록 조치합니다.
- 물품 지원 사업 등을 통해 필요 물품 지원을 받아 예산을 절감하도록 합니다.



인구보건복지협회가 운영하는 수유시설 검색 사이트

수유시설 설치지원 물품

용도	지원물품
수유실(모유수유, 가족)	① 명패(아기와 엄마가 행복한 방 제__호) ② 잡지꽂이 ③ 아크릴 패널 2개 ④ 모유수유 교육포스터 2종 ⑤ 모유수유 관련도서 ⑥ 손소독제 2개 ⑦ 물티슈 2개
착유물품(요청시 지원)	① 유축기 1개 ② 모음병 1세트 ③ 수유패드 1통 ④ 모유저장팩 1통

© 출처: sooyusil.com, 2022.3.8.

(2) 효율적 운영을 위한 시스템 도입

- 필요할 때 사용할 수 있도록 육아편의공간은 항상 열려있어야 함에도 불구하고, 비관계자의 출입 방지를 위해 잠가두고 필요할 때만 열어주고 있어서 이용자들은 불편함을 겪고 있습니다. 이를 해결하기 위해 '노인 일자리/장애인 일자리 사업'의 일환으로 관리자를 두어 영유아 보호자들이 인적서비스를 쉽게 접할 수 있도록 운영할 수 있습니다.

2. 감독하기

계획과 같이 공사가 진행되고 있는지 지속적으로 파악해야 합니다.
설계 단계에서는 유니버설디자인이 반영되었지만,
공사 단계에서 반영되지 않는 경우가 많으므로 세심하게 감독해야 합니다.



CHECK LIST

꼭 확인하세요!

- 공사 중 수시로 현장 점검이 필요하며, 최소 2회 이상 전문가와 함께 현장 점검을 실시합니다.
- 공사 일정표에 따라 준공기한을 맞출 수 있는지 파악합니다.
- 현장 작업 일지를 매일 작성하도록 하며, 현장 사진이 필수로 들어가도록 합니다.
- 인테리어 감리 체크리스트를 활용하여 공사 감리를 진행합니다. 체크리스트를 공사업체에 공유하여 하자 보수가 없도록 합니다. **P.77**
- 안내사인의 경우 실제 예상한 것과 달리 현장 여건에 따라 달라질 수 있으므로, 설치 전 현장 검토와 설치 시 현장 확인을 권장합니다.
- 잘못 시공된 부분이 있다면 시공회사에 수정을 요청합니다.
- 최종적으로 준공검사를 진행하고, 준공처리를 합니다.

감독 체크리스트!

(1) 현장 방문을 위한 준비물

- 방진마스크
 - 현장에는 먼지가 많으므로 현장 방문 시에는 마스크를 꼭 착용합니다.
- 운동화나 등산화
 - 발이 노출되는 신발은 현장에서 위험할 수 있습니다. 발을 감싸고 보호할 수 있는 신발을 신고 방문하는 것이 좋습니다.
- 줄자
 - 출입문 폭이나 가구의 높이, 너비 등을 측정하여 시공이 정확히 이루어졌는지 확인합니다.

(2) 현장 체크리스트 예시

- 도면과 다르게 시공된 부분이 없는지 확인
- 기재된 자재 사용 여부 확인
- 물품 구비 여부 확인
- 문 열리는 방향 및 문틈 확인, 잠금장치 기능 확인
- 수도(싱크대/세면대) 교체 및 신규 설치 시 물을 틀어 수압 및 녹물이 나오는지 확인, 물 빠짐 원할 여부 확인
- 실리콘 마감, 도배 마감 등 이음, 맞춤 부분에 들뜸이 있는지 확인
- 도장 시 색의 변색, 선명도, 갈라짐 및 뭉침 확인
- 필름 시공 시 찌히거나 까짐, 기포 확인
- 타일 설치 시 금이 가거나, 줄눈 하자, 구배 확인
- 가구 수직, 수평 상태, 균열, 뒤틀림 확인
- 전등 작동 여부 확인
- 환풍기 및 냉난방기 작동 여부 확인
- 안내사인 정보 불량 여부 확인 및 설치 위치, 크기 확인

04

운영하기

- ① 만족도 조사
- ② 유지·관리

1. 만족도 조사

만족도 조사는 시설 이용자들에게 신뢰감을 줄 수 있으며, 공간을 편리하게 만드는 새로운 요소들을 도출해 낼 수 있습니다.



CHECK LIST

꼭 확인하세요!

- 만족도 조사는 주기적 혹은 상시 실시하며, 지속적으로 시민의 요구사항을 파악합니다.
- 시설 이용 실태 파악을 위해 이용자 방문 카드를 마련하고, 이용자가 쉽게 작성할 수 있는 위치에 비치합니다. *이용목적, 건의사항 작성 P.86
- 만족도 조사 시 다양한 시민들의 의견이 수렴될 수 있도록 다양한 특징을 가진 시민들의 의견을 들어볼 수 있도록 합니다.
- 응답자가 쉽게 응답할 수 있는 질문은 앞쪽에 배치하고, 민감하게 받아들일 수 있는 질문이나 개방형 질문은 후반부에 배치하여 만족도 조사지를 작성합니다.
- 애매모호한 단어나 어려운 단어를 피하여, 한국어에 서툰 외국인이나 인지가 어려운 노인을 배려한 만족도 조사지를 작성합니다.
- 질문의 수가 너무 많지 않도록 적절히 조절합니다.

만족도 조사 시 참고할 수 있는 질문리스트

- 개선된 공간이 마음에 드시나요?
- 가장 마음에 드는 공간은 어디인가요? 이유는 무엇인가요?
- 가장 마음에 드는 서비스는 어떤 건가요? 이유는 무엇인가요?

- 변화된 공간이 아이와 외출하는데 긍정적인 영향을 주나요?
- 변화된 공간이 공공시설 이용에 긍정적인 영향을 주나요?

- 편안하고 아늑한 느낌이 드나요?
- 안전하고 안심되는 느낌이 드나요?
- 쾌적한 느낌이 드나요?
- 사용하기에 가전이나 가구는 편리한가요?
- 공간 찾기, 이용방법 등을 쉽게 알 수 있었나요?

- 불편한 점이 있다면 무엇인가요? 이유는 무엇인가요?



2. 유지·관리

공공에서 제공하는 공간은 다양한 사람들이 이용하다 보니 쉽게 노후될 수 있으므로, 시민들이 공간 내에서 쾌적함을 느낄 수 있도록 지속적인 유지·관리에 힘써야 합니다.



CHECK LIST

꼭 확인하세요!

- 효율적인 운영을 위해 이용자 기본 수칙 안내판을 제작하여 잘 보이는 곳에 비치합니다. *시설, 물품 이용 기준, 담당자 연락처 필수 기재 **P.87**
- 정기적으로 육아편의공간 가구, 제품 등을 소독합니다.
- 청결 관리를 위해 관리 점검표를 비치하고 정기적으로 관리·작성합니다.
- 비품관리(일회용품 포함)로 위생적인 환경을 유지할 수 있도록 합니다.
- 이용자의 안전을 위해 불법 카메라를 수시로 점검합니다.
* '불법 촬영 카메라 점검중' 단속 스티커 부착 권장
- 육아편의공간과 관련 없는 스티커 등이 부착되지 않도록 관리합니다.

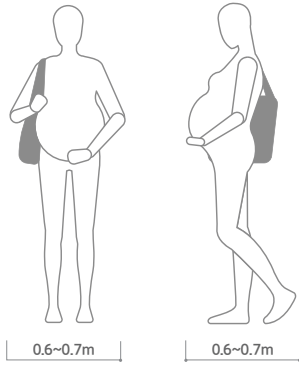


부록

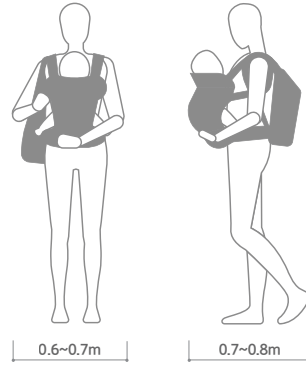
- ① 주 이용자 특성
- ② 안내사인 예시
- ③ 유지관리 점검표 서식
- ④ 개선 전후 사례

주 이용자 특성 및 필요 공간

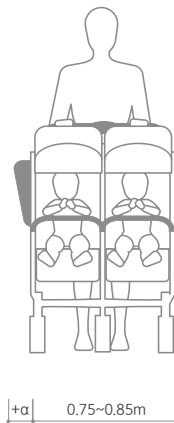
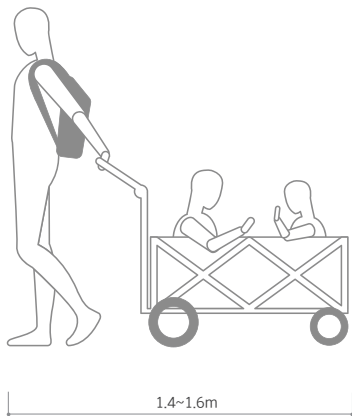
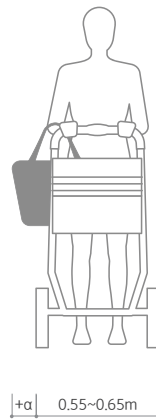
(1) 임산부



(2) 아기띠 사용자



(3) 유아차, 웨건 사용자



안내사인 사례

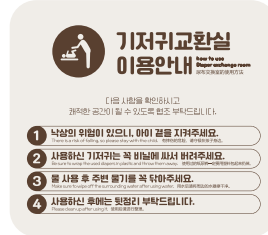
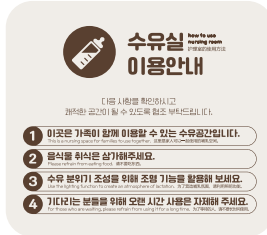
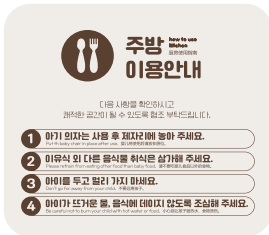
(1) 실별 안내사인

실별 안내사인은 한글 및 다국어 표기를 권장하며, 점자를 통해 시각장애인 또한 배려해야 한다.



(2) 주의사항

각 실별 주의사항을 다국어로 기재하여, 사용이 편리하도록 돕는다.



(3) 비상연락망 안내사인

비상벨 설치와 병행하여 응급 상황에 연락할 수 있는 연락처를 기재하는 것을 권장한다.

주의사항, 안내사인 옆 등 눈에 잘 띄는 곳에 부착한다.



※ 본 사업에서 제작된 안내사인은 별첨 파일을 통해 다운로드 후 사용이 가능합니다.

유지관리 점검표 서식

이용자 의견수렴 카드(예시)

수유시설 이용자 의견수렴 카드

※ 작성하신 내용은 수유시설 이용현황 통계 및 관리운영 개선 목적으로 활용됩니다.
해당사항에 표시(✓)해 주시고, 적성이 끝나면 카드함에 넣어주세요.

1. 언제 이용하셨나요? 년 월 ㉠ 오전 ㉡ 오후

① 평일 ② 주말 ③ 공휴일

2. 누구와 함께 이용을 하셨나요?

① 아기와 엄마 ② 혼자(수유부) ③ 아기와 아빠 ④ 가족(조부모 등) ⑤ 기타

3. 이용하신 목적은 무엇인가요?

① 모유수유 ② 모유착유(유축) ③ 분유수유, 이유식 섭취 ④ 기저귀교환
⑤ 휴식 ⑥ 기타

4. 거주 지역은 어디인가요?

예) 서울, 부산, 경기 등(자치구, 읍·면·동)

5. 이용 후기를 자유롭게 작성해 주세요.

※ 인상 깊었던 좋은 점이나 불편을 느껴 개선이 필요하다고 생각하는 사항 등

이용자 기본수칙 (예시)

수유시설 이용자 기본수칙

이용대상

본 시설은 수유를 목적으로 마련된 아기와 보호자 출입시설로, 고유 목적 외의 이용을 금합니다.

이용시간

평일 : 00시~00시 / 토요일 : 00시~00시 / 공휴일 : 00시~00시

* 시설별 개방(이용가능) 시간 기재

수유실 이용예절

1. 수유(이유식 섭취) 목적 외의 음식물 반입 및 섭취를 하지 않습니다.
2. 수유실 내 물품 등은 수유를 위한 용도로만 사용할 수 있습니다.
 - * 세면대, 냉장고, 전자레인지, 보관함 등
3. 공용물품은 사용 후 다음 이용자를 위해 깨끗하게 정리하여 주시고, 훼손된 물품 등이 있을 경우에는 다음 이용자를 위해서 아래의 연락처로 상황을 알려주시기 바랍니다.
4. 수유실 비치 소모품은 다음 이용자를 배려하는 마음으로 필요한 만큼만 사용하시기 바랍니다.
5. 조용하고 편안한 분위기에서 수유할 수 있도록 수유실 내에서는 통화 또는 큰소리의 대화를 자제하여 주십시오.
6. 다른 이용자에게 불안감 및 불쾌감을 줄 수 있는 행동(모유수유/착유실 내 영상 통화나 남성 출입)은 금지하여 주십시오.
7. 안전사고 발생 등 도움이 필요하시면 아래의 전화번호로 연락주시면 적극 도와드리겠습니다.

- 수유시설 개선을 위해 수유시설 이용자 의견수렴 카드를 비치하고 있습니다. 의견을 작성하여 수거함에 넣어주시기 바랍니다.
 - * 작성하신 내용은 수유시설 이용 통계 및 개선 목적으로 활용됩니다.
- 응급상황이 발생하거나 도움이 필요하면 ☎000-000으로 연락주시요.

모유수유실 관리 점검표(예시)

모유수유/착유실 관리 점검표 * 시설비치용

○ 점검주차 : 월 주차

관리담당자 : _____

연락처 : _____

양호 : ○ 보통 : △ 미흡 : X

구분	필수 및 권장 물품										
비치물품	확인 내용										
점검요일	월	화	수	목	금	점검요일	월	화	수	목	금
점검자						점검자					
공간 / 기 능	필 가림막 (파티션)					선 쓰레기통					
	권 온도조절					권 온습도계					
	권 콘센트					필 수유쿠션					
	권 세면대					필 휴지					
	권 보관함					권 물티슈					
	권 스피커					권 종이컵					
	권 환풍기					권 일회용 수유판드					
가 구	필 소파 (의자)					권 모유 저장팩					
	권 발받침					권 모음병					
	필 탁자 (선반, 보관대)					권 세정제					
	필 거울					권 젓병소독 세정제					
	권 아기침대					권 아기의자					
	권 시계					권 비상벨					
	권 소형 냉장고					권 공기 정화식물					
가 전	권 가습기					기 타 사 항					
	권 공기 청정기										
	필 정수기										
	권 젓병 소독기										
	권 유축기										
	권 에어컨 (온도조절장치)										

기저귀교환대 관리 점검표(예시)

기저귀교환대 관리 점검표

* 시설비치용

○ 점검주차 : 월 주차

관리담당자 : _____

연락처 : _____

양호 : ○ 보통 : △ 미흡 : X

구분	필수 및 권장 물품										
비치물품	확인 내용										
점검요일	월	화	수	목	금	점검요일	월	화	수	목	금
점검자						점검자					
공간 / 기능	권 가림막 (파티션)					물품	권 기저귀 교환대 위생시트				
	권 환풍기						권 일회용 기저귀				
	권 유아차 보관공간						필 비닐봉지				
가구	필 영아용 기저귀 교환대					필 물티슈					
	권 모빌					필 휴지					
	권 유아용 기저귀 교환대					권 핸드타월					
	권 손잡이 혹은 안전펜스					필 손세정제					
	필 탁자 (선반보판대)					기타 사항					
	권 유아시트										

공사 사례

구로구보건소 육아편의공간(수유실)

주소: 서울 구로구 구로중앙로28길 66, 4층

면적: 22㎡

특징: 육아편의공간의 주 목적 외 초음파실 및 창고 등으로 사용할 수 있는 여유 공간 필요, 모유 수유 교육을 진행할 수 있는 교육공간 필요

디자인 방향: 따뜻한 소재와 색채로 아동 친화적 분위기를 연출, 여유로운 출입문 폭 확보, 이용객과 관리자의 효율적인 동선 재배치, 편의성 증진을 위한 물품 구비 등

개선 전



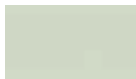
개선 후



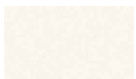
사용 자재



자작나무 합판



민트색 벽지



베이지색 벽지



회색 데코타일



진회색 데코타일

사용 가구
및 물품



서울공예박물관 전시3동 육아편의공간(수유실)

주소: 서울특별시 종로구 율곡로3길 4, 전시3동 1층

면적: 6.37㎡

특징: 수유 및 기저귀 교환이 가능하도록 조성 요청, 2가족이 사용 가능하도록 조성 요청

디자인 방향: 기저귀 교환대 및 위생 공간을 설치하고, 간단한 조리가 가능하도록 전자레인지 설치, 안쪽에 임시 공간을 분리하여 수유공간으로 사용할 수 있도록 조성, 다양한 높이의 옷걸이와 바닥에서 기저귀교환이 가능하도록 체인징 보드 설치

개선 전



개선 후



사용 자재



베이지색 벽지

사용 가구
및 물품



참고문헌

논문

- 오성훈 외, 2015, 유모차 통행 환경에 대한 만족도 영향 요인과 육아 스트레스, 한국퍼실리티매니지먼트학회
- 정희, 2018, 영유아 가족을 위한 유아휴게실 서비스디자인, 한밭대학교 산업대학원
- 최재혁 외, 2014, 출산 친화적 환경을 위한 수유실 디자인 가이드라인, 한국디자인문화학회

보고서

- 국민권익위원회, 2020, 육아편의시설의 합리적 개선
- 한국소비자원 안전감시국 생활안전팀, 2017, 다중 이용시설 기저귀교환대 안전실태 조사 보고서
- 인구보건복지협회, 김춘진, 2004, 이젠 국가정책으로 노력해야 할 때 모유·수유·착유시설 실태보고서
- i2C Architects, 2016, CHILD CENTRED DESIGN: THE NEED FOR PARENTS' ROOMS

가이드라인

- 보건복지부, 2021, 수유시설 관리 표준 가이드라인
 - 일본: 赤ちゃん連れにやさしい空間づくりガイドブック, 福島県保健福祉部児童家庭課, 2014
 - 싱가포르: Family-friendly Provisions and Residential Development, BCA, 2013
 - 말레이시아: Baby Care Room in Shopping Malls: Accessibility to Malaysian Public, Malaysian, 2011
 - 호주: Breastfeeding and baby care facilities code, Australian Breastfeeding Association, 2020
 - 영국: commercial washrooms, Getting To Grips With Baby Changing Facilities, UK, 2018
 - 영국: Nappy changing facilities for early learning and childcare services: information to support improvement, care inspectorate, UK, 2018
-

시민편의공간 유니버설디자인 적용안내서(육아편의공간 편)

발행처	서울특별시
발행인	서울특별시장
기획	서울특별시 디자인정책과 서울특별시 유니버설디자인센터
집필	서울특별시 유니버설디자인센터 정책연구실 이주형, 박선희, 허송이, 김민수
발행일	2022년 3월 16일 초판 발행
편집/디자인	서울특별시 유니버설디자인센터
I S B N	979-11-6599-625-3

본 책자에 수록된 내용을 무단으로 활용 및 복제하는 것을 금지하며,
본 출판물의 저작권 및 판권은 서울특별시와 서울특별시 유니버설디자인센터에 있습니다.

본 책자에 사용된 이미지 및 아이콘은 'freepik(www.freepik.com), Noun project(thenounproject.com)'에서
다운로드 후 재가공하여 사용하였습니다.

Copyright 2022. Seoul Metropolitan Government, Seoul Universal Design Center All rights reserved.

시민편의공간 유니버설디자인 적용안내서

육아편의공간(수유실) 편

